

ZPRÁVA O ČINNOSTI A PLNĚNÍ ÚKOLŮ PŘÍSPĚVKOVÉ ORGANIZACE ZA ROK 2021



Mgr. Marcela Jagošová, ředitelka školy

Ing. Kriegelová Nela, finanční referent

V Karviné, dne 2. 3.2022

Obsah

| | |
|---|-----------|
| A) ZÁKLADNÍ ÚDAJE O ORGANIZACI | 3 |
| A.1. CHARAKTERISTIKA ŠKOLY A ŠKOLSKÝCH ZAŘÍZENÍ | 4 |
| A.2. RÁMCOVÝ POPIS PERSONÁLNÍHO ZABEZPEČENÍ ČINNOSTI ŠKOLY | 7 |
| A.3. SLOŽENÍ STUDIJNÍCH, UČEBNÍCH A ZÁJMOVÝCH OBORŮ | 8 |
| A.4. PERSONÁLNÍ OBSAZENÍ ŠKOLY K 31. 12. 2021 - FYZICKÉ OSOBY | 9 |
| A.5. ÚDAJE O POČTECH ŽÁKŮ | 9 |
| B) VYHODNOCENÍ PLNĚNÍ ÚKOLŮ, PRO KTERÉ BYLA PŘÍSPĚVKOVÁ ORGANIZACE ZŘÍZENÁ | 10 |
| STRUKTURA ORGANIZACE K 31. 12. 2021 | 11 |
| C) ROZBOR HOSPODAŘENÍ PŘÍSPĚVKOVÉ ORGANIZACE | 12 |
| - VÝNOSY, NÁKLADY A VÝSLEDEK HOSPODAŘENÍ, NÁVRH NA ROZDĚLENÍ ZLEPŠENÉHO VÝSLEDKU HOSPODAŘENÍ | 12 |
| - ČERPÁNÍ ÚČELOVÝCH DOTACÍ | 12 |
| C.1. PŘEHLED VÝNOSŮ HLAVNÍ ČINNOSTI ORGANIZACE | 12 |
| C.1.1. <i>Vyhodnocení čerpání účelových prostředků ze státního rozpočtu</i> | 13 |
| C.1.2. <i>Vyhodnocení čerpání účelových prostředků z rozpočtu zřizovatele</i> | 14 |
| C.1.3. <i>Vyhodnocení čerpání projektů</i> | 15 |
| C.1.4. <i>Vlastní zdroje</i> | 16 |
| C.2. NÁKLADY - ANALÝZA ČERPÁNÍ PROSTŘEDKŮ HODNOCENÉHO ROKU | 16 |
| C.2.1. <i>Opravy většího charakteru financované z provozních prostředků:</i> | 18 |
| C.2.2. <i>Nákupy DDHM a učebních pomůcek</i> | 18 |
| C.3. VÝSLEDEK HOSPODAŘENÍ | 19 |
| C.3.1. <i>Přehled průměrného přepočteného počtu zaměstnanců podle jednotlivých paragrafů ke dni 31. 12. 2021 dle výkazu P1-04</i> | 20 |
| C.3.2. <i>Přehled o plnění plánu hospodaření – komentář k tabulce č. 2</i> | 21 |
| INFORMACE O PRONÁJMECH SVĚŘENÉHO NEMOVITÉHO MAJETKU | 23 |
| C.3.3. <i>Peněžní fondy</i> | 24 |
| C.3.4. <i>Pohledávky</i> | 25 |
| C.3.5. <i>Závazky</i> | 25 |
| D) VÝSLEDKY KONTROL | 26 |
| E) VYHODNOCENÍ PLNĚNÍ POVINNÉHO PODÍLU DLE ZÁKONA Č. 435/2004 SB., O ZAMĚSTNANOSTI .- | 26 |
| F) POSKYTOVÁNÍ INFORMACÍ PODLE ZÁKONA Č. 106/1999 SB., O SVOBODNÉM PŘÍSTUPU K INFORMACÍM | 26 |
| G) ÚDAJ O PROJEDNÁNÍ ŠKOLSKOU RADOU A SEZNÁMENÍ ZAMĚSTNANCŮ SE ZPRÁVOU O ČINNOSTI A PLNĚNÍ ÚKOLŮ PŘÍSPĚVKOVÉ ORGANIZACE | 27 |
| H) ZÁVODNÍ STRAVOVÁNÍ ZAMĚSTNANCŮ ORGANIZACE | 27 |
| I) TABULKOVÁ ČÁST | 27 |
| J) ZÁVĚR | 27 |

A) Základní údaje o organizaci

| | |
|--|--|
| Název školy: | Střední škola, Základní škola a Mateřská škola, Karviná, příspěvková organizace |
| Sídlo: | Komenského 614/2, 735 06 Karviná-Nové Město |
| Charakteristika školy: | příspěvková organizace od 1. 1. 1995 na dobu neurčitou |
| IČ: | 63024616 |
| Zřizovatel: | Moravskoslezský kraj právní forma: kraj, IČ 70890692 |
| Sídlo: | 28. října 117 702 18 Ostrava |
| Statutární orgán ředitelka školy: | Mgr. Marcela Jagošová |
| Datová schránka: | n6iggsa |
| REDIZO: | 600046230 |

Kontakt na zařízení:

| Střední škola, Základní škola a Mateřská škola, Karviná, příspěvková organizace | |
|---|--|
| ul. Komenského 614/2, Karviná – Nové Město | |
| tel/fax sekretariát školy: | 596 311 289 |
| tel. ředitelka školy: | 596 314 997 |
| tel. zástupce statutárního orgánu | 596 311 289 |
| tel. zástupce ředitelky školy: odlouč. prac. Vydmucho 1835/10 | 596 312 214 |
| e-mail: | sekretariat@szmkarvina.cz |
| internetové stránky: | www.szmkarvina.cz |
| Odloučená pracoviště | |
| 1. Střední škola, Základní škola, Základní škola speciální a Školní družina | |
| Vydmucho 1835/10, 733 01 Karviná – Fryštát | |
| tel/fax kancelář školy | 596 312 214 |
| 2. Základní škola, Mateřská škola a Školní družina při zdravotnickém zařízení, NsP Karviná | |
| Areál nemocnice 5/399, 734 12 Karviná - Ráj | |
| 3. Základní škola, Mateřská škola a Školní družina při zdravotnickém zařízení, NsP Havířov | |
| Dělnická 24/1132, 736 01 Havířov – Město | |
| Speciálně pedagogické centrum pro vady řeči a mentální postižení | |
| telefon: | 596 314 923 |
| e-mail: | spc.karvina@szmkarvina.cz |

| | |
|--|---|
| | Komenského 614/2, 735 06 Karviná-Nové Město |
|--|---|

Právnícká osoba vykonává činnost těchto škol a školských zařízení:

| Id. zařízení | Typ | Název zařízení | Kapacita | Den zahájení činnosti |
|--------------|-----|---------------------------|-----------|-----------------------|
| 102 168 181 | B00 | Základní škola | 303 | 1. 9. 1996 |
| 102 168 181 | B31 | Základní škola speciální | 64 | 1. 9. 2010 |
| 150 007 370 | G21 | Školní družina | 93 | 1. 2. 2002 |
| 174 101 091 | K20 | SPC | neuveдена | 1. 9. 2005 |
| 110 300 297 | A00 | Mateřská škola | 24 | 30. 5. 1996 |
| 181 017 067 | C00 | Střední škola | 24 | 1. 9. 2010 |
| | | Praktická škola dvouletá | 12 | 1. 9. 2012 |
| | | Praktická škola jednoletá | | |

A.1. Charakteristika školy a školských zařízení

A 1. Střední škola, Základní škola a Mateřská škola, Karviná

Škola

Vymezení hlavního účelu a předmětu činnosti organizace

- 1) Hlavním účelem zřízení organizace je uskutečňovat vzdělávání a výchovu dětí a žáků podle vzdělávacích programů.
- 2) Předmětem činnosti organizace je vymezen příslušnými ustanoveními zákona č. 561/2004 Sb., o předškolním, základním, středním, vyšším odborném a jiném vzdělávání (školský zákon), ve znění pozdějších předpisů, a prováděcími předpisy k němu.
- 3) Předmět činnosti odpovídající hlavnímu účelu je poskytování:
 - předškolního vzdělávání v mateřské škole při zdravotnickém zařízení
 - základního vzdělávání a základů vzdělání v základní škole při zdravotnickém zařízení a v základní škole zřízené podle § 16 odst. 9 školského zákona,
 - středního vzdělávání ve střední škole zřízené podle § 16 odst. 9 školského zákona,
 - zájmového vzdělávání ve školní družině při základní škole při zdravotnickém zařízení a při základní škole zřízené dle § 16 odst. 9 školského zákona
 - poradenských služeb a vytváření podmínek, forem a způsobů integrace dětí, žáků a studentů s mentálním postižením a s vadami řeči ve speciálně pedagogickém centru.

Škola je příspěvkovou organizací, je školou pro děti a žáky se speciálními vzdělávacími potřebami. Speciálně pedagogickou péči poskytuje převážně žákům ze všech částí města Karviné, ale stejně tak dětem dojíždějícím z přilehlých obcí, popř. z okrajových částí dalších měst.

Výuka a zájmové vzdělávání je zabezpečeno také hospitalizovaným dětem ve zdravotnických zařízeních – nemocnice Karviná a Havířov.

Hlavním účelem zřízení organizace je uskutečňovat vzdělávání a výchovu dětí a žáků podle školních vzdělávacích programů.

Vzdělávání dětí a žáků se speciálními vzdělávacími potřebami

A. 1.1. Předškolní vzdělávání

Předškolní vzdělávání je poskytováno hospitalizovaným dětem zejména na dětském oddělení v NsP Karviná a NsP Havířov. V těchto organizacích má škola zřízena odloučená pracoviště. Vzdělávání dětí v nemocnicích zajišťují učitelky MŠ se speciálně pedagogickou kvalifikací. Pedagogická činnost probíhá v hernách, kde uspořádání nábytku, využívání hraček a pomůcek odpovídá potřebám dětí různých věkových skupin. Do vzdělávání jsou zařazovány i děti s klidovým režimem u lůžka na pokoji, popř. i na jednotce intenzivní péče, kde působení učitelky MŠ má psychoterapeutický význam. I když je ve většině případů hospitalizace dětí krátkodobá, všechny jsou po dohodě s ošetřujícím lékařem zařazeny do vzdělávání.

A 1.2. Základní škola

„S mojí školou mě baví svět“ dle RVP ZV

Na základní škole jsou vzdělávání žáci se speciálními vzdělávacími potřebami, kteří se nemohou s úspěchem vzdělávat na běžné základní škole. Výchovně vzdělávací činnost je zaměřena na rozvíjení a kultivaci osobnosti dětí a žáků s mentálním postižením, poskytování vědomostí, dovedností a návyků potřebných k uplatnění žáků v praktickém životě.

Žáci jsou vřazováni do naší školy na základě žádosti zákonných zástupců a doporučení školského poradenského zařízení - speciálně pedagogického centra. V ZŠ se vzdělávají žáci s lehkou mentální retardací, případně v kombinaci s dalšími vadami. Každý žák má své specifické potřeby, proto k němu přistupuje pedagog individuálně, stanoví konkrétní úkoly, pomůcky, metody práce a způsob hodnocení. Po splnění povinné školní docházky žáci nastupují na střední školy, zejména do učebních oborů s kódem „E“.

Absolventi základní školy, u nichž bylo kromě lehkého mentálního postižení diagnostikováno i další znevýhodnění, mají možnost využít nabídky naší střední školy, obor Praktická škola dvouletá.

A 1.3. Základní škola speciální

Ve školním roce 2018/2019 byly zřízeny 4 třídy pro žáky se středním a těžkým mentálním postižením a 3 třídy pro žáky s autismem. V těchto třídách pracuje obvykle v týmu speciální pedagog a asistent pedagoga. Funkce asistenta pedagoga je ve třídách zřízena jako podpůrné opatření na základě doporučení ŠPZ. Výchovně vzdělávací činnost je operativně přizpůsobena individuálním schopnostem, možnostem a aktuálnímu zdravotnímu stavu žáků. Cílem je vybavit žáky se středním a těžkým mentálním postižením (jedná se většinou o souběžné postižení více vadami) základními vědomostmi a dovednostmi v oblasti čtení, psaní a počítání, základy nauky o přírodě a společnosti. Žáci ZŠ speciální jsou vzdělávání podle školního vzdělávacího programu „Škola - místo porozumění“ – dle RVP ZŠS, Díl I, Díl II.

Ve třídách základní školy speciální byly v rámci speciálně pedagogické péče zařazovány prvky dramaterapie, arteterapie, aromaterapie, muzikoterapie a canisterapie. Částečně se výuka uskutečňovala v multisenzoriálních učebnách snoezelen. Formou projektového vyučování se žáci těchto tříd setkávají se staršími spolužáky, zapojují se do společných pracovních aktivit v odborné učebně dílen, a tím se začleňují do širšího školního prostředí. Pro usnadnění manipulace s dětmi s poruchou hybnosti je využíván speciální zvedák.

A 1.4. Třídy pro žáky s poruchou autistického spektra (PAS)

Ve třech třídách jsou žáci vyučováni výchovně-vzdělávacím TEACCH programem, jehož cílem je zprostředkovat vnější svět jedincům s PAS takovým způsobem, aby se u nich eliminoval stres a nežádoucí projevy chování z nepochopení přijatých informací. Program se stále rozvíjí a při jeho realizaci se využívají prvky alternativní a augmentativní komunikace. Využívají se různé piktogramy, obrázky, fotografie, reálné či zmenšené předměty, symboly a celá další škála pomůcek. Základ programu je individualizace,

strukturalizace a vizualizace. Obsah vzdělávání vychází z RVP ZV nebo RVP ZŠS. V souladu s těmito programy jsou ve spolupráci se speciálně pedagogickým centrem pro všechny žáky vypracovány individuální vzdělávací plány. Realizace výuky probíhá ve třídách, které jsou přizpůsobeny speciálním vzdělávacím potřebám žáků, pro žáky je zajištěna podpora asistentů pedagoga.

A 1.5. Žáci s více vadami

Žákům s více vadami je věnována během výuky individuální speciálně pedagogická péče, většina z nich se vzdělává podle individuálního vzdělávacího plánu, který je zpracován ve spolupráci s rodiči, učiteli daných předmětů, výchovnými poradci a konzultanty příslušného SPC.

Tento dokument přesně specifikuje zvláštnosti vzdělávacích potřeb žáka a postihuje ty oblasti výuky, ve kterých jsou jejich obtíže nejvíce patrné.

Žáci s více vadami mají možnost při vyučování používat speciální učební, rehabilitační a kompenzační pomůcky. Počet žáků se sluchovým postižením mírně narůstá. Odborná péče je zajišťována ve spolupráci se SPC, Spartakovců 1153, Ostrava. Škola zajišťuje pro své pedagogy prostřednictvím Unie neslyšících Praha kurzy Znakového jazyka, neboť žáci se sluchovým postižením jsou vzděláváni touto formou náhradní komunikace.

Naším cílem je, abychom ve vyučování vytvořili příznivou atmosféru, ve které všichni žáci mohou podat výkon v maximálních mezích svých možností, a to bez ohledu na svůj hendikep.

A 1.6. Škola při zdravotnickém zařízení

Další odloučená pracoviště školy jsou umístěna v nemocnici Havířov a Karviná. Základním posláním škol při zdravotnických zařízeních je poskytování předškolního, základního a zájmového vzdělávání dětem a žákům i po dobu hospitalizace. Učitelky a vychovatelky se věnují hospitalizovaným dětem především na dětském oddělení, v Havířově poskytují vzdělávání dětským pacientům i na infekčním oddělení.

Děti přijaté do zdravotnického zařízení se zařazují do školy bez dalšího správního řízení. Zařazení žáka probíhá na základě souhlasu ošetřujícího lékaře. Mnohdy je nesplněna podmínka souhlasu rodičů k zařazení žáka do výchovy a výuky. Důvodem je absence kontaktu pedagoga s rodiči při nástupu žáka k hospitalizaci. Nástup a propuštění dětí a žáků z nemocnice je individuální, početní stavy žáků jsou den ode dne různé.

A. 1.7. Střední škola

obor Praktická škola dvouletá

Studijní obor Praktická škola dvouletá – kód 78-62-C/02 je určen žákům se speciálními vzdělávacími potřebami po skončení povinné školní docházky v základní škole (praktické), v základní škole speciální, v nižším než devátém ročníku základní školy a v odůvodněných případech v devátém ročníku základní školy. Praktická škola dvouletá dává možnost získat střední vzdělání žákům se zdravotním postižením, které jim znemožňuje vzdělávání na jiném typu střední školy. Absolventi praktické školy dvouleté se mohou v rámci svých možností a individuálních schopností uplatnit při pomocných pracích ve zdravotnictví, v sociální péči, ve výrobních podnicích, případně chráněných dílnách. Praktická škola dvouletá doplňuje a rozšiřuje všeobecné vzdělání dosažené v průběhu povinné školní docházky. Vzdělávací proces je zaměřen na získání základních pracovních dovedností, návyků a pracovních postupů potřebných v každodenním i v budoucím pracovním životě. Podařilo se prohloubit spolupráci s TESCO Karviná do té míry, že je zde žákům umožňováno sledovat běžný provoz firmy, dodržování zásad bezpečné práce, formy jednání se zákazníky a zároveň si mohou procvičovat některé manuální dovednosti a ověřovat teoretické vědomosti v praxi. V letošním školním roce byla navázána obdobná spolupráce s firmou Globus Havířov

obor Praktická škola jednoletá

Praktická škola jednoletá připravuje mladé lidi pro jednoduché pracovní činnosti v domácnosti. Hlavní důraz je kladen na praktické činnosti, které žáky připravují pro život. Studijní obor připravuje pro praktický

život chlapce i dívky s těžkým stupněm mentálního postižení, souběžným postižením více vadami a autismem, kteří ukončili základy vzdělávání v základní škole speciální.

Praktická škola dvouletá a Praktická škola jednoletá doplňují a rozšiřují všeobecné vzdělání dosažené v průběhu povinné školní docházky. Vzdělávací proces je zaměřen na získání základních pracovních dovedností, návyků a pracovních postupů potřebných v každodenním i v budoucím pracovním životě. Velká část žáků vyžaduje zcela individuální přístup, proto na škole působí zkušení učitelé, speciální pedagogové tj. učitelé s vysokoškolským vzděláním zaměřeným na speciální pedagogiku.

A.2. Rámcový popis personálního zabezpečení činnosti školy

| Stupeň řízení | Zařazení zaměstnanců |
|---|---|
| <p>0. stupeň řízení</p> <p>Zaměstnanec, který není vedoucím zaměstnancem, avšak je podle organizačního předpisu oprávněn organizovat, řídit a kontrolovat práci jiných zaměstnanců a dávat jim k tomu účelu závazné pokyny</p> | Školník-údržbář |
| <p>1. stupeň řízení</p> <p>Vedoucí zaměstnanec, který řídí práci podřízených zaměstnanců</p> | Finanční referent Vedoucí vychovatel ŠD Vedoucí SPC Vedoucí SŠ |
| <p>2. stupeň řízení</p> <p>Vedoucí zaměstnanec, který řídí vedoucí zaměstnance na 1. st. řízení</p> | Zástupce ředitelky školy |
| <p>3. stupeň řízení</p> <p>Vedoucí zaměstnanec, který řídí vedoucí zaměstnance na 2. st. řízení</p> | Zástupce statutárního orgánu |
| <p>4. stupeň řízení</p> <p>Vedoucí zaměstnanec – statutární orgán</p> | Statutární orgán – ředitelka školy Příplatek za vedení stanoví ředitelce školy – příspěvkové organizace, Moravskoslezský kraj, rada kraje, v souladu se Zásadami vztahů orgánů kraje k příspěvkovým organizacím, které byly zřízeny krajem nebo byly na kraj převedeny zvláštním zákonem |

Řídící funkce vrcholového managementu naší organizace je přenesena do působnosti statutárního orgánu, ředitelky školy. Zástupce statutárního orgánu zastupuje ředitelku školy během její nepřítomnosti v celém rozsahu jejích kompetencí. V případě nepřítomnosti ředitelky školy a zástupce statutárního orgánu řídí běžný chod školy zástupkyně ředitelky školy i na odloučených pracovištích.

A.3. Složení studijních, učebních a zájmových oborů

V ZŠ, ZŠS a SŠ se vzdělávají žáci se speciálními vzdělávacími potřebami, u kterých byl diagnostikován různý stupeň mentálního postižení, z nichž někteří pocházejí ze sociokulturně znevýhodňujícího prostředí. Ve škole jsou také vzděláváni žáci se souběžným postižením více vadami – kombinace mentálního a sluchového, zrakového, tělesného postižení, vady řeči či PAS.

ŠKOLNÍ VZDĚLÁVACÍ PROGRAMY

| Třídy | Školní vzdělávací program (ŠVP) |
|--|--|
| Mateřská škola | ŠVP mateřské školy – „Otevřená školka“ (MŠ při nemocnici Havířov, Karviná) |
| Základní škola | ŠVP ZŠ při zdravotnickém zařízení - „Škola – brána do života“ – dle RVP ZV (ZŠ při nemocnici Havířov, Karviná) ŠVP - „S mojí školou mě baví svět“ – dle RVP ZV (pracoviště ul. Komenského 614/2, ul. Vydmuchov 1835/10) příloha č. 3 ŠVP Školní družiny |
| Základní škola speciální | ŠVP - „Škola – místo porozumění“ – dle RVP ZŠS – Díl I, Díl II (pracoviště ul. Komenského 614/2, ul. Vydmuchov 1835/10) příloha ŠVP ZŠS – „ Duhová dílna “ |
| Střední škola Praktická škola dvouletá Praktická škola jednoletá | ŠVP „Učíme se pro život“ – dle RVP pro obor vzdělání PRŠ 2 78-62-C/02 (pracoviště ul. Vydmuchov 1835/10) ŠVP „Tvořivá dílna“ dle RVP pro obor vzdělání PRŠ 1 78-62-C/01 (pracoviště ul. Komenského 614/2, ul. Vydmuchov 1835/10) |

A.4. Personální obsazení školy k 31. 12. 2021 - fyzické osoby

| Název zařízení | Zaměstnanci školy | | Fyzické osoby |
|--|--|-------------------------------------|---------------|
| Střední škola, Základní škola a Mateřská škola | pedagogičtí pracovníci | učitelka MŠ | 2 |
| | | učitelka ZŠ | 29 |
| | | další pedagogický pracovník | 4 |
| | | učitelka ZŠ při nemocnicích | 2 |
| | | učitelka SŠ | 8 |
| | | další pedagogický pracovník | 4 |
| | | vychovatelka ŠD, ŠK | 6 |
| | | asistent pedagoga ZŠ, SŠ, ŠD | 27 |
| | Pedagogičtí pracovníci školy celkem | | 82 |
| | nepedagogičtí pracovníci | finanční referent | 1 |
| | | personalistka | 1 |
| | | referentka majetkové správy | 1 |
| | | Administrativní a spisový pracovník | 1 |
| | | školník - údržbář | 2 |
| | | uklízečka | 7 |
| Nepedagogičtí pracovníci školy celkem | | 13 | |
| Počet zaměstnanců MŠ, ZŠ a SŠ celkem | | | 95 |
| SPC | pedagogičtí pracovníci | speciální pedagog | 4 |
| | | logoped | 3 |
| | | psycholog | 3 |
| | Pedagogičtí pracovníci SPC celkem | | 10 |
| | nepedagogičtí pracovníci | sociální pracovnice | 1 |
| | | administrativní pracovník | 1 |
| Nepedagogičtí pracovníci SPC celkem | | 2 | |
| Počet zaměstnanců SPC celkem | | | 12 |
| Počet zaměstnanců celkem | | | 107 |

A.5. Údaje o počtech žáků

Údaj o počtech žáků je v souladu se statistickým výkazem k 30. 9. 2021

| Třída | Celkem žáků |
|---|-------------|
| Mateřská škola (při zdravotnickém zařízení Havířov, Karviná) | 11 |
| Základní škola (při zdravotnickém zařízení Havířov, Karviná) | 13 |
| Základní škola, základní škola speciální | 168 |

| | |
|--|------------|
| Střední škola Praktická škola jednoletá, Praktická škola dvouletá | 30 |
| Celkem | 222 |

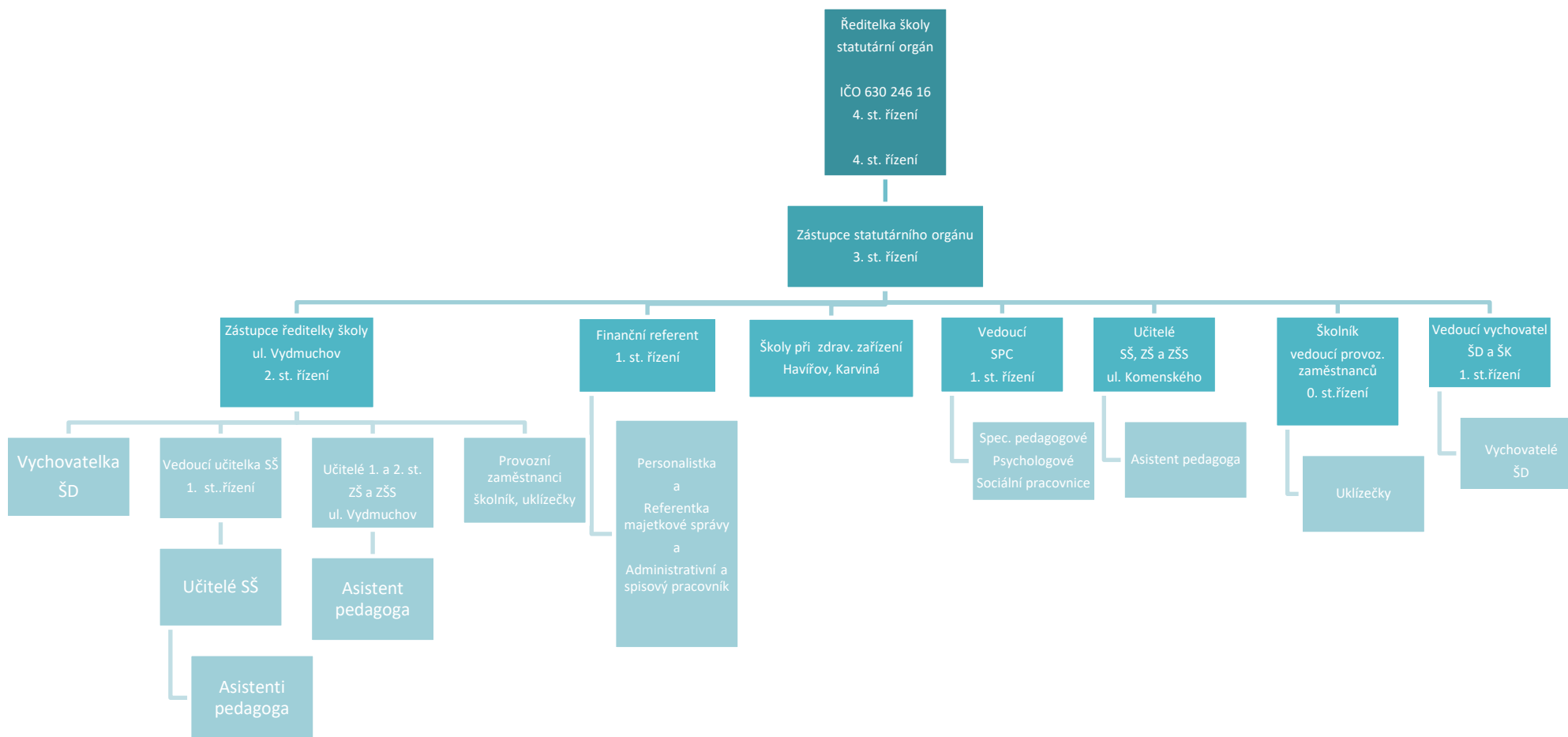
Údaj o počtech žáků v zájmovém vzdělávání je v souladu se statistickým výkazem k 31. 10. 2021

| Oddělení školní družiny | Počet oddělení | Celkem žáků |
|--|----------------|-------------|
| Školní klub při zdravotnickém zařízení (Havířov, Karviná) | 2 | 13 |
| Školní družina ul. Komenského, Karviná | 3 | 33 |
| ul. Vydmuchovej, Karviná | 1 | 15 |
| Celkem | 6 | 61 |

B) Vyhodnocení plnění úkolů, pro které byla příspěvková organizace zřízena

- odkaz na Zprávu o činnosti školy za školní rok 2020/2021

Struktura organizace k 31. 12. 2021



c) Rozbor hospodaření příspěvkové organizace

- výnosy, náklady a výsledek hospodaření, návrh na rozdělení zlepšeného výsledku hospodaření
- čerpání účelových dotací

C.1. Přehled výnosů hlavní činnosti organizace

| Přehled výnosů hlavní činnosti | Kč |
|---|----------------------|
| Čerpání fondů - fond rezerv - dary | 19 370,00 |
| Čerpání fondu - fond odměn | 0,00 |
| Čerpání fondu - fond investiční – oprava a údržba | 246 922,63 |
| Čerpání fondu - fond kulturních a sociálních potřeb | 188 595,00 |
| Úplata za ŠD | 37 400,00 |
| Ostatní výnosy - náhrada od pojišťovny | 26 145,68 |
| Ostatní výnosy - opisy vysvědčení - bezúplatné převody | 217 610,68 |
| Úroky bankovních účtů | 1 007,33 |
| Příspěvky a dotace od zřizovatele - ÚZ 00001, 205, 206, 252 | 4 402 000,00 |
| Příspěvky a dotace MŠMT - ÚZ 33353 | 69 184 335,00 |
| Rozpouštění investičních transferu - účtováno oproti odpisům | 140 513,70 |
| CELKEM | 70 092 350,29 |

Z uvedené tabulky vyplývá, že nejvýznamnější výnosovou položkou jsou dotace z rozpočtu zřizovatele a příspěvky ze státního rozpočtu. Příspěvky ze státního rozpočtu dostáváme prostřednictvím zřizovatele, podléhají zúčtování se státním rozpočtem.

Výnosy – rozpis závazných ukazatelů od zřizovatele

Moravskoslezský kraj jako zřizovatel stanoví organizacím jím zřízeným závazné ukazatele, kterými jsou organizace povinny se při svém hospodaření řídit.

Naší příspěvkové organizaci byl pro rok 2021 stanoven závazný ukazatel usnesením zastupitelstva Moravskoslezského kraje č. 2/21 ze dne 17. 12. 2020 „**příspěvek na provoz**“. Tento závazný ukazatel byl v průběhu roku dalšími usneseními Rady Moravskoslezského kraje upravován.

Poslední stanovení závazných ukazatelů usnesením ze dne 15. 11. 2021 bylo schváleno snížení závazného ukazatele – příspěvek na provoz na rok 2021 o účelové prostředky:

- Na činnost škola a školských zařízení dle § 160 zákona č. 561/2004 Sb., (tzv. přímé výdaje na vzdělávání), ÚZ 33353

V souladu s § 12 zákona č. 250/2000 Sb., o rozpočtových pravidlech územních rozpočtů, byly pro rok 2021 stanoveny škole tyto závazné ukazatele:

| Rozpis závazných ukazatelů na provoz v roce 2021 | Kč |
|---|----------------------|
| Příspěvky a dotace od zřizovatele | 4 402 000,00 |
| Příspěvky a dotace - MŠMT | 69 184 335,00 |
| Celkem | 73 586 335,00 |

| Rozpis závazných ukazatelů do fondu investic v roce 2021 | Kč |
|---|-------------------|
| Účelový investiční příspěvek do FI na akci „Rozšíření a modernizace SPC při SŠ, ZŠ a MŠ, Karviná, p.o.“ | 51 430,00 |
| Účelový investiční příspěvek do FI na akci „Novostavba školní družiny“ | 540 000,00 |
| Celkem | 591 430,00 |

| Účelový znak | Příspěvky a dotace MŠMT | Kč |
|---|---|--|
| 33353 | Přímé náklady v tom: prostředky na platy ostatní osobní náklady zákonné odvody FKSP ONIV – přímý | 50 354 551,00 120 792,00 17 052 041,00 1 007 091,00 649 860,00 |
| Příspěvky a dotace – MŠMT – CELKEM | | 69 184 335,00 |

| Účelový znak | Příspěvky a dotace od zřizovatele | Kč |
|---|---|---------------------|
| 0 | Provozní náklady | 4 002 000,00 |
| 205 | Účelové prostředky na krytí odpisů dlouhodobého hmotného a nehmotného majetku | 400 000,00 |
| Příspěvky a dotace od zřizovatele – CELKEM | | 4 402 000,00 |

C.1.1. Vyhodnocení čerpání účelových prostředků ze státního rozpočtu

Neinvestiční dotace poskytnuté ze státního rozpočtu podléhají finančnímu vypořádání. Nedočerpané prostředky, které nebyly využity k danému účelu, musely být vráceny do státního rozpočtu prostřednictvím rozpočtu zřizovatele. Ve sledovaném roce byly organizaci poskytnuty neinvestiční dotace v celkové výši 69 184 335,00 Kč v členění podle níže uvedených účelových znaků.

ÚZ 33353

Přímé náklady byly organizaci poskytnuty ve výši 69 184 335,00 Kč. Náklady byly plně vyčerpány.

| ÚZ 33353 | Kč |
|--|---------------|
| Platy | 50 354 551,00 |
| Náhrada za DPN | 568 047,00 |
| FKSP | 1 018 451,96 |
| OON | 120 792,00 |
| Zákonné sociální + zdravotní poj. organizace | 17 053 983,00 |
| Zákonné sociální + zdravotní poj., komisař | 117,00 |
| Školní potřeby | 10 721,37 |
| Učebnice | 2 419,67 |

| | |
|---|----------------------|
| Učební pomůcky | 3 000,00 |
| DDHM včetně UP do 3 000,00 Kč | 11 674,00 |
| Cestovné – vzdělávání pedagogů | 203,00 |
| Cestovné – doprovod žáků | 300,00 |
| Cestovné - ostatní | 5 057,00 |
| Pracovně lékařské prohlídky | 13 400,00 |
| Ochranné pracovní oděvy | 8 668,00 |
| Školení a vzdělávání, DVPP s akreditací | 850,00 |
| Ostatní školení a vzdělávání | 2 800,00 |
| Náhrada předsedovi zkušební komise | 1 300,00 |
| DDHM - nad 3 000,00 Kč – výpočetní technika | 8 000,00 |
| CELKEM | 69 184 335,00 |

C.1.2. Vyhodnocení čerpání účelových prostředků z rozpočtu zřizovatele

Organizaci byly v roce 2021 od zřizovatele poskytnuty dotace ve výši **4 402 000,00 Kč**.

Z této celkové rozpočtované částky bylo stanoveno:

- provozní náklady 4 002 000,00 Kč
- účelové prostředky na krytí odpisů dlouhodobého hmotného a nehmotného majetku 400 000,00 Kč

ÚZ 205

Rada Moravskoslezského kraje usnesením ze dne 15. 11. 2021 schválila závazný ukazatel účelově určený na krytí odpisů hmotného a nehmotného majetku ve výši 400 000,00 Kč.

Celkem odpisy za rok 2021 činily 544 260,00 Kč.

| Odpisy | Kč |
|------------------|-------------------|
| Účelová dotace | 400 000,00 |
| Provozní náklady | 3 746,30 |
| Odpisy z IT | 140 513,70 |
| CELKEM | 544 260,00 |

Zhodnocení čerpání provozních prostředků

Přidělené provozní prostředky usnesením rady kraje ze dne 15. 11. 2021 z rozpočtu zřizovatele byly poskytnuté ve výši 4 402 000,00 Kč. Přidělené prostředky byly vyčerpány ve výši 4 401 563,12 Kč z přidělené dotace.

Účelový investiční příspěvek do fondu investic, ÚZ 252

Rada Moravskoslezského kraje usnesením č. 8/412 ze dne 25. 1. 2021 schválila závazný ukazatel – účelový investiční příspěvek do fondu investic na rok 2021 s účelovým určením:

- na realizaci akce „Rozšíření a modernizace speciálně pedagogického centra při Střední škole, Základní škole a Mateřské škole, Karviná, příspěvkové organizaci“ s časovou použitelností do 31. 12. 2021 (ÚZ 252, ORJ 14) ve výši 51 430,00 Kč.

Účelový investiční příspěvek do fondu investic, ÚZ 206

Rada Moravskoslezského kraje usnesením ze dne 15. 11. 2021 schválila závazný ukazatel – účelový investiční příspěvek do fondu investic na rok 2021 s účelovým určením:

- na akci „Novostavba školní družiny“ (ÚZ 209, ORJ 7) s časovou použitelností do 31. 12. 2021 ve výši 540 000,00 Kč.

C.1.3. Vyhodnocení čerpání projektů

V roce 2021 byly realizovány tři projekty spolufinancované z rozpočtu Evropské unie. Jedná se neinvestiční projekty (ÚZ 33063).

Cílem projektů je:

- podpořit žáky ohrožené školním neúspěchem prostřednictvím doučování,
- podpořit pedagogické pracovníky v oblasti čtenářské gramotnosti, matematické gramotnosti a cizích jazyků pomoci dlouhodobého vzdělávání a průběžného sebevzdělávání,
- spolupracovat s rodiči žáků ZŠ, SŠ formou tematických setkávání, na nichž jim budou poskytnuty informace spojené s konkrétními tématy souvisejícími s modernizací škol a vzdělávacího systému,
- rozvoj klíčových kompetenci a rozvoj logického a strategického myšlení žáků prostřednictvím klubu zábavné logiky a deskových her, který má formu volnočasové aktivity.

1. Název projektu: Šablony II. Vzdělávání pro život

Registrační číslo CZ.02.3.68/0.0/0.0/18_063/0010639

Datum zahájení: 1. 1. 2019

Datum ukončení: 28. 2. 2021

Celková výše finanční podpory: 677 328,00 Kč

Čerpání v roce 2021:

| Projekt Šablony II. | Kč |
|--|-------------------|
| Platy - odměny | 0,00 |
| OON | 79 320,00 |
| Ostatní - ONIV | 43 097,63 |
| CELKEM | 122 417,63 |
| Nedočerpané prostředky k 31. 12. 2021 | 0,00 |

2. Název projektu: Podporujeme naše žáky II.

Registrační číslo CZ.02.3.68/0.0/0.0/18_065/0013117

Datum zahájení: 1. 9. 2019

Datum ukončení: 31. 8. 2021

Celková výše finanční podpory: 267 880,00 Kč

Čerpání v roce 2021:

| Projekt Podporujeme naše žáky II. | Kč |
|--|------------------|
| Platy - odměny | 0,00 |
| OON | 81 420,00 |
| Ostatní - ONIV | 8 974,24 |
| CELKEM | 90 394,24 |
| Nedočerpané prostředky k 31. 12. 2021 | 0,00 |

3. Název projektu: Šablony III. Vzdělávání pro život

Registrační číslo CZ.02.3.X/0.0/0.0/20_080/0018655

Datum zahájení: 1. 1. 2021

Datum ukončení: 31. 12. 2022

Celková výše finanční podpory: 465 846,00 Kč

Čerpání v roce 2021:

| Projekt Podporujeme naše žáky II. | Kč |
|-----------------------------------|----|
|-----------------------------------|----|

| | |
|--|-------------------|
| Platy - odměny | 0,00 |
| OON | 181 800,00 |
| Ostatní - ONIV | 21 383,84 |
| CELKEM | 203 183,84 |
| Nedočerpané prostředky k 31. 12. 2021 | 262 662,16 |

C.1.4. Vlastní zdroje

Ředitelka školy jako statutární orgán vydala směrnici týkající se stanovení úplaty za zájmové vzdělávání ve školní družině, která je součástí organizačního řádu školy.

Úplata za zájmové vzdělávání byla stanovena částkou 100,00 Kč/měsíčně, úplata se nevztahuje na pobyt žáků ve školní družině při zdravotnickém zařízení.

Finanční prostředky za úplatu jsou využívány k nákupu pomůcek, spotřebního materiálů, hraček pro zájmovou činnost dětí, kulturní vystoupení apod. V roce 2021 činila úplata za školní družinu 37 400,00Kč.

Školní družina má za úkol připravit dítě se zdravotním postižením pro život ve stávající společnosti a prostřednictvím volnočasových aktivit ho vybavit žádoucími vědomostmi, ale také postoji.

Další vlastní zdroje: transfery 25 148,10 Kč, bezúplatné převody (roušky, respirátory a antigenní testy) 217 310,68 Kč, čerpání fondu investic 134 197,63 Kč, čerpání rezervního fondu – dary 19 370,00 Kč, čerpání fondu kulturních a sociálních potřeb 188 595,00 Kč, úrok 1 007,33 Kč, opis vysvědčení 300,00 Kč.

Peněžní sponzorské dary podle dárců a účelu použití:

| dárce | účel použití | částka |
|------------------------|---|----------|
| MUDr. Helena Smetanová | finanční dar pro děti a mládež se zdravotním postižením ke Dni dětí | 2 000,00 |
| Radim Ondříšek | finanční dar pro potřeby děti a mládeže se zdravotním postižením | 2 000,00 |
| MUDr. Helena Smetanová | finanční dar na Mikuláše pro děti a mládež se zdravotním postižením | 1 000,00 |

Věcné sponzorské dary podle dárců a účelu použití:

| dárce | účel použití | částka |
|------------------|-------------------------------|----------|
| Mgr. Eva Burdová | věcný dar – mikrovlnná trouba | 1 297,00 |

C.2. Náklady - analýza čerpání prostředků hodnoceného roku

| Přehled nákladů hlavní činnosti | | Celkem Kč |
|---------------------------------|------------|-------------------|
| Spotřeba materiálu | | 667 723,93 |
| - čisticí prostředky | 184 193,98 | |
| - tonery | 147 876,64 | |
| - kancelářský materiál | 73 943,95 | |

Střední škola, Základní škola a Mateřská škola, Karviná, příspěvková organizace

| | | |
|---|--------------|---------------|
| - učebnice | 68 241,40 | |
| - školní potřeby | 23 200,00 | |
| - údržba | 63 568,35 | |
| - ostatní materiál | 106 699,61 | |
| Spotřeba energie | | 1 095 286,97 |
| z toho: | | |
| -vodné+stočné | 109 956,27 | |
| - teplo | 787 509,51 | |
| - el. energie | 196 773,02 | |
| - plyn | 1 048,17 | |
| Opravy a udržování | | 286 907,72 |
| z toho: | | |
| -nemovitý majetek | 228 968,42 | |
| - výpočetní technika | 51 735,30 | |
| - vozový park | 6 204,00 | |
| Cestovné | | 9 617,00 |
| z toho: | | |
| -vzdělávání pedagogů | 203,00 | |
| - doprovod žáků | 300,00 | |
| - ostatní | 9 114,00 | |
| Ostatní služby | | 842 528,65 |
| z toho: | | |
| - služby pošt | 33 298,66 | |
| - internet | 23 668,20 | |
| - tel. poplatky | 25 754,68 | |
| - mobilní telefony | 16 613,85 | |
| - přepravné | 4 477,00 | |
| - provize stravenky | 32 946,13 | |
| - revize (plyn, el. zařízení, HP, hydranty, výtahy, zvedáky) | 80 750,48 | |
| - softwarové služby | 171 449,50, | |
| - jiný DDNM+UP | 8 062,20 | |
| - likvidace komunálního odpadu | 15 544,80 | |
| - praní prádla – NsP Karviná, Havířov | 4 860,00 | |
| - služby PO a BOZP | 48 084,00 | |
| - služby poradenské a konzultační | 32 881,75 | |
| - vedení mezd. účet. a personalistika | 195 229,00 | |
| - deratizace | 1 980,00 | |
| - srážková voda | 119 022,40 | |
| - bankovní poplatky | 24 522,00 | |
| - ostatní – přepravné, akce ŠD, hipoterapie, canisterapie,... | 3 384,00 | |
| Mzdové náklady, zákonné sociální pojištění | | 68 097 490,00 |
| z toho: | | |
| - náklady na DPN | 568 047,00 | |
| - ostatní osobní náklady | 120 792,00 | |
| Jiné sociální pojištění | | 215 428,00 |
| Zákonné sociální náklady | | 1 675 247,96 |
| z toho: | | |
| - FKSP | 1 018 451,96 | |
| - stravování zaměstnanců | 547 620,00 | |
| - pracovně lékařské prohlídky-vstupní, ostatní | 26 600,00 | |
| - OOPP | 22 188,10 | |

| | | |
|---|------------|----------------------|
| - školení a vzdělávání | 60 387,90 | |
| Ostatní náklady z činnosti | | 8 357,00 |
| z toho: | | |
| -správní poplatky | 1 000,00 | |
| -závěrečné zkoušky – komisař | 1 300,00 | |
| - odvod za neplnění povinnosti zaměstnávat osoby se zdravotním postižením | 6 057,00 | |
| Odpisy dlouhodobého majetku | 403 746,30 | 403 746,30 |
| Náklady z drobného dlouhodobého majetku | | 283 373,20 |
| z toho: | | |
| - nábytek | 113 481,20 | |
| - PC, notebooky, monitory | 119 320,00 | |
| - telefonní přístroje | 10 950,00 | |
| - ostatní | 39 623,00 | |
| Celkem | | 73 585 706,73 |

C.2.1. Opravy většího charakteru financované z provozních prostředků:

- Oprava podlahové krytiny 19 600,00 Kč
- Oprava rozvodu vody 13 890,00 Kč
- Malířské práce 236 839,35 Kč
- Oprava svítidel 7 830,07 Kč

C.2.2. Nákupy DDHM a učebních pomůcek

V roce 2021 byly z podpůrných opatření (dle vyhlášky 27/2016 Sb., v platném znění o vzdělávání žáků se speciálními vzdělávacími potřebami a žáků nadaných), zakoupeny kompenzační pomůcky, speciální učebnice a speciální učební pomůcky, dle doporučení školského poradenského zařízení, v celkové hodnotě 14.755,00 Kč.

Škola ul. Komenského 614/2

Do kabinetu tělesné výchovy a cvičné kuchyňky byly zakoupeny pomůcky za 13.601,00 Kč.

Kabinet AVT byl vybaven notebooky za 111.320,00 Kč. Školní družina si mimo spotřebního materiálu nakoupila stavebnice, hračky a hry za 9.326,00 Kč. Dále byla školní družina vybavena kancelářskou židlí, mikrovlnou troubou, prodlužovacími přívody, rychlovarnou konvicí a notebookem za 15.594,00 Kč.

Sekretariát školy byl vybaven rozvrhovou tabulí, kávovarem, rychlovarnou konvicí a prodlužovacím přívodem v hodnotě 15.847,00 Kč. Personalistce byl zakoupen notebook v hodnotě 18.790,00 Kč a mobilní telefon za 3.650,00 Kč. Sborovna byla vybavena kávovarem za 10.990,00Kč, prodlužovacím přívodem a rychlovarnou konvicí za 1.025,00 Kč. Do speciálních tříd byla zakoupena třídična keramicko-magnetická tabule za 37.701,00 Kč, koberec za 5.034,00 Kč a dva konvektory za 1.598,00 Kč. Školníkovi byl zakoupen křovinořez v hodnotě 5.990,00 Kč, uklízečkám byla zakoupena dvoumetrová teleskopická tyč v hodnotě 1.758,00 Kč. . Do tříd a babinetů byly zakoupeny prodlužovací přívody a rychlovarné konvice za 4.850,00 Kč. Učitelská šatna byla vybavena nábytkem za 33.000,00 Kč.

Na pracoviště SPC bylo zakoupeno: chladnička za 6.490,00 Kč, kancelářská židle, korková tabule, mikrovlnná trouba a rychlovarné konvice za 7.706,00 Kč.

Odloučené pracoviště školy ul. Vydmuchov 1835/10

Třídy byly vybaveny lavicemi, žákovskými židlemi, třídílnou keramicko-magnetickou tabulí v hodnotě 53.524,00 Kč.. Do kabinetů byly zakoupeny učební pomůcky a výukový program za 7.386,00 Kč. Školní družina si zakoupila hry za 3.213,00 Kč.

Novým nábytkem v hodnotě 137.702,00 Kč jsme vybavili kabinet výchovného poradce a denní místnost pro učitele. Varné konvice, mikrovlnné trouby a prodlužovací přívody v hodnotě 8.775,00 Kč byly zakoupeny do kabinetů, denní místnosti pro učitele, cvičné kuchyňky a šatny uklízeček.

| Nákupy DDHM včetně učebních pomůcek v roce 2021 | Kč |
|--|-------------------|
| Účet 028 0000 – drobný dlouhodobý hmotný majetek nad 3 000,- Kč | 343.948,13 |
| Účet 028 0010 – drobný dlouhodobý hmotný majetek – UP nad 3 000,- Kč | 119.320,00 |
| Účet 902 0001 – drobný dlouhodobý hmotný majetek do 3 000,- Kč | 44.020,00 |
| Účet 902 0000 – drobný dlouhodobý hmotný majetek – UP do 3 000,00 Kč | 31.719,00 |
| CELKEM | 539.007,13 |

C.3. Výsledek hospodaření

Organizace dosáhla kladného výsledku hospodaření 22 466,32 Kč, a to z hlavní činnosti ve výši 2 148,21 Kč a 18 508,25 Kč z doplňkové činnosti. Zlepšený výsledek hospodaření je finančně krytý.

V organizaci bylo účtováno o těchto výnosech:

- ze státního rozpočtu částkou 69 184 335,00 Kč
- z rozpočtu MSK 4 402 000,00 Kč
- vlastní zdroje 765 440,02 Kč
- projekty 415 995,71 Kč

Vlastní zdroje vykazujeme ve výši 765 440,02 Kč, které se skládají:

- fond investiční 134 797,63 Kč
- úplata za školní družinu 37 400,00 Kč
- investiční transfery 140 513,70 Kč
- fond rezervní – dary 19 370,00 Kč
- bezúplatné nabytí – roušky 217 310,68 Kč
- úroky bankovních účtů 1 007,33 Kč
- opis vysvědčení 300,00 Kč
- náhrada od pojišťovny (poškození plotu) 26 145,68 Kč
- fond kulturních a sociálních potřeb 188 595,00 Kč

Celkem výnosy v hlavní činnosti činí 74 767 770,73 Kč, náklady 74 765 431,13 Kč.

Hospodářský výsledek z hlavní činnosti vykazujeme ve výši 2 148,21 Kč, a to z provozních prostředků 436,88 Kč a z vlastních prostředků ve výši 1 711,33 Kč.

Ve zřizovací listině ev. č. ZL/098/2001 má naše organizace vymezeny okruhy doplňkové činnosti:

1. Provádění rekvalifikačních, odborných a vzdělávacích kurzů, školení a jiných vzdělávacích akcí včetně zprostředkování.
2. Pronájem majetku.
3. Provozování tělovýchovných a sportovních zařízení a organizování sportovní činnosti.

V roce 2021 jsme v doplňkové činnosti nepořádali žádné vzdělávací akce, pouze pronajímali nebytové prostory na základě uzavřených smluv o nájmu. Na základě kalkulace byla stanovena sazba pronájmu nebytových prostor. Pronájem tělocvičny je stanoven ve výši 230,00 Kč na hodinu. Pronájem nebytových prostor za účelem poskytování zdravotní péče v oboru praktického lékařství pro děti a dorost je dle kalkulace stanoven ve výši 15 120,00 Kč na rok. Pronájem cvičného bytu ve výši 680,00 Kč a pronájem knihovny ve výši 150,00 Kč na hodinu. Další nájemní smlouvy jsou se souhlasem rady

kraje uzavřeny na dobu neurčitou. Jedná se o pronájem pozemku, který slouží jako příjezdová cesta ke garážím úplata je zde stanovena ve výši 500,00 Kč na rok.

Výnosy z pronájmu celkem činily 24 151,01 Kč. Výnosy zahrnují: výnosy z prodeje služeb ve výši 5 247,50 Kč, výnosy z pronájmů 18 860,00 Kč, a úroky z účtu 43,51 Kč. Náklady, které náleží doplňkové činnosti, jsou ve výši 5 634,50 Kč. Do této částky patří odpisy dlouhodobého majetku, spotřeba energie, spotřeba materiálu a aktivace vnitropodnikových služeb. V doplňkové činnosti vykazujeme hospodářský výsledek ve výši 18 508,25 Kč.

| Výsledek hospodaření za hlavní činnost | Kč |
|---|-----------------|
| Náklady | 74 765 431,13 |
| Výnosy | 74 767 770,73 |
| Výsledek hospodaření před zdaněním | 2 339,60 |

| Výsledek hospodaření za hospodářskou činnost | Kč |
|--|------------------|
| Náklady | 5 634,50 |
| Výnosy | 24 151,01 |
| Výsledek hospodaření před zdaněním | 18 516,51 |

Návrh na rozdělení výsledku hospodaření po zdanění do peněžních fondů

| | |
|--|--------------|
| Rezervní fond tvořený ze zlepšeného VH | 22 466,32 Kč |
| Fond odměn | 0,00 Kč |

C.3.1. Přehled průměrného přepočteného počtu zaměstnanců podle jednotlivých paragrafů ke dni 31. 12. 2021 dle výkazu P1-04

| | Pracovní zařazení | Úvazek |
|-----------------------------|-------------------------------------|--------|
| SPC | spec pedagog | 5 |
| | logoped | 3 |
| | psycholog | 2,81 |
| | administrativní pracovník | 1 |
| | sociální pracovníce | 1 |
| ŠD | vychovatel ŠD | 2,67 |
| | asistent ŠD | 1,66 |
| ŠK | vychovatel ŠK | 1,5 |
| ZŠ | učitel ZŠ | 29 |
| | další pedagogický pracovník | 4 |
| | asistent ZŠ | 21,66 |
| ZŠ při nemocnicích | učitel ZŠ | 1,9 |
| MŠ při nemocnicích | učitel MŠ | 2 |
| SŠ | učitel SŠ | 7,45 |
| | další pedagogický pracovník | 4 |
| | asistent SŠ | 3 |
| Provozní zaměstnanci | Finanční referent | 1 |
| | Referent majetkové správy | 1 |
| | Personalistka | 1 |
| | Administrativní a spisový pracovník | 1 |
| | Školník | 1,75 |

| | | |
|---------------|-----------|---------------|
| | Uklízečka | 5,05 |
| Celkem | | 102,45 |

C.3.2. Přehled o plnění plánu hospodaření – komentář k tabulce č. 2

Náklady:

Spotřeba materiálu (501) – odchylka 139,23 %. Odchylka je způsobena především nákupy antigenních testů, roušek a respirátorů, které do plánu nebyly zahrnuty.

Spotřeba energie (502) – odchylka - 54,03 %. Snížení nákladů na energie, je způsobené zejména snížením nákladu v položce tepla. Snížení bylo zapříčiněno omezeným provozem školy.

Opravy a udržování (511) - odchylka 106,38 %. Náklady na opravy a udržování byly vyšší o 247 851,00 Kč z důvodu úspory ve spotřebě energii. Uskutečnilo se malování tříd a kabinetů. Také proběhla kompletní rekonstrukce učitelské místnosti na odloučeném pracovišti.

Cestovné (512) – odchylka – 71,71 %. Vysoká úspora v nákladech na cestovné z důvodu nouzového stavu většina školení a seminářů probíhala online.

Ostatní služby (518) – odchylka 611,86 %. Nárůst nákladu oproti plánu byl zaznamenán zejména nárůstem cen za poskytování služeb. Ve sledovaném roce organizace zaregistrovala vyšší náklady na softwarové služby oproti předcházejícímu roku.

Jiné sociální pojištění (525) odchylka 13,41 %. V souvislosti se skutečným čerpáním mzdových prostředků vznikly odchylky u nákladů na povinné úrazové pojištění, které platíme ve výši 4,2 % o pojišťovacímu ústavu KOOOPERATIVĚ, HČ plán 190 000,00 Kč, skutečnost 215 428,00 Kč, rozdíl 25 487,00 Kč.

Jiné daně a poplatky (538) – odchylka - 100%. Organizace na tomto účtu účtuje o správním poplatku ve výši 1 000,00 Kč, který do plánu nebyl zahrnut.

Náklady z drobného dlouhodobého majetku (558) – odchylka -38,23 %. Organizace snížila náklady na drobný dlouhodobý majetek o 286 731,87 Kč. Z důvodu vyšších nákladů na opravy a údržbu organizace. Celkově na drobný dlouhodobý majetek bylo čerpáno 463 268,13 Kč.

Ostatní náklady z činnosti (549) – odchylka 100,00 %. Náklady byly ve skutečnosti u HČ o 7 357,00 Kč vyšší než plán.

Daň z příjmu (591) – odchylka 100%. Na tomto účtě je účtována daň z příjmu vybírána srážkou daní dle sazebníku peněžního ústavu, plánovanou částku nelze předem odhadnout.

Výnosy:

Výnosy z prodeje služeb (602) – odchylka 63,48 %. V plánu HČ je zahrnuta úplata za školní družinu. U DČ byly výnosy o 20 840,50 Kč nižší oproti plánu z důvodu nižšího zájmu o pronájem tělocvičny.

Výnosy z pronájmů (603) – odchylka – 67,36 %. Odchylka byla způsobena nižším zájmem o tělocvičnu. Plánovanou částku příjmů z pronájmu nelze předem přesně určit.

Čerpání fondů (648) – odchylka – 37,68 %. Organizace neuskutečnila určité akce, které měla v plánu hradit z investičního fondu. Rozdíl u HČ oproti plánu - 207 237,37 Kč.

Ostatní výnosy z činnosti (649) – odchylka 100 %. Ostatní výnosy z činnosti v plánu nebyly zahrnuty. Skutečnost čerpání byla ve výši 243 756,36 Kč. Na tomto účtu jsou zaúčtované dary, náhrady od pojišťovny, poplatky za opisy vysvědčení – nebyly zahrnuty do plánu.

Úroky (662) – odchylka 740,67 %, Výše úroků byla stanovena nepřesným odhadem. V plánu byly úroky u HČ a DČ stanoveny částkou 125,00 Kč, skutečnost byla 1 050,84 Kč, rozdíl 925,84 Kč.

Kurzové zisky (663) – odchylka 100 %. V plánu byl zahrnut odhad kurzového zisku ve výši 900,00 Kč.

Informace o nemovitém majetku předanému organizaci k hospodaření

Organizace hospodaří s nemovitým majetkem, který je ve vlastnictví zřizovatele a je předaný organizaci k hospodaření dle zřizovací listiny č. ZL/098/2001 a movitým majetkem vedeným v účetní a operativní evidenci.

Budovy a stavby

škola ul. Komenského č. 614/2, Karviná - Fryštát
SPC (vilka)

parcela č. 594
parcela č. 595

samostatná přízemní budova pro činnost školní družiny
zemědělská stavba – nářadovna
rozvodna elektřiny
škola ul. Vydmuchov č. 1835/10, Karviná - Fryštát

parcela č. 596/6
parcela č. 598
parcela č. 592
parcela č. 1382/24

| parc. č. | výměra (m ²) | |
|----------|--------------------------|----------------------------|
| 594 | 1338 | zastavěná plocha a nádvoří |
| 595 | 167 | zastavěná plocha a nádvoří |
| 596/6 | 143 | zastavěná plocha a nádvoří |
| 598 | 124 | zastavěná plocha a nádvoří |
| 592 | 10 | zastavěná plocha a nádvoří |
| 593/2 | 48 | zastavěná plocha a nádvoří |
| 593/1 | 2874 | ostatní plocha |
| 596/1 | 3119 | zahrada |
| 1382/24 | 2010 | zastavěná plocha a nádvoří |
| 1382/34 | 131 | ostatní plocha |
| 1382/39 | 1810 | ostatní plocha |
| 1382/40 | 988 | ostatní plocha |
| 1382/42 | 22 | ostatní plocha |

A. Budova školy ul. Komenského 614/2

Historická školní budova (datum uvedení do provozu rok 1922) svou rozlohou a členitostí vyžaduje neustálou údržbu. Zlepšování pracovního prostředí pro žáky i zaměstnance jak z hlediska estetických, hygienických, tak hlavně bezpečnostních byla věnována soustavná pozornost. Škola je umístěna v klidné části města v blízkosti parku a centra města. Dostupnost školy je dopravně velmi dobrá. Ve vzdálenosti asi 5 minut jsou autobusové zastávky ze všech přilehlých měst a obcí, před školou je vymezen prostor pro parkování, kterého využívají především rodiče pro dopravu žáků s těžším zdravotním postižením a klienti speciálně pedagogického centra.

Hlavní budova školy na ul. Komenského je dvoupodlažní, ze dvou stran průchozí. Pro žáky s poruchou hybnosti má škola jeden boční vchod opatřen bezbariérovým vstupem - pojízdná plošina.

Činnost školy se uskutečňuje v těchto prostorech:

- hlavní školní budova
 - vilka
 - samostatná přízemní budova pro činnost školní družiny
 - tělocvična s posilovnou
- Školu tvoří hlavní školní budova, která je zastřešenými koridory propojena s přilehlými budovami, a to vilkou a tělocvičnou. Všechny části jsou velmi prostorné a odpovídají přirozené potřebě dětí - pohybu.

B. Budova školy ul. Vydmuchov 1835/10

Budova školy na odloučeném pracovišti Karviná-Fryštát, Vydmuchov 1835/10 je pavilónového typu a je členěna na sektory A, B, C. V sektoru A se nachází kancelář zástupkyně ředitelky školy, sborovna a denní místnost pro učitele vybavena počítačem s tiskárnou. Šatny a vestibul propojuje sektor S, který tvoří tři jednopodlažní pavilony.

Bývalá ředitelna je k dispozici speciální pedagožce SPC Kpt. Vajdy 1a, Ostrava – Zábřeh. Tato organizace má v naší škole zřízeno odloučené pracoviště.

Průkaz energetické náročnosti budovy

V souladu se zákonem č. 406/2000 Sb., o hospodaření energií, a vyhlášky č. 78/2013 Sb., o energetické náročnosti budov byl zpracován dokument Průkaz energetické náročnosti budovy.

Energetická náročnost budovy:

- celková dodaná energie do budovy je vyhodnocena jako nevhodná,
- vliv provozu budovy na životní prostředí vyhodnoceno jako nevhodná.

Inventarizace majetku školy

Organizace má inventarizace rozčleněny do dvou etap, a to pololetní (inventarizace pokladen, cenin) a roční (inventarizace majetku). Inventarizace byly prováděny ke dni 31. 12. 2021, tj. k okamžiku sestavení účetní závěrky.

Fyzická inventura byla provedena:

- fyzickou kontrolou jednotlivých kusů u dlouhodobého majetku, drobného dlouhodobého majetku dle rozmístění v budovách a místnostech organizace
- fyzickou kontrolou pokladen a cenin

Výsledky fyzické inventury byly porovnány s operativní a účetní evidencí.

Dokladová inventura byla provedena:

- závazky - porovnáním účetní evidence se skutečným stavem vyčísleným v knize došlých faktur, v podkladech pro mzdové zúčtování, ve výpisech z běžných účtů apod.
- pohledávky - porovnáním účetní evidence se skutečným stavem vyčísleným v knize vydaných faktur, ve výpisech z běžných účtů apod.
- stav finančních prostředků na účtech – porovnáním účetní evidence se skutečným stavem vyčísleným ve výpisech z běžných účtů.
- stav fondů - porovnáním účetní evidence se skutečným stavem vyčísleným v knize došlých faktur, v podkladech pro mzdové zúčtování, ve výpisech z běžných účtů, v odpisovém plánu apod.

Inventarizace proběhla v souladu se zákonem č. 563/1991 Sb., o účetnictví ve znění pozdějších předpisů a vnitřními směrnici. Inventarizační komise nezjistila žádné rozdíly a nemusela přijmout žádná opatření.

Informace o pronájmech svěřeného nemovitého majetku

Smlouvy o výpůjčce

Na základě smlouvy o výpůjčce pedagogové působící ve škole při NsP Karviná využívají pro svou práci místnost o ploše 13,68 m². Smlouva je uzavřena na dobu neurčitou. Nájemné za tento prostor není škole účtováno, je hrazena pouze poměrná část nákladů za energie a služby v příslušném roce. Na základě dodatku č. 4 ke Smlouvě o výpůjčce ze dne 1. 1. 2014 byla fakturována v roce 2021 částka 944,80 Kč měsíčně.

Další smlouva o výpůjčce je uzavřena se Základní školou, Ostrava – Zábřeh, kpt. Vajdy 1 a. Tato škola využívá bezplatně naše nebytové prostory o celkové výměře 36 m² na odloučeném pracovišti Karviná – Fryštát, na ulici Vydmuchova 1835/10 za účelem provozování svého odloučeného pracoviště. Smlouva je uzavřena na dobu neurčitou. Na základě dodatku č. 4 ke Smlouvě o výpůjčce ze dne 1. 9. 2017 byla fakturována poměrná část nákladů za energie a služby částkou 6 199,00 Kč, období od 1. 1. 2021 do 30. 6. 2021 a za období od 1. 9. 2021 do 31. 12. 2021 částkou 4 135,00 Kč.

Pojistné události

Střední škola, Základní škola a Mateřská škola, Karviná, příspěvková organizace má sjednané pojištění veškerého nemovitého a movitého majetku, vozidel a pojištění obecné odpovědnosti u Generali Česká pojišťovna a.s., Spálená 75/16, 113 04 Praha 1.

O výběru pojistitele a uzavření centrální pojistné smlouvy rozhodla rada kraje.

V roce 2021 byla oznámena 1 škodní událost.

1. škodní událost - školní úraz, zlomené pravé předloktí, výše pojistného plnění 25.200,- Kč.

Škola má samostatně uzavřenou pojistnou smlouvu na pracovní úrazy s Kooperativa pojišťovnou, a.s., Pobřežní 665/21, Praha 8.

V roce 2021 byly odškodněny 2 pracovní úrazy, výše pojistného plnění 115.010,- Kč.

C.3.3. Peněžní fondy

V souladu s platnými legislativními normami vytváří a naplňuje organizace tyto peněžní fondy:

- Fond odměn
- Rezervní fond
- Investiční fond
- Fond FKSP

| Fond odměn | Kč |
|----------------------------|------------------|
| Stav k 1. 1. 2021 | 82 877,00 |
| Příděl z VH za rok 2020 | 0,00 |
| Čerpání | 0,00 |
| Stav k 31. 12. 2021 | 82 877,00 |

Stav fondu odměn ke dni 31. 12. 2021 je plně krytý finančními prostředky na běžném účtu organizace.

| VH Rezervní fond ze zlepšeného | Kč |
|----------------------------------|-------------------|
| Stav k 1. 1. 2021 | 751 850,52 |
| Tvorba – zlepšený VH za rok 2020 | 92 472,20 |
| Čerpání | 0,00 |
| Stav k 31. 12. 2021 | 844 322,72 |

| Rezervní fond z ostatních titulů | Kč |
|----------------------------------|-------------------|
| Stav k 1. 1. 2021 | 285 617,93 |
| Tvorba – dary | 5 000,00 |
| Čerpání | - 19 370,00 |
| Stav k 31. 12. 2021 | 271 247,93 |

| | |
|------------------------------|---------------------|
| RF ze zlepšeného VH | 844 322,72 |
| RF z ostatních titulů | 271 322,72 |
| Stav k 31. 12. 2021 | 1 115 570,65 |

Stav rezervního fondu ke dni 31. 12. 2021 činí 1 115 570,65 Kč, je krytý finančními prostředky na běžném účtu organizace a hotovosti v pokladně školy.

| Investiční fond | Kč |
|---------------------|------------|
| Stav k 1. 1. 2021 | 774 283,07 |
| Tvorba – odpisy DHM | 400 000,00 |

| | |
|--------------------------------------|-------------------|
| Tvorba – rozšíření a modernizace SPC | 15 125,00 |
| Čerpání | - 246 922,63 |
| Stav k 31. 12. 2021 | 942 485,44 |

Stav investičního fondu je plně krytý finančními prostředky na běžném účtu.

| Fond kulturních a sociálních potřeb | Kč |
|-------------------------------------|-------------------|
| Stav k 1. 1. 2021 | 674 572,55 |
| Tvorba – základní příděl 2,00 % | 1 018 451,96 |
| Čerpání | - 879 925,00 |
| Stav k 31. 12. 2021 | 813 099,51 |

Čerpání FKSP:

- stravování ve výši 365 080,00 Kč
- peněžní dary ve výši 110 000,00 Kč
- penzijní připojištění ve výši 215 250,00 Kč
- na pořízení majetku ve výši 188 595,00 Kč.

C.3.4. Pohledávky

Ke dni 31. 12. 2021 byly evidovány pohledávky v celkové výši 290 617,68 Kč. Jedná se o standardní pohledávky vyplývající především ze způsobu účtování energií, běžných nákladů příštích období, pohledávky za dosud neuhrazený pronájem tělocvičny.

| Pohledávky | Kč |
|---|-------------------|
| 311 – odběratelé | 12 469,28 |
| 314 – poskytnuté zálohy | 4 968,00 |
| 315 – pohledávky z hlavní činnosti | 12 098,56 |
| 348 – pohledávky za vybranými místními vládními institucemi | 36 300,00 |
| 381 – náklady příštích období | 14 038,00 |
| 388 – dohadné účty aktivní | 203 183,84 |
| 377 – ostatní krátkodobé pohledávky | 7 560,00 |
| Stav k 31. 12. 2021 | 290 617,68 |

Nedobytné pohledávky organizace k 31. 12. 2021 nevykazuje.

C.3.5. Závazky

Krátkodobé závazky k 31. 12. 2021 byly evidovány v celkové výši 6 746 825,54 Kč. Jedná se o standardní závazky, které vyplývají z přelomu účetního období a ze způsobu účtování mezd, energií, běžných faktur za zboží a služeb z konce roku 2021.

| Závazky | Kč |
|---|--------------|
| 321 – dodavatelé | 290 417,38 |
| 331 – zaměstnanci | 3 812 068,00 |
| 336 – zúčtování s institucemi sociálního pojištění | 1 478 136,00 |
| 337 – zúčtování s institucemi zdravotního pojištění | 637 565,00 |

| | |
|----------------------------------|---------------------|
| 342 – ostatní přímé daně | 435 006,00 |
| 378 – ostatní krátkodobé závazky | 61 446,00 |
| 383 – výdaje příštích období | 55,69 |
| 384 – výnosy příštích období | 17 131,47 |
| 389 – dohadné účty pasivní | 15 000,00 |
| Stav k 31. 12. 2021 | 6 746 825,54 |

D) Výsledky kontrol

Údaje o výsledcích inspekční činnosti

V roce 2021 neproběhla na naší škole inspekční činnost.

Údaje o výsledcích veřejnoprávní kontroly

V roce 2021 neproběhla na naší škole veřejnoprávní kontrola.

Vnitřní kontrolní činnost

Kontrolní činnost byla prováděna ředitelkou školy.

Kontrolní činnost výsledků výchovně vzdělávací činnosti byla prováděna podle plánu kontroly a řízení. Ředitelka školy, zástupce statutárního orgánu školy a zástupce ředitelky školy mají písemně zpracovány kompetence.

Kontrolní činnost v hospodaření školy byla prováděna dle harmonogramu prováděných kontrol. V kontrolní činnosti hospodaření je zahrnuta např. kontrola čerpání účelových dotací, kontrola plnění závazných ukazatelů, kontrola pokladny, personální agenda, kontrola vystavování faktur, zveřejňování smluv, objednávek apod.

E) Vyhodnocení plnění povinného podílu dle zákona č. 435/2004 Sb., o zaměstnanosti

Průměrný roční přepočtený stav zaměstnanců v roce 2021 byl 102,33 osob, z toho povinný podíl 4% činil 4,09 osob.

Naše škola v roce 2021 zaměstnávala 1,22 osob se zdravotním postižením.

Zaměstnáním osob se zdravotním postižením (1,22 osob) a odebráním výrobků od organizací zaměstnávající osoby se zdravotním postižením (1,64 osob) škola přesto nesplnila povinnost povinného podílu dle zákona č. 435/2004 Sb., o zaměstnanosti o 1,23 osob.

Za nesplnění plnění povinného podílu osob se zdravotním postižením na celkovém počtu zaměstnanců, je organizace za rok 2021 povinna odvést do státního rozpočtu částku 113.920,00 Kč.

F) Poskytování informací podle zákona č. 106/1999 Sb., o svobodném přístupu k informacím

- | | |
|--|---|
| a) počet podaných žádostí o informace | 0 |
| b) počet podaných odvolání proti rozhodnutí | 0 |
| c) výsledky řízení o sankcích za nedodržování tohoto zákona | - |
| d) opis podstatných částí každého rozsudku soudu | - |
| e) další informace vztahující se k uplatňování tohoto zákona | - |

Za rok 2021 nebyly od organizace požadovány žádné informace, které by svým charakterem odpovídaly zákonu č. 106/199 Sb. o svobodném přístupu k informacím.

g) Údaj o projednání školskou radou a seznámení zaměstnanců se zprávou o činnosti a plnění úkolů příspěvkové organizace

Zpráva o činnosti a plnění úkolů příspěvkové organizace za rok 2021 byla schválena školskou radou a projednána na pracovní poradě zaměstnanců dne 2. 3. 2022.

h) Závodní stravování zaměstnanců organizace

Závodní stravování pro zaměstnance naší organizace je zajištěno formou náhradního plnění – poskytování – stravenek.

| | |
|---|-------------------------|
| Zaměstnanci mají nárok na stravenku v hodnotě | 65,00 Kč |
| Zaměstnanec hradí | 15,00 Kč/1 ks stravenky |
| Příspěvek z FKSP | 20,00 Kč/1 ks |
| Režie (hrazeno z provozních prostředků) | 30,00 Kč/1 ks |

Stravenky čerpají všichni zaměstnanci školy, kteří splňují podmínky podle vyhlášky č. 84/2005 Sb. o nákladech na závodní stravování a jejich úhradě v příspěvkových organizacích zřízených územními samosprávnými celky a vyhlášky č. 114/2002 Sb., o fondu kulturních a sociálních potřeb.

i) Tabulková část

- Přehled nákladů, výnosů a HV z hlavní a doplňkové činnosti
- Přehled o plnění plánu hospodaření
- Stav pohledávek a závazků - formulář EKO 0002
- Doplňková činnost dle jednotlivých okruhů – formulář EKO 0003
- Tvorba a použití peněžních fondů – formulář EKO 0007
- Zajištění finančních prostředků na krytí mezd včetně odvodů SK 405

Finanční výkazy:

- Účetní výkaz Úč OÚPO 3-02 Rozvaha
- Účetní výkaz Úč OÚPO 4-02 Výkaz zisku a ztráty
- Úč OÚPO 5-02 Příloha
- Výkaz Rozbor plnění HV

j) Závěr

Škola hospodaří s rozpočtem na základě plánu dle priorit roku. Každoročně zajišťuje do rezervního fondu mimorozpočtové zdroje – sponzorské dary. V roce 2021 také hospodařila s prostředky neinvestičních projektů. Pravidelným příjmem je zisk z doplňkové činnosti. Z příspěvku zřizovatele byly přednostně hrazeny náklady na energie, náklady vyplývající ze smluvních vztahů zejména služeb a potřeb denního provozu.

Priority školy na nejbližší období:

- Realizace investiční akce - rekonstrukce budovy školní družiny
- Realizace akce „Rozšíření a modernizace speciálně pedagogického centra při SŠ, ZŠ a MŠ, Karviná, p.o.

V roce 2021 škola hospodařila efektivně, účelně a hospodárně se svěřenými finančními prostředky.

V Karviné, dne 2. 3. 2022

Zprávu o činnosti a plnění úkolů příspěvkové organizace za rok 2021 zpracovala:

Mgr. Marcela Jagošová, ředitelka školy
Ing. Nela Kriegelová, finanční referent