

*ZPRÁVA O ČINNOSTI
A PLNĚNÍ ÚKOLŮ
PŘÍSPĚVKOVÉ ORGANIZACE
ZA ROK 2022*



Mgr. Marcela Jagošová, ředitelka školy

Ing. Kriegelová Nela, finanční referent

V Karviné, dne 21. 3. 2023

Obsah

A)ZÁKLADNÍ ÚDAJE O ORGANIZACI:	- 3 -
STŘEDNÍ ŠKOLA, ZÁKLADNÍ ŠKOLA A MATEŘSKÁ ŠKOLA, KARVINÁ,	- 3 -
A.1. CHARAKTERISTIKA ŠKOLY A ŠKOLSKÝCH ZAŘÍZENÍ	- 4 -
A.2. RÁMCOVÝ POPIS PERSONÁLNÍHO ZABEZPEČENÍ ČINNOSTI ŠKOLY	- 7 -
A.3. SLOŽENÍ STUDIJNÍCH, UČEBNÍCH A ZÁJMOVÝCH OBORŮ	- 7 -
A.4. PERSONÁLNÍ OBSAZENÍ ŠKOLY K 31. 12. 2022 - FYZICKÉ OSOBY	- 8 -
A.5. ÚDAJE O POČTECH ŽÁKŮ	- 9 -
B)VYHODNOCENÍ PLNĚNÍ ÚKOLŮ, PRO KTERÉ BYLA PŘÍSPĚVKOVÁ ORGANIZACE ZŘÍZENA	- 10 -
STRUKTURA ORGANIZACE K 31. 12. 2022	- 11 -
C)ROZBOR HOSPODAŘENÍ PŘÍSPĚVKOVÉ ORGANIZACE	- 12 -
C.1. NÁKLADY, VÝNOSY A VÝSLEDEK HOSPODAŘENÍ, NÁVRH NA ROZDĚLENÍ ZLEPŠENÉHO VÝSLEDKU HOSPODAŘENÍ.....	- 12 -
C.2. VÝNOSY V HLAVNÍ ČINNOSTI	- 14 -
C.3. VYHODNOCENÍ ČERPÁNÍ ÚČELOVÝCH PROSTŘEDKŮ ZE STÁTNÍHO ROZPOČTU.....	- 16 -
C.4. VYHODNOCENÍ ČERPÁNÍ ÚČELOVÝCH PROSTŘEDKŮ Z ROZPOČTU ZŘIZOVATELE	- 17 -
C.5. VYHODNOCENÍ ČERPÁNÍ PROJEKTŮ	- 18 -
C.6. VLASTNÍ ZDROJE	- 19 -
C.7. VÝSLEDEK HOSPODAŘENÍ	- 20 -
C.8. PENĚŽNÍ FONDY	- 21 -
C.9. POHLEDÁVKY	- 23 -
C.10. ZÁVAZKY.....	- 23 -
C.11. NÁKUPY DDHM A UČEBNÍCH POMŮCEK	- 23 -
C.12. MZDOVÉ NÁKLADY, PRŮMĚRNÝ PLAT	- 24 -
<i>Přehled průměrného přepočteného počtu zaměstnanců podle jednotlivých paragrafů ke dni 31. 12. 2022 dle výkazu P1-04 - 25 -</i>	
C.13. PŘEHLED O PLNĚNÍ PLÁNU HOSPODAŘENÍ – KOMENTÁŘ K TABULCE Č. 2.....	- 25 -
INFORMACE O NEMOVITÉM MAJETKU PŘEDANÉMU ORGANIZACI K HOSPODAŘENÍ	- 26 -
INFORMACE O PRONÁJMECH SVĚŘENÉHO NEMOVITÉHO MAJETKU	- 28 -
D)VÝSLEDKY KONTROL	- 28 -
E)VYHODNOCENÍ PLNĚNÍ POVINNÉHO PODÍLU DLE ZÁKONA Č. 435/2004 SB., O ZAMĚSTNANOSTI . -	29 -
F)POSKYTOVÁNÍ INFORMACÍ PODLE ZÁKONA Č. 106/1999 SB., O SVOBODNÉM PŘÍSTUPU K INFORMACÍM	- 29 -
G)ÚDAJ O PROJEDNÁNÍ ŠKOLSKOU RADOU A SEZNÁMENÍ ZAMĚSTNANCŮ SE ZPRÁVOU O ČINNOSTI A PLNĚNÍ ÚKOLŮ PŘÍSPĚVKOVÉ ORGANIZACE	- 29 -
H)ZÁVODNÍ STRAVOVÁNÍ ZAMĚSTNANCŮ ORGANIZACE	- 29 -
I)TABULKOVÁ ČÁST	- 29 -
J)ZÁVĚR	- 30 -

A) Základní údaje o organizaci:

Střední škola, Základní škola a Mateřská škola, Karviná, příspěvková organizace

Sídlo: Komenského 614/2, 735 06 Karviná-Nové Město

Charakteristika školy: příspěvková organizace od 1. 1. 1995 na dobu neurčitou
IČ: 63024616

Zřizovatel: Moravskoslezský kraj
právní forma: kraj, IČ 70890692

Sídlo: 28. října 117
702 18 Ostrava

Statutární orgán
ředitelka školy: Mgr. Marcela Jagošová

Datová schránka: n6iggsa
REDIZO: 600046230

Kontakt na zařízení:

Střední škola, Základní škola a Mateřská škola, Karviná, příspěvková organizace	
ul. Komenského 614/2, Karviná – Nové Město	
tel/fax sekretariát školy:	596 311 289
tel. ředitelka školy:	596 314 997
tel. zástupce statutárního orgánu	596 311 289
tel. zástupce ředitelky školy: odlouč. prac. Vydmuchovej 1835/10	596 312 214
e-mail:	sekretariat@szmkarvina.cz
internetové stránky:	www.szmkarvina.cz
Odloučená pracoviště	
1. Střední škola, Základní škola, Základní škola speciální a Školní družina	
Vydmuchovej 1835/10, 733 01 Karviná – Fryštát	
tel/fax kancelář školy	596 312 214
2. Základní škola, Mateřská škola a Školní družina při zdravotnickém zařízení, NsP Karviná	
Areál nemocnice 5/399, 734 12 Karviná - Ráj	
Speciálně pedagogické centrum pro vady řeči a mentální postižení	
telefon:	596 314 923
e-mail:	spc.karvina@szmkarvina.cz

	Komenského 614/2, 735 06 Karviná-Nové Město
--	---

Právnícká osoba vykonává činnost těchto škol a školských zařízení:

Id. zařízení	Typ	Název zařízení	Kapacita	Den zahájení činnosti
102 168 181	B00	Základní škola	303	1. 9. 1996
102 168 181	B31	Základní škola speciální	64	1. 9. 2010
150 007 370	G21	Školní družina	93	1. 2. 2002
174 101 091	K20	SPC	neuvedena	1. 9. 2005
110 300 297	A00	Mateřská škola	24	30. 5. 1996
181 017 067	C00	Střední škola Praktická škola dvouletá	24 12	1. 9. 2010 1. 9. 2012
		Praktická škola jednoletá		

A.1. Charakteristika školy a školských zařízení

A 1. Střední škola, Základní škola a Mateřská škola, Karviná

Škola

Vymezení hlavního účelu a předmětu činnosti organizace

- 1) Hlavním účelem zřízení organizace je uskutečňovat vzdělávání a výchovu dětí a žáků podle vzdělávacích programů.
- 2) Předmětem činnosti organizace je vymezen příslušnými ustanoveními zákona č. 561/2004 Sb., o předškolním, základním, středním, vyšším odborném a jiném vzdělávání (školský zákon), ve znění pozdějších předpisů, a prováděcími předpisy k němu.

3) Předmět činnosti odpovídající hlavnímu účelu je poskytování:

- předškolního vzdělávání v mateřské škole při zdravotnickém zařízení
- základního vzdělávání a základů vzdělání v základní škole při zdravotnickém zařízení a v základní škole zřízené podle § 16 odst. 9 školského zákona,
- středního vzdělávání ve střední škole zřízené podle § 16 odst. 9 školského zákona,
- zájmového vzdělávání ve školní družině při základní škole při zdravotnickém zařízení a při základní škole zřízené dle § 16 odst. 9 školského zákona
- poradenských služeb a vytváření podmínek, forem a způsobů integrace dětí, žáků a studentů s mentálním postižením a s vadami řeči ve speciálně pedagogickém centru.

Škola je příspěvkovou organizací, je školou pro děti a žáky se speciálními vzdělávacími potřebami. Speciálně pedagogickou péči poskytuje převážně žákům ze všech částí města Karviné, ale stejně tak dětem dojíždějícím z přilehlých obcí, popř. z okrajových částí dalších měst.

Výuka a zájmové vzdělávání je zabezpečeno také hospitalizovaným dětem ve zdravotnických zařízeních – nemocnice Karviná.

Hlavním účelem zřízení organizace je uskutečňovat vzdělávání a výchovu dětí a žáků podle školních vzdělávacích programů.

Vzdělávání dětí a žáků se speciálními vzdělávacími potřebami

A. 1.1. Předškolní vzdělávání

Předškolní vzdělávání je poskytováno hospitalizovaným dětem zejména na dětském oddělení v NsP Karviná. V těchto organizacích má škola zřízena odloučená pracoviště. Vzdělávání dětí v nemocnicích zajišťují učitelky MŠ se speciálně pedagogickou kvalifikací. Pedagogická činnost probíhá v hernách, kde uspořádání nábytku, využívání hraček a pomůcek odpovídá potřebám dětí různých věkových skupin. Do vzdělávání jsou zařazovány i děti s klidovým režimem u lůžka na pokoji, popř. i na jednotce intenzivní péče, kde působení učitelky MŠ má psychoterapeutický význam. I když je ve většině případů hospitalizace dětí krátkodobá, všechny jsou po dohodě s ošetřujícím lékařem zařazeny do vzdělávání.

A 1.2. Základní škola

„S mojí školou mě baví svět“ dle RVP ZV

Na základní škole jsou vzdělávání žáci se speciálními vzdělávacími potřebami, kteří se nemohou s úspěchem vzdělávat na běžné základní škole. Výchovně vzdělávací činnost je zaměřena na rozvíjení a kultivaci osobnosti dětí a žáků s mentálním postižením, poskytování vědomostí, dovedností a návyků potřebných k uplatnění žáků v praktickém životě.

Žáci jsou vřazováni do naší školy na základě žádosti zákonných zástupců a doporučení školského poradenského zařízení - speciálně pedagogického centra. V ZŠ se vzdělávají žáci s lehkou mentální retardací, případně v kombinaci s dalšími vadami. Každý žák má své specifické potřeby, proto k němu přistupuje pedagog individuálně, stanoví konkrétní úkoly, pomůcky, metody práce a způsob hodnocení. Po splnění povinné školní docházky žáci nastupují na střední školy, zejména do učebních oborů s kódem „E“.

Absolventi základní školy, u nichž bylo kromě lehkého mentálního postižení diagnostikováno i další znevýhodnění, mají možnost využít nabídky naší střední školy, obor Praktická škola dvouletá.

A 1.3. Základní škola speciální

Ve školním roce 2018/2019 byly zřízeny 4 třídy pro žáky se středním a těžkým mentálním postižením a 3 třídy pro žáky s autismem. V těchto třídách pracuje obvykle v týmu speciální pedagog a asistent pedagoga. Funkce asistenta pedagoga je ve třídách zřízena jako podpůrné opatření na základě doporučení ŠPZ. Výchovně vzdělávací činnost je operativně přizpůsobena individuálním schopnostem, možnostem a aktuálnímu zdravotnímu stavu žáků. Cílem je vybavit žáky se středním a těžkým mentálním postižením (jedná se většinou o souběžné postižení více vadami) základními vědomostmi a dovednostmi v oblasti čtení, psaní a počítání, základy nauky o přírodě a společnosti. Žáci ZŠ speciální jsou vzdělávání podle školního vzdělávacího programu „Škola - místo porozumění“ – dle RVP ZŠS, Díl I, Díl II.

Ve třídách základní školy speciální byly v rámci speciálně pedagogické péče zařazovány prvky dramaterapie, arteterapie, aromaterapie, muzikoterapie a canisterapie. Částečně se výuka uskutečňovala v multisenzoriálních učebnách snoezelen. Formou projektového vyučování se žáci těchto tříd setkávají se staršími spolužáky, zapojují se do společných pracovních aktivit v odborné učebně dílen, a tím se začleňují do širšího školního prostředí. Pro usnadnění manipulace s dětmi s poruchou hybnosti je využíván speciální zvedák.

A 1.4. Třídy pro žáky s poruchou autistického spektra (PAS)

Ve třech třídách jsou žáci vyučováni výchovně-vzdělávacím TEACCH programem, jehož cílem je zprostředkovat vnější svět jedincům s PAS takovým způsobem, aby se u nich eliminoval stres a nežádoucí projevy chování z nepochopení přijatých informací. Program se stále rozvíjí a při jeho realizaci se využívají prvky alternativní a augmentativní komunikace. Využívají se různé piktogramy, obrázky, fotografie, reálné či zmenšené předměty, symboly a celá další škála pomůcek. Základ programu je individualizace, strukturalizace a vizualizace. Obsah vzdělávání vychází z RVP ZV nebo RVP ZŠS. V souladu s těmito programy jsou ve spolupráci se speciálně pedagogickým centrem pro všechny žáky vypracovány individuální vzdělávací plány. Realizace výuky probíhá ve třídách, které jsou přizpůsobeny speciálním vzdělávacím potřebám žáků, pro žáky je zajištěna podpora asistentů pedagoga.

A 1.5. Žáci s více vadami

Žákům s více vadami je věnována během výuky individuální speciálně pedagogická péče, většina z nich se vzdělává podle individuálního vzdělávacího plánu, který je zpracován ve spolupráci s rodiči, učiteli daných předmětů, výchovnými poradci a konzultanty příslušného SPC.

Tento dokument přesně specifikuje zvláštnosti vzdělávacích potřeb žáka a postihuje ty oblasti výuky, ve kterých jsou jejich obtíže nejvíce patrné.

Žáci s více vadami mají možnost při vyučování používat speciální učební, rehabilitační a kompenzační pomůcky. Počet žáků se sluchovým postižením mírně narůstá. Odborná péče je zajišťována ve spolupráci se SPC, Spartakovců 1153, Ostrava. Škola zajišťuje pro své pedagogy prostřednictvím Unie neslyšících Praha kurzy Znakového jazyka, neboť žáci se sluchovým postižením jsou vzděláváni touto formou náhradní komunikace.

Naším cílem je, abychom ve vyučování vytvořili příznivou atmosféru, ve které všichni žáci mohou podat výkon v maximálních mezích svých možností, a to bez ohledu na svůj hendikep.

A 1.6. Škola při zdravotnickém zařízení

Další odloučená pracoviště školy jsou umístěna v nemocnici Havířov a Karviná. Základním posláním škol při zdravotnických zařízeních je poskytování předškolního, základního a zájmového vzdělávání dětem a žákům i po dobu hospitalizace. Učitelky a vychovatelky se věnují hospitalizovaným dětem především na dětském oddělení, v Havířově poskytují vzdělávání dětským pacientům i na infekčním oddělení.

Děti přijaté do zdravotnického zařízení se zařazují do školy bez dalšího správního řízení. Zařazení žáka probíhá na základě souhlasu ošetřujícího lékaře. Mnohdy je nesplněna podmínka souhlasu rodičů k zařazení žáka do výchovy a výuky. Důvodem je absence kontaktu pedagoga s rodiči při nástupu žáka k hospitalizaci. Nástup a propuštění dětí a žáků z nemocnice je individuální, početní stavy žáků jsou den ode dne různé.

A. 1.7. Střední škola

obor Praktická škola dvouletá

Studijní obor Praktická škola dvouletá – kód 78-62-C/02 je určen žákům se speciálními vzdělávacími potřebami po skončení povinné školní docházky v základní škole (praktické), v základní škole speciální, v nižším než devátém ročníku základní školy a v odůvodněných případech v devátém ročníku základní školy. Praktická škola dvouletá dává možnost získat střední vzdělání žákům se zdravotním postižením, které jim znemožňuje vzdělávání na jiném typu střední školy. Absolventi praktické školy dvouleté se mohou v rámci svých možností a individuálních schopností uplatnit při pomocných pracích ve zdravotnictví, v sociální péči, ve výrobních podnicích, případně chráněných dílnách. Praktická škola dvouletá doplňuje a rozšiřuje všeobecné vzdělání dosažené v průběhu povinné školní docházky. Vzdělávací proces je zaměřen na získání základních pracovních dovedností, návyků a pracovních postupů potřebných v každodenním i v budoucím pracovním životě. Podařilo se prohloubit spolupráci s TESCO Karviná do té míry, že je zde žákům umožňováno sledovat běžný provoz firmy, dodržování zásad bezpečné práce, formy jednání se zákazníky a zároveň si mohou procvičovat některé manuální dovednosti a ověřovat teoretické vědomosti v praxi. V letošním školním roce byla navázána obdobná spolupráce s firmou Globus Havířov

obor Praktická škola jednoletá

Praktická škola jednoletá připravuje mladé lidi pro jednoduché pracovní činnosti v domácnosti. Hlavní důraz je kladen na praktické činnosti, které žáky připravují pro život. Studijní obor připravuje pro praktický život chlapce i dívky s těžkým stupněm mentálního postižení, souběžným postižením více vadami a autismem, kteří ukončili základy vzdělávání v základní škole speciální.

Praktická škola dvouletá a Praktická škola jednoletá doplňují a rozšiřují všeobecné vzdělání dosažené v průběhu povinné školní docházky. Vzdělávací proces je zaměřen na získání základních pracovních dovedností, návyků a pracovních postupů potřebných v každodenním i v budoucím pracovním životě. Velká část žáků vyžaduje zcela individuální přístup, proto na škole působí zkušení učitelé, speciální pedagogové tj. učitelé s vysokoškolským vzděláním zaměřeným na speciální pedagogiku.

A.2. Rámcový popis personálního zabezpečení činnosti školy

Stupeň řízení	Zařazení zaměstnanců
<p>stupeň řízení</p> <p>Zaměstnanec, který není vedoucím zaměstnancem, avšak je podle organizačního předpisu oprávněn organizovat, řídit a kontrolovat práci jiných zaměstnanců a dávat jim k tomu účelu závazné pokyny</p>	Školník-údržbář
<p>stupeň řízení</p> <p>Vedoucí zaměstnanec, který řídí práci podřízených zaměstnanců</p>	Finanční referent Vedoucí vychovatel ŠD Vedoucí SPC Vedoucí SŠ
<p>stupeň řízení</p> <p>Vedoucí zaměstnanec, který řídí vedoucí zaměstnance na 1. st. řízení</p>	Zástupce ředitelky školy
<p>stupeň řízení</p> <p>Vedoucí zaměstnanec, který řídí vedoucí zaměstnance na 2. st. řízení</p>	Zástupce statutárního orgánu
<p>stupeň řízení</p> <p>Vedoucí zaměstnanec – statutární orgán</p>	Statutární orgán – ředitelka školy Příplatek za vedení stanoví ředitelce školy – příspěvkové organizace, Moravskoslezský kraj, rada kraje, v souladu se Zásadami vztahů orgánů kraje k příspěvkovým organizacím, které byly zřízeny krajem nebo byly na kraj převedeny zvláštním zákonem

Řídící funkce vrcholového managementu naší organizace je přenesena do působnosti statutárního orgánu, ředitelky školy. Zástupce statutárního orgánu zastupuje ředitelku školy během její nepřítomnosti v celém rozsahu jejích kompetencí. V případě nepřítomnosti ředitelky školy a zástupce statutárního orgánu řídí běžný chod školy zástupkyně ředitelky školy i na odloučených pracovištích.

A.3. Složení studijních, učebních a zájmových oborů

V ZŠ, ZŠS a SŠ se vzdělávají žáci se speciálními vzdělávacími potřebami, u kterých byl diagnostikován různý stupeň mentálního postižení, z nichž někteří pocházejí ze sociokulturně znevýhodňujícího prostředí. Ve škole jsou také vzděláváni žáci se souběžným postižením více vadami – kombinace mentálního a sluchového, zrakového, tělesného postižení, vady řeči či PAS.

ŠKOLNÍ VZDĚLÁVACÍ PROGRAMY

Třídy	Školní vzdělávací program (ŠVP)
Mateřská škola	ŠVP mateřské školy – „Otevřená školka“ (MŠ při nemocnici Havířov, Karviná)
Základní škola	ŠVP ZŠ při zdravotnickém zařízení - „Škola – brána do života“ – dle RVP ZV (ZŠ při nemocnici Karviná) ŠVP - „S mojí školou mě baví svět“ – dle RVP ZV (pracoviště ul. Komenského 614/2, ul. Vydmuchov 1835/10) příloha č. 3 ŠVP Školní družiny
Základní škola speciální	ŠVP - „Škola – místo porozumění“ – dle RVP ZŠS – Díl I, Díl II (pracoviště ul. Komenského 614/2, ul. Vydmuchov 1835/10) příloha ŠVP ZŠS – „Duhová dílna“
Střední škola Praktická škola dvouletá	ŠVP „Učíme se pro život“ – dle RVP pro obor vzdělání PRŠ 2 78-62-C/02 (pracoviště ul. Vydmuchov 1835/10)
Praktická škola jednoletá	ŠVP „Tvořivá dílna“ dle RVP pro obor vzdělání PRŠ 1 78-62-C/01 (pracoviště ul. Komenského 614/2, ul. Vydmuchov 1835/10)

A.4. Personální obsazení školy k 31. 12. 2022 - fyzické osoby

Název zařízení	Zaměstnanci školy	Fyzické osoby
Střední škola, Základní škola a Mateřská škola	učitelka MŠ	2
	učitelka ZŠ	30
	další pedagogický pracovník	5
	učitelka ZŠ při nemocnicích	1
	učitelka SŠ	7
	další pedagogický pracovník	4
	vychovatelka ŠD, ŠK	5
	asistent pedagoga ZŠ, SŠ, ŠD	31
Pedagogičtí pracovníci školy celkem		85

	nepedagogičtí pracovníci	finanční referent	1	
		personalistka	1	
		referentka majetkové správy	1	
		Administrativní a spisový pracovník	1	
		školník - údržbář	2	
		uklížečka	7	
Nepedagogičtí pracovníci školy celkem			13	
Počet zaměstnanců MŠ, ZŠ a SŠ celkem			98	
SPC	pedagogičtí pracovníci	speciální pedagog	5	
		logoped	3	
		psycholog	3	
	Pedagogičtí pracovníci SPC celkem			11
	nepedagogičtí pracovníci	sociální pracovnice	2	
Nepedagogičtí pracovníci SPC celkem			2	
Počet zaměstnanců SPC celkem			13	
Počet zaměstnanců celkem			111	

A.5. Údaje o počtech žáků

Údaj o počtech žáků je v souladu se statistickým výkazem k 30. 9. 2022

Třída	Celkem žáků
Mateřská škola (při zdravotnickém zařízení Havířov, Karviná)	12
Základní škola (při zdravotnickém zařízení Karviná)	10
Základní škola, základní škola speciální	157
Střední škola Praktická škola jednoletá, Praktická škola dvouletá	28
Celkem	207

Údaj o počtech žáků v zájmovém vzdělávání je v souladu se statistickým výkazem k 31. 10. 2022

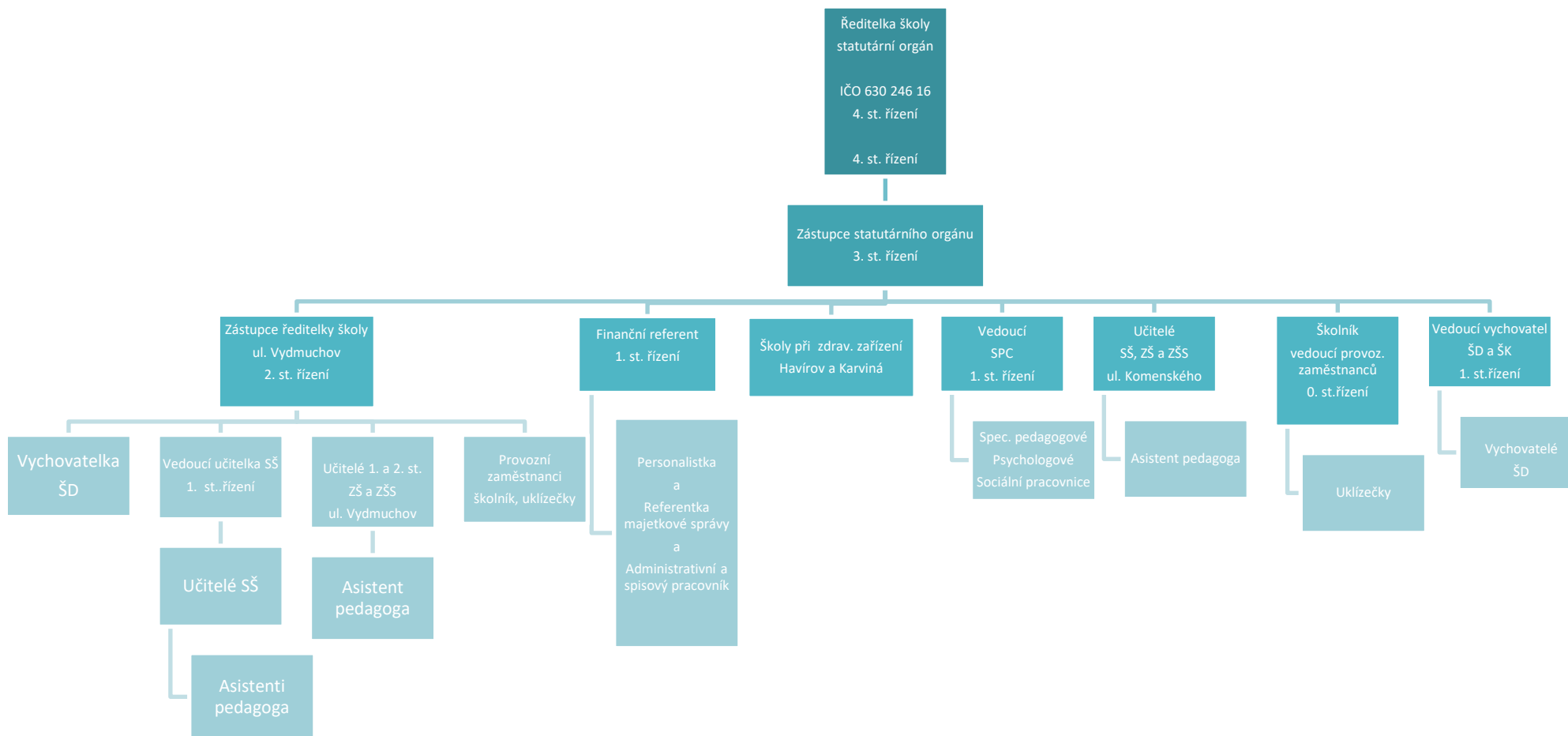
Oddělení školní družiny	Počet oddělení	Celkem žáků
Školní klub při zdravotnickém zařízení Karviná	1	8
Školní družina ul. Komenského, Karviná	3	29
ul. Vydmučov, Karviná	1	12

Celkem	5	49
---------------	----------	-----------

B) Vyhodnocení plnění úkolů, pro které byla příspěvková organizace zřízena

- odkaz na Zprávu o činnosti školy za školní rok 2021/2022

Struktura organizace k 31. 12. 2022



ČÁST C

c) ROZBOR HOSPODAŘENÍ PŘÍSPĚVKOVÉ ORGANIZACE

C.1. Náklady, výnosy a výsledek hospodaření, návrh na rozdělení zlepšeného výsledku hospodaření

1.1 Náklady v hlavní činnosti

Spotřeba materiálu (účet 501)	2022
Potraviny	15 079,00
Prádlo, oděvy	10 866,00
Pohonné hmoty	11 130,00
Tonery	209 509,68
Papíry do tiskáren a kopírek	36 347,82
Kancelářské potřeby	60 567,18
Knihy-nezařazené do knihovny	3 580,00
Noviny, časopisy vč. předplatného	12 059,00
Školní potřeby	20 190,00
Učebnice	44 177,00
Učební pomůcky	22 779,00
Čisticí prostředky	184 324,68
Ostatní úklidový materiál	20 603,96
Vybavení lékárníček	2 835,00
Ostatní zdravotnický materiál	33 821,47
Materiál pro úpravy a údržbu	97 856,74
DDHM vč. UP do 3000,-	209 121,59
Materiál pro propagaci	36 021,00
Všeobecný spotřební materiál	27 090,00
Materiál pro výuku	41 313,00
Spotřeba materiálu celkem	1 099 272,12

Spotřeba energie (účet 502)	2022
Plyn	1 109,50
Vodné a stočné	84 789,09
Elektrická energie	172 867,25
Teplo	900 028,44
Spotřeba energií celkem	1 158 794,28

Opravy a udržování (účet 511)	2022
Nemovitý majetek	157 545,17
Opravy a údržba výpočetní techniky	72 659,43
Oprava a údržba vozového parku	3 857,00
Oprava a údržba strojů, přístrojů	1 694,00
Opravy a udržování celkem	235 755,60

Cestovné	2022
Vzdělávání pedagogů	2 940,00
Doprovod žáků	1 491,00
Ostatní	5 954,00
Cestovné celkem	10 385,00

Ostatní služby (účet 518)	2022
Služby pošt	33 320,00
Služby telekomunikací	71 789,59
Náklady na revize a odborné prohlídky	59 331,35
Softwarové služby	103 703,59
JDDNM-UP programy	109 961,10
Likvidace komunálního odpadu	16 076,68
Praní prádla	5 477,40
Služby v oblasti BOZP a PO	43 884,00
Vedení mzdového účetnictví	228 498,00
Poradenské a konzultační služby	16 167,45
Deratizace, dezinfekce	2 720,00
Srážková voda	131 639,94
Bankovní poplatky	25 449,00
Nákup ostatních služeb	12 631,00
Ostatní služby celkem	860 649,10

Mzdové náklady (účet 521)	2022
Platy zaměstnanců	52 031 898,00
Ostatní platby za provedenou práci	711 629,00
Odstupné	206 211,00
Náhrady za dočasnou pracovní neschopnost	397 581,00
Mzdové náklady celkem	53 347 319,00

Zákonné sociální náklady (účet 524) - v této položce jsou zaúčtována sociální a zdravotní pojištění.. Celkové náklady 17 680 565,00 Kč z hlavní činnosti

Jiné sociální pojištění (účet 525) - v této položce jsou zaúčtovány náklady zákonného pojistného Kooperativy. Toto pojištění je hrazeno z části provozních prostředků a z části prostředků ONIVu. Celkové náklady 212 418,00 Kč. Náklady na zákonné pojistné jsou tvořeny 4,2‰ z hrubých mezd.

Zákonné sociální náklady (účet 527)	2022
Příděl 2% z HM FKSP	1 048 589,58
Náklady na stravování zaměstnanců	611 370,00
Preventivní lékařské prohlídky	17 750,00
Vstupní lékařské prohlídky	9 540,00
Ochranné pracovní pomůcky	19 033,24
DVPP – akred. Akce MŠMT	28 805,00
DVPP - ostatní	15 584,70
Zákonné sociální náklady celkem	1 750 672,52

Ostatní náklady z činnosti (účet 549) – na tomto účtu je zaúčtován odvod za nesplnění povinnosti osoby se ZP a náklady na závěrečné zkoušky ve výši 139 267,00 Kč.

Odpisy dlouhodobého majetku (účet 551) – odpisy nehmotného a hmotného majetku za rok 2022 byly provedeny na základě odpisového plánu. Na základě závazného ukazatele byly určeny účelové prostředky na krytí odpisů dlouhodobého hmotného a nehmotného majetku ve výši 399 000,00 Kč, které byly v plné výši použity pod účelovým znakem ÚZ 205. Z hospodářské činnosti

byly pokryty odpisy v částce 459,40. Z provozních prostředků byly pokryty odpisy v částce 26 752,20 Kč. Organizace v roce 2022 účtovala o odpisech dlouhodobého hmotného majetku pořízeného z investičního transferu v částce 133 797,00 Kč. Celková výše odpisů v hlavní činnosti 559 549,20 Kč a z doplňkové činnosti 459,40 Kč.

Náklady z drobného dlouhodobého majetku (účet 558) – v rámci hlavní činnosti byl zakoupen drobný dlouhodobý majetek v částce od 3 000,- do 40 000,- Kč z různých zdrojů financování - provozní prostředky, přímý ONIV, dary, projekty). Celkem byl v hlavní činnosti pořízen majetek v částce 905 764,05 Kč.

Daň z příjmů (účet 591) - u vybraných veřejně prospěšných poplatníků zdaňovány podle § 36 odst. 9 ZDP srážkovou daní ve výši 19 %, kdy provedením srážky je daňová povinnost vyrovnána. Sražená daň pro rok 2022 je ve výši 166,71 Kč.

C.2. Výnosy v hlavní činnosti

Výnosy v hlavní činnosti	2022
Úplata za školní družinu	42 068,00
Čerpání fondů	272 530,00
Ostatní výnosy z činnosti	42 556,47
Úroky	877,44
Výnosy vybraných místních vládních institucí z transferů	77 663 070,16
MŠMT	72 553 733,00
Provozní náklady	4 697 878,00
EU projekty	262 662,16
Rozpouštění IT	133 797,00
Dotace Magistrát města Karviné	15 000,00

Z uvedené tabulky vyplývá, že nejvýznamnější výnosovou položkou jsou dotace z rozpočtu zřizovatele a příspěvky ze státního rozpočtu. Příspěvky ze státního rozpočtu dostáváme prostřednictvím zřizovatele, podléhají zúčtování se státním rozpočtem.

Rozpis závazných ukazatelů v roce 2022	Kč
Příspěvky a dotace od zřizovatele	4 967 878,00
Příspěvky a dotace - MŠMT	72 650 533,00
Celkem	77 618 411,00

Výnosy – rozpis závazných ukazatelů od zřizovatele

Moravskoslezský kraj jako zřizovatel stanoví organizacím jím zřízeným závazné ukazatele, kterými jsou organizace povinny se při svém hospodaření řídit.

Naší příspěvkové organizaci byl pro rok 2022 stanoven závazný ukazatel usnesením zastupitelstva Moravskoslezského kraje č. 6/475 ze dne 16. 12. 2021 „**příspěvek na provoz**“. Tento závazný ukazatel byl v průběhu roku dalšími usneseními Rady Moravskoslezského kraje upravován.

Poslední stanovení závazných ukazatelů usnesením ze dne 12. 12. 2022 byla schválena změna závazného ukazatele – příspěvek na provoz na rok 2022 o účelové prostředky:

- snížení účelového příspěvku na realizaci Výzvy na podporu škol s nadprůměrným zastoupením sociálně znevýhodněných žáků ÚZ 33086, o částku – 27 625,00 Kč

- Zvýšení účelového příspěvku na realizaci projektu Výzvy na podporu škol s nadprůměrným zastoupením sociálně znevýhodněných žáků ÚZ 33093, o částku 222 800,00 Kč

Účelový znak	Příspěvky a dotace MŠMT	Kč
33353	Přímé náklady v tom: prostředky na platy ostatní osobní náklady zákonné odvody FKSP ONIV – přímý	52 031 898,00 344 400,00 17 703 043,00 1 040 634,00 489 608,00
33086	Účelový příspěvek na doučování z Národního plánu obnovy na rok 2022 ze zdrojů fondu Evropské unie – Next Generation EU	133 250,00
33086	Účelový příspěvek na doučování z Národního plánu obnovy na rok 2022 ze zdrojů fondu Evropské unie – Next Generation EU	99 900,00
33088	Účelový příspěvek na pořízení mobilních technologií pro znevýhodněné žáky přísp. Organizací na rok 2022 ze zdrojů fondu Evropské unie – Next Generation EU	585 000,00
33093	Účelový příspěvek na realizaci projektu Výzvy na podporu škol s nadprůměrným zastoupením soc. znevýhodněných žáků	222 800,00
Příspěvky a dotace MŠMT celkem		72 650 533,00

Účelový znak	Příspěvky a dotace od zřizovatele	Kč
0	Provozní náklady	4 294 000,00
206	Účelový příspěvek na pořízení diagnostických nástrojů	4 878,00
206	Účelový příspěvek na pořízení trvalých licencí Microsoft v rámci akce „Modernizace ICT a metodická podpora v oblasti ICT“	200 000,00
142	Účelové prostředky na podporu EVVO – projekt Kultivace zahrady pro handicapované žáky	70 000,00
205	Účelové prostředky na krytí odpisů dlouhodobého hmotného a nehmotného majetku	399 000,00
Příspěvky a dotace od zřizovatele celkem		4 967 878,00

Rozpis závazných ukazatelů do fondu investic v roce 2022	Kč
Účelový investiční příspěvek do FI na akci “Rozšíření a modernizace SPC při SŠ, ZŠ a MŠ, Karviná, p.o.”	36 300,00
Účelový investiční příspěvek do FI na pořízení diagnostických nástrojů	86 600,00
Účelový investiční příspěvek do FI na akci “Úprava parkovacích ploch“	400 000,00
Účelový investiční příspěvek do FI na akci “Novostavba školní družiny“	940 000,00
Celkem	1 462 900,00

C.3. Vyhodnocení čerpání účelových prostředků ze státního rozpočtu

Neinvestiční dotace poskytnuté ze státního rozpočtu podléhají finančnímu vypořádání. Nedočerpané prostředky, které nebyly využity k danému účelu, musely být vráceny do státního rozpočtu prostřednictvím rozpočtu zřizovatele.

ÚZ 33353

Přímé náklady byly organizaci poskytnuty ve výši 71 609 583,00 Kč. Náklady byly plně vyčerpány.

ÚZ 33353	Kč
Platy	52 031 898,00
Náhrada za DPN	397 581,00
Odstupné	206 211,00
FKSP	1 048 589,58
OON	138 189,00
Zákonné sociální + zdravotní poj. organizace	17 680 495,00
Zákonné sociální + zdravotní poj., komisař	70,00
Školní potřeby	18 500,00
Učebnice	17 366,00
Učební pomůcky	5 872,00
Povinné úrazové pojištění	40 969,57
Pracovně lékařské prohlídky	6 110,00
Ochranné pracovní oděvy	842,00
Náhrada předsedovi zkušební komise	780,00
DDHM - nábytek	16 109,85
CELKEM	71 609 583,00

ÚZ 33088

Finanční prostředky je škola povinná použít na pořízení mobilních technologií pro znevýhodněné žáky. Cílem je zpřístupnění mobilních digitálních technologií pro znevýhodněné žáky a zabránění jejich digitálnímu vyloučení tzv. digitální propasti. Finanční prostředky bylo možné použít od 1. 1. 2022 do 31. 12. 2022. Organizace dle pokynů MŠMT vyčerpala celou dotaci částce 585 000,00 Kč.

ÚZ 33088	Kč
Notebook	434 123,80
Mobilní telefon	39 083,00
Licence	109 961,10
Myši, klávesnice	1 832,10
Celkem	585 000,00

ÚZ 33086

Finanční prostředky byly poskytnuty z Národního plánu obnovy na rok 2022 ze zdrojů fondu EU – Next Generation EU. Finanční prostředky mohly školy využít na doučování žáků. Cílem je pomoci zmírnit negativní dopady výpadku prezenční výuky v důsledku pandemie COVID-19. První fáze doučování probíhala od 1. 1. 2022 do 31. 8. 2022, v této fázi organizace obdržela 133 250,00 Kč.

Druhá fáze probíhala od 1. 9. 2022 do 31. 12. 2022, v této fázi organizace obdržela 99 900,00 Kč. Organizace dle pokynů MŠMT vyčerpala celou poskytnutou dotaci.

ÚZ 33093

Dotace na základě této Výzvy je poskytována podle zákona č. 218/2000 Sb., o rozpočtových pravidlech a o změně některých souvisejících zákonů (rozpočtová pravidla), ve znění pozdějších předpisů, a vychází z investice Komponenty 3.2. Národního plánu obnovy. Výzva je zaměřena na posílení školy jako instituce připravené na práci s žáky se sociálním znevýhodněním a heterogenními kolektivy obecně, a jako instituce zastávající respektované místo ve školské soustavě daného regionu. Organizace obdržela dotaci ve výši 222 800,00 Kč. V roce 2022 bylo čerpáno 126 000,00 Kč, zbylé prostředky budou čerpány v následujícím roce. Dotace byla čerpána na vybranou aktivitu (B4 – Psychosociální intervence, podpora duševního zdraví dětí a žáků, preventivní práce. Aktivita byla zajišťována zaměstnanci školy formou neformálních setkávání.

C.4. Vyhodnocení čerpání účelových prostředků z rozpočtu zřizovatele

Organizaci byly v roce 2022 od zřizovatele poskytnuty dotace ve výši **4 967 878,00 Kč**. Z této celkové rozpočtované částky bylo stanoveno:

- provozní náklady ve výši 4 294 000,00 Kč
- účelové prostředky na krytí odpisů dlouhodobého hmotného a nehmotného majetku ve výši 399 000,00 Kč
- účelový příspěvek na pořízení trvalých licencí Microsoft v rámci akce „Modernizace ICT a metodická podpora v oblasti ICT“ ve výši 200 000,00 Kč
- účelové prostředky na podporu EVVO – projekt Kultivace zahrady pro handicapované žáky ve výši 70 000,00 Kč
- účelový příspěvek na pořízení diagnostických nástrojů ve výši 4 878,00 Kč

ÚZ 205

Rada Moravskoslezského kraje usnesením č. 55/3925 ze dne 24. 10. 2022 schválila závazný ukazatel účelově určený na krytí odpisů hmotného a nehmotného majetku ve výši 399 000,00 Kč. Celkem odpisy za rok 2022 činily 560 008,60 Kč.

Odpisy	Kč
Účelová dotace	399 000,00
Provozní náklady	26 752,20
Vlastní zdroje	459,40
Odpisy z IT	133 797,00
CELKEM	560 008,60

Zhodnocení čerpání provozních prostředků

Přidělené provozní prostředky usnesením rady kraje ze dne 16. 12. 2021 z rozpočtu zřizovatele byly poskytnuté ve výši 4 294 000,00 Kč. Přidělené prostředky byly vyčerpány ve výši 4 234 862,95 Kč z přidělené dotace.

Účelový příspěvek na pořízení diagnostických nástrojů ÚZ 206

Rada Moravskoslezského kraje svým usnesením z dne 18. 7. 2022 schválila příspěvkové organizaci podle § 12 zákona č. 250/2000 Sb., o rozpočtových pravidlech územních rozpočtů, zvýšení závazného ukazatele – příspěvek na provoz – na rok 2022 o účelové prostředky:

- usn. 49/3438 na pořízení diagnostických nástrojů – MaTeRS – 3 kusy ve výši 4 878,00 Kč
Současně Rada Moravskoslezského kraje svým usnesením ze dne 18. 7. 2022 schválila organizaci závazný ukazatel – investiční příspěvek do fondu investic – na rok 2022 s účelovým určením:
- usn. 49/3438 na pořízení diagnostických prostředků – Woodcock – Johnson IV. – 2 kusy ve výši 86 600,00 Kč

Účelový příspěvek na podporu modernizace a rozvoje ICT ÚZ 206

Rada Moravskoslezského kraje svým usnesením z dne 28. 11. 2022 schválila příspěvkové organizaci podle § 12 zákona č. 250/2000 Sb., o rozpočtových pravidlech územních rozpočtů, zvýšení závazného ukazatele – příspěvek na provoz – na rok 2022 o účelové prostředky:

- usn. 57/4195 na podporu modernizace a rozvoje ict v rámci akce Modernizace ICT, implementace standardu konektivity a metodická podpora v oblasti ICT s časovou použitelností od 1. 9. 2022 do 30. 6. 2023 ve výši 200 000,00 Kč
- příspěvek na provoz bude čerpán v následujícím roce

Účelový příspěvek na podporu EVVO - projekt Kultivace zahrady pro handicapované žáky ÚZ 142

Rada Moravskoslezského kraje svým usnesením z dne 7. 11. 2022 schválila příspěvkové organizaci podle § 12 zákona č. 250/2000 Sb., o rozpočtových pravidlech územních rozpočtů, zvýšení závazného ukazatele – příspěvek na provoz – na rok 2022 o účelové prostředky:

- usn. 56/4004 v rámci akce „Podpora environmentálního vzdělávání, výchovy a osvět (EVVO) – příspěvkové organizace MSK“ na projekt – Kultivace zahrady pro handicapované žáky, s časovou použitelností od 1. 1. 2023 do 31. 8. 2023, o částku 70 000,00 Kč
- příspěvek na provoz bude čerpán v následujícím roce

Účelový investiční příspěvek do fondu investic, ÚZ 252

Rada Moravskoslezského kraje usnesením č. 8/412 ze dne 25. 1. 2021 schválila závazný ukazatel – účelový investiční příspěvek do fondu investic na rok 2021 s účelovým určením:

- na realizaci akce „Rozšíření a modernizace speciálně pedagogického centra při Střední škole, Základní škole a Mateřské škole, Karviná, příspěvkové organizaci“ s časovou použitelností do 31. 12. 2022 (ÚZ 252, ORJ 14) ve výši 36 300,00 Kč.

Účelový investiční příspěvek do fondu investic, ÚZ 206

Rada Moravskoslezského kraje usnesením ze dne 18. 7. 2022 schválila závazný ukazatel – účelový investiční příspěvek do fondu investic na rok 2022 s účelovým určením:

- na akci „Úprava parkovacích ploch“(ÚZ 206, ORJ 7) ve výši 400 000,00 Kč
Rada Moravskoslezského kraje usnesením ze dne 26. 9. 2022 schválila závazný ukazatel – účelový investiční příspěvek do fondu investic na rok 2022 s účelovým určením:
- na akci „Novostavba školní družiny“ (ÚZ 209, ORJ 7) s časovou použitelností do 31. 12. 2022 ve výši 940 000,00 Kč.

C.5. Vyhodnocení čerpání projektů

V roce 2022 byl realizován projekt spolufinancovaný z rozpočtu Evropské unie. Jedná se neinvestiční projekt (ÚZ 33063).

Cílem projektů je:

- podpořit žáky ohrožené školním neúspěchem prostřednictvím doučování,
- podpořit pedagogické pracovníky v oblasti čtenářské gramotnosti, matematické gramotnosti a cizích jazyků pomoci dlouhodobého vzdělávání a průběžného sebevzdělávání,
- spolupracovat s rodiči žáků ZŠ, SŠ formou tematických setkávání, na nichž jim budou poskytnuty informace spojené s konkrétními tématy souvisejícími s modernizací škol a vzdělávacího systému,
- rozvoj klíčových kompetencí a rozvoj logického a strategického myšlení žáků prostřednictvím klubu zábavné logiky a deskových her, který má formu volnočasové aktivity.

Název projektu: Šablony III. Vzdělávání pro život

Registrační číslo CZ.02.3.X/0.0/0.0/20_080/0018655

Datum zahájení: 1. 1. 2021

Datum ukončení: 31. 12. 2022

Celková výše finanční podpory: 465 846,00 Kč

Čerpání v roce 2022:

Šablony III. Vzdělávání pro život	Kč
Prostředky celkem čerpané k 31. 12. 2021	203 183,84
Platy - odměny	0,00
OON	214 290,00
Ostatní - ONIV	48 372,16
Prostředky celkem čerpané k 31. 12. 2022	262 662,16
Dotace čerpána celkem	465 846,00

C.6. Vlastní zdroje

Ředitelka školy jako statutární orgán vydala směrnici týkající se stanovení úplaty za zájmové vzdělávání ve školní družině, která je součástí organizačního řádu školy.

Úplata za zájmové vzdělávání byla stanovena částkou 100,00 Kč/měsíčně, úplata se nevztahuje na pobyt žáků ve školní družině při zdravotnickém zařízení.

Finanční prostředky za úplatu jsou využívány k nákupu pomůcek, spotřebního materiálů, hraček pro zájmovou činnost dětí, kulturní vystoupení apod. V roce 2022 činila úplata za školní družinu 42 068,00Kč.

Školní družina má za úkol připravit dítě se zdravotním postižením pro život ve stávající společnosti a prostřednictvím volnočasových aktivit ho vybavit žádoucími vědomostmi, ale také postoji.

Další vlastní zdroje (účet 648, 649):

Účet 648	
čerpání rezervního fondu	105 350,00
čerpání investičního fondu	167 180,00
Účet 649	
Antigenní testy	33 821,47
Věcné dary	8 535,00
Opis vysvědčení	200,00
Celkem čerpání dalších vlastních zdrojů	315 086,47

Peněžní sponzorské dary podle dárců a účelu použití:

dárce	účel použití	částka
Nextis s.r.o.	pro potřeby dětí a mládeže se zdravotním postižením	10 000,00
Helcel nábytek s.r.o.	Na nákup materiálu k zajištění oslav 100. výročí školy	3 000,00
Nadace OKD	Na realizaci 8. Abilympiády a ke 100. výročí založení školy	30 000,00
Veolia Energie ČR, a. s.	Na realizaci 8. Abilympiády	5 000,00
Ing. Jiří Figala	Na nákup materiálu k zajištění oslav 100. výročí školy	4 000,00
MUDr. Smetanová Helena s.r.o.	Na Den dětí	2 000,00
VAPES CE s.r.o.	Na nákup didaktických pomůcek	15 000,00
David Mlýnek – For Mont	Na nákup materiálu k zajištění oslav 100. výročí školy	1 000,00
Sejong Czech s.r.o.	Na nákup školních pomůcek žákům základní školy speciální	10 000,00
MUDr. Smetanová Helena s.r.o.	Na Mikuláše	1 000,00
Česká spořitelna, a.s.	Na realizaci 8. Abilympiády	8 000,00
Ing. Petra Gawronová	Na zajištění pomůcek pro žáky speciální třídy	5 000,00

Věcné sponzorské dary podle dárců a účelu použití:

dárce	účel použití	částka
Air Bank a. s.	12 x HP ProBook	neuveдено
MaAnBa s.r.o.	Stůl na stolní tenis	5 040,00
Eliška Podušková	Didaktické pomůcky	3 495,00

C.7. Výsledek hospodaření

Organizace dosáhla kladného výsledku hospodaření 80 812,39 Kč, a to z hlavní činnosti ve výši 60 524,49 Kč a 20 287,90 Kč z doplňkové činnosti. Zlepšený výsledek hospodaření je finančně krytý.

VH z hlavní činnosti (před zdaněním) 60 691,20 Kč

V tom:

z příspěvku zřizovatele (po zdanění) 59 137,05 Kč

z vlastních zdrojů (po zdanění) 1 387,44 Kč

Zdanění 166,71 Kč

VH z hlavní činnosti po zdanění 60 524,49 Kč

VH z doplňkové činnosti 20 293,75 Kč

Zdanění 5,85 Kč

VH z doplňkové činnosti po zdanění 20 287,90 Kč

Celkem výsledek hospodaření po zdanění 80 812,39 Kč

Výsledek hospodaření k rozdělení do fondů 80 812,39 Kč

V tom

Finančně kryto 80 812,39 Kč

Návrh na rozdělení výsledku hospodaření po zdanění do peněžních fondů

Rezervní fond tvořený ze zlepšeného VH 80 812,39 Kč

Fond odměn 0,00 Kč

Ve zřizovací listině ev. č. ZL/098/2001 má naše organizace vymezeny okruhy doplňkové činnosti:

1. Provádění rekvalifikačních, odborných a vzdělávacích kurzů, školení a jiných vzdělávacích akcí včetně zprostředkování.
2. Pronájem majetku.
3. Provozování tělovýchovných a sportovních zařízení a organizování sportovní činnosti.

V roce 2022 jsme v doplňkové činnosti nepořádali žádné vzdělávací akce, pouze pronajímali nebytové prostory na základě uzavřených smluv o nájmu. Na základě kalkulace byla stanovena sazba pronájmu nebytových prostor. Pronájem tělocvičny je stanoven ve výši 300,00 Kč na hodinu. Pronájem nebytových prostor za účelem poskytování zdravotní péče v oboru praktického lékařství pro děti a dorost je dle kalkulace stanoven ve výši 15 120,00 Kč na rok. Další nájemní smlouvy jsou se souhlasem rady kraje uzavřeny na dobu neurčitou. Jedná se o pronájem pozemku, který slouží jako příjezdová cesta ke garážím úplata je zde stanovena ve výši 500,00 Kč na rok.

Výsledek hospodaření doplňková činnost	Kč
Náklady	
Spotřeba materiálu	459,40
Spotřeba energie	8 176,80
Ostatní služby	1 288,90
Odpisy	459,40
Daň z příjmu	5,85
Výnosy	
Výnosy z prodeje služeb	9 187,50
Výnosy z pronájmu	21 460,00
Úroky	30,75
Výsledek hospodaření po zdanění	20 287,90

C.8. Peněžní fondy

V souladu s platnými legislativními normami vytváří a naplňuje organizace tyto peněžní fondy:

- Fond odměn
- Rezervní fond
- Investiční fond
- Fond FKSP

Fond odměn	Kč
Stav k 1. 1. 2022	82 877,00

Příděl z VH za rok 2021	0,00
Čerpání	0,00
Stav k 31. 12. 2022	82 877,00

Stav fondu odměn ke dni 31. 12. 2022 je plně krytý finančními prostředky na běžném účtu organizace.

VH Rezervní fond ze zlepšeného	Kč
Stav k 1. 1. 2022	844 322,72
Tvorba – zlepšený VH za rok 2021	20 656,46
Čerpání	0,00
Stav k 31. 12. 2022	864 979,18

Rezervní fond z ostatních titulů	Kč
Stav k 1. 1. 2022	271 247,93
Tvorba – dary	94 000,00
Čerpání	- 105 350,00
Stav k 31. 12. 2022	259 897,93

RF ze zlepšeného VH	864 979,18
RF z ostatních titulů	259 878,93
Stav k 31. 12. 2022	1 124 877,11

Stav rezervního fondu ke dni 31. 12. 2021 činí 1 115 570,65 Kč, je krytý finančními prostředky na běžném účtu organizace a hotovosti v pokladně školy.

Investiční fond	Kč
Stav k 1. 1. 2022	942 485,44
Tvorba – odpisy DHM	399 000,00
Tvorba – rozšíření a modernizace SPC	346 750,00
Čerpání	- 508 968,00
Stav k 31. 12. 2022	1 179 267,44

Stav investičního fondu je plně krytý finančními prostředky na běžném účtu.

Fond kulturních a sociálních potřeb	Kč
Stav k 1. 1. 2022	813 099,51
Tvorba – základní příděl 2,00 %	1 048 589,58
Čerpání	- 1 261 509,00
Stav k 31. 12. 2022	600 180,09

Čerpání FKSP:

- stravování ve výši 407 580,00 Kč
- peněžní dary ve výši 135 000,00 Kč

- penzijní připojištění ve výši 225 000,00 Kč
- pořízení majetku ve výši 167 180,00 Kč.
- kultura, tělovýchova a sport 92 749,00
- nepeněžní dary 234 000,00

C.9. Pohledávky

Ke dni 31. 12. 2022 byly evidovány pohledávky v celkové výši 213 098,23 Kč. Jedná se o standardní pohledávky vyplývající především ze způsobu účtování energií, běžných nákladů příštích období, pohledávky za dosud neuhrazený pronájem tělocvičny.

Pohledávky	Kč
311 – odběratelé	19 967,65
315 – pohledávky z hlavní činnosti	827,58
348 – pohledávky za vybranými místními vládními institucemi	36 300,00
381 – náklady příštích období	20 828,00
377 – ostatní krátkodobé pohledávky	9 175,00
388 – dohadný účet aktivní ÚZ 33093	126 000,00
Stav k 31. 12. 2022	213 098,23

Nedobytné pohledávky organizace k 31. 12. 2022 nevykazuje.

C.10. Závazky

Krátkodobé závazky k 31. 12. 2022 byly evidovány v celkové výši 8 231 729,06 Kč. Jedná se o standardní závazky, které vyplývají z přelomu účetního období a ze způsobu účtování mezd, energií, běžných faktur za zboží a služeb z konce roku 2022.

Závazky	Kč
321 – dodavatelé	202 232,06
331 – zaměstnanci	4 624 452,00
336 – zúčtování s institucemi sociálního pojištění	1 762 115,00
337 – zúčtování s institucemi zdravotního pojištění	760 050,00
342 – ostatní přímé daně	532 655,00
349 – závazek k vybraným místním vládním institucím	24 567,00
374 – krátkodobé zálohy na transfery ÚZ 206,142	270 000,00
378 – ostatní krátkodobé závazky	55 658,00
Stav k 31. 12. 2022	8 231 729,06

C.11. Nákupy DDHM a učebních pomůcek

V roce 2022 byly z podpůrných opatření (dle vyhlášky 27/2016 Sb., v platném znění o vzdělávání žáků se speciálními vzdělávacími potřebami a žáků nadaných), zakoupeny kompenzační pomůcky,

speciální učebnice a speciální učební pomůcky, dle doporučení školského poradenského zařízení, v celkové hodnotě 11.633,00 Kč.

Škola ul. Komenského 614/2

Do kabinetů tělesná výchova, kuchyňka, Lego, a kabinetů I. a II. stupně byly zakoupeny učební pomůcky za 24.633,00 Kč. Kabinet AVT byl vybaven notebooky za 434.124,00 Kč a mobilními telefony na 39.083,- . Do notebooků byly zakoupeny licence v celkové hodnotě 109.961,00 Kč. Dále byly zakoupeny 2 třídní sady VEX a 2 sady Bee-Bot včelka v hodnotě 195.354,00 Kč. Školní družina si mimo spotřebního materiálu nakoupila hry za 3.269,00 Kč.

Sekretariát školy byl vybaven tiskárnou, laminátorem a notebookem v hodnotě 48.061,00 Kč. Do speciální třídy byly zakoupeny žákovské židle za 25.404,00 Kč. Uklízečkám byly zakoupeny vysavače na okna v hodnotě 4.420,00 Kč, podlahový vysavač a ometač pavučin za 4.457,00 Kč. Cvičná kuchyňka byla vybavena automatickou pračkou BEKO za 8.538,00 Kč. Kabinet I. stupně byl vybaven novým nábytkem a židlemi za 85.914,00 Kč.

Na pracoviště SPC byly zakoupeny testy MaTeRS a Woodcock-Johnson IV. COG v celkové hodnotě 92.048,00 Kč a mobilní telefony v částce 16.900,00 Kč.

Odloučené pracoviště školy ul. Vydmučov 1835/10

Do kabinetů byly pořízeny učební pomůcky za 29.288,00 Kč. Novým nábytkem a židlemi v hodnotě 89.172,00 Kč jsme vybavili kabinet praktické školy dvouleté. Do kabinetů výchovného poradce a metodika prevence byly pořízeny chladničky Elektrolux za 15.380,00 Kč. Školníkovi byla zakoupena úhlová bruska v hodnotě 1.199,00 Kč. Pro uklízečky byly zakoupeny vysavače na okna a pračka v hodnotě 18.818,00 Kč. Pro převoz obědů žákům speciálních tříd byl pořízen servírovací nerezový dvoupatrový vozík v hodnotě 4.628,00 Kč.

Nákupy DDHM včetně učebních pomůcek v roce 2022	Kč
Účet 028 0000 – drobný dlouhodobý hmotný majetek nad 3 000,- Kč	324.637,25
Účet 028 0010 – drobný dlouhodobý hmotný majetek – UP nad 3 000,- Kč	681.212,80
Účet 902 0000 – drobný dlouhodobý hmotný majetek – UP do 3 000,00 Kč	49.735,14
Účet 902 0001 – drobný dlouhodobý hmotný majetek do 3 000,- Kč	89.800,45
CELKEM	1.145.385,64

C.12. Mzdové náklady, průměrný plat

	Pracovní zařazení	Úvazek
SPC	spec pedagog	5
	logoped	3
	psycholog	3
	sociální pracovníce	2
ŠD	vychovatel ŠD	2,67
	asistent ŠD	1,66
ŠK	vychovatel ŠK	0,75
ZŠ	učitel ZŠ	29,409
	další pedagogický pracovník	5
	asistent ZŠ	25,53
ZŠ při nemocnicích	učitel ZŠ	1
MŠ při nemocnicích	učitel MŠ	1,75
SŠ	učitel SŠ	7
	další pedagogický pracovník	4

	asistent SŠ	3,81
Provozní zaměstnanci	Finanční referent	1
	Referent majetkové správy	1
	Personalistka	1
	Administrativní a spisový pracovník	1
	Školník	1,75
	Uklízečka	5,05
Celkem		105,88

Přehled průměrného přepočteného počtu zaměstnanců podle jednotlivých paragrafů ke dni 31. 12. 2022 dle výkazu P1-04

Závazný ukazatel	
Limit prostředků na platy	52 031 898,00
V tom: prostředky na platy ze SR ÚZ 33353	52 031 898,00
OPPP limit ze státního rozpočtu	344 400,00
- odstupné	206 211,00
- státní rozpočet	138 189,00
Fond odměn	0,00
Nenároková složka platu	7 701 666,00
Odměny za mimořádnou práci	5 015 021,00
Osobní příplatky	2 686 645,00
ESF	214 290,00
Výzva na podporu škol s nadprůměrným zastoupením soc. znevýhodněných žáků	126 000,00
Doučování z Národního plánu obnovy	233 150,00
Průměrný plat zaměstnanců za měsíc	41 362,00
Z toho: pedagogičtí pracovníci	43 068,00
nepedagogičtí pracovníci	29 432,00

C.13. Přehled o plnění plánu hospodaření – komentář k tabulce č. 2

Náklady:

Spotřeba materiálu (501) – odchylka 190,01 %. Odchylka je způsobena především nákupy potravin a zdravotnického materiálu, které do plánu nebyly zahrnuty.

Spotřeba energie (502) – odchylka – 44,23 %. Snížení nákladů za energie, je způsobené zejména snížení nákladu v položce vodné a stočné. Předpokládali jsme vyšší náklady z důvodu zvyšování cen.

Cestovné (512) – odchylka – 71,93 %. Vysoká úspora v nákladech na cestovné. Většina školení a seminářů probíhala online.

Ostatní služby (518) – odchylka 14,77 %. Nárůst nákladu oproti plánu byl zaznamenán zejména nárůstem cen za poskytování služeb. Ve sledovaném roce organizace zaregistrovala vyšší náklady u služeb telekomunikace oproti předcházejícímu roku.

Zákonné sociální náklady (527) odchylka 16,87 %. V souvislosti se skutečným čerpáním mzdových prostředků vznikly odchylky u nákladů na povinné úrazové pojištění, které platíme ve výši 4,2 ‰ pojišťovacímu ústavu KOOPERATIVĚ.

Jiné daně a poplatky (538) – odchylka - 100%. Organizace na tomto účtu účtuje o správním poplatku ve výši 1 000,00 Kč, který do plánu nebyl zahrnut.

Ostatní náklady z činnosti (549) – odchylka 100,00 %. Na tomto SÚ je zaúčtován odvod za neplnění povinnosti zaměstnávat osoby se ZP, který nebyl v plánu zahrnut.

Daň z příjmu (591) – odchylka 100%. Na tomto účtě je účtována daň z příjmu vybírána srážkou daní dle sazebníku peněžního ústavu, plánovanou částku nelze předem odhadnout.

Výnosy:

Výnosy z prodeje služeb (602) – odchylka 92,78 %. V plánu HČ je zahrnuta úplata za školní družinu. U DČ byly výnosy vyšší oproti plánu z důvodu vyššího zájmu o pronájem tělocvičny.

Výnosy z pronájmů (603) – odchylka – 63,18 %. Odchylka byla způsobena vyšším zájmem o tělocvičnu. Plánovanou částku příjmů z pronájmu nelze předem přesně určit.

Čerpání fondů (648) – odchylka – 63,86 %. Organizace neuskutečnila určité investiční akce, které měla v plánu hradit z investičního fondu.

Ostatní výnosy z činnosti (649) – odchylka 100 %. Ostatní výnosy z činnosti v plánu nebyly zahrnuty. Skutečnost čerpání byla ve výši 42 556,47 Kč. Na tomto účtu jsou zaúčtované věcné dary, náhrady od pojišťovny, poplatky za opisy vysvědčení.

Úroky (662) – odchylka - 21,03 %, úroky na běžném účtu byly oproti plánu nižší o 241,81 Kč.

Informace o nemovitém majetku předanému organizaci k hospodaření

Organizace hospodaří s nemovitým majetkem, který je ve vlastnictví zřizovatele a je předaný organizaci k hospodaření dle zřizovací listiny č. ZL/098/2001 a movitým majetkem vedeným v účetní a operativní evidenci.

Budovy a stavby

škola ul. Komenského č. 614/2, Karviná - Fryštát

SPC (vilka)

samostatná přízemní budova pro činnost školní družiny

zemědělská stavba – nářadovna

rozvodna elektřiny

škola ul. Vydmuchov č. 1835/10, Karviná - Fryštát

parcela č. 594

parcela č. 595

parcela č. 596/6

parcela č. 598

parcela č. 592

parcela č. 1382/24

parc. č.	výměra (m ²)	
594	1338	zastavěná plocha a nádvoří
595	167	zastavěná plocha a nádvoří
596/6	143	zastavěná plocha a nádvoří
598	124	zastavěná plocha a nádvoří
592	10	zastavěná plocha a nádvoří
593/2	48	zastavěná plocha a nádvoří
593/1	2874	ostatní plocha
596/1	3119	zahrada
1382/24	2010	zastavěná plocha a nádvoří
1382/34	131	ostatní plocha
1382/39	1810	ostatní plocha
1382/40	988	ostatní plocha
1382/42	22	ostatní plocha

A. Budova školy ul. Komenského 614/2

Historická školní budova (datum uvedení do provozu rok 1922) svou rozlohou a členitostí vyžaduje neustálou údržbu. Zlepšování pracovního prostředí pro žáky i zaměstnance jak z hlediska estetických, hygienických, tak hlavně bezpečnostních byla věnována soustavná pozornost. Škola je umístěna v klidné části města v blízkosti parku a centra města. Dostupnost školy je dopravně

velmi dobrá. Ve vzdálenosti asi 5 minut jsou autobusové zastávky ze všech přilehlých měst a obcí, před školou je vymezen prostor pro parkování, kterého využívají především rodiče pro dopravu žáků s těžším zdravotním postižením a klienti speciálně pedagogického centra.

Hlavní budova školy na ul. Komenského je dvoupodlažní, ze dvou stran průchozí. Pro žáky s poruchou hybnosti má škola jeden boční vchod opatřen bezbariérovým vstupem - pojízdná plošina.

Činnost školy se uskutečňuje v těchto prostorech:

- hlavní školní budova
- vilka
- samostatná přízemní budova pro činnost školní družiny
- tělocvična s posilovnou

Školu tvoří hlavní školní budova, která je zastřešenými koridory propojena s přilehlými budovami, a to vilkou a tělocvičnou. Všechny části jsou velmi prostorné a odpovídají přirozené potřebě dětí - pohybu.

B. Budova školy ul. Vydmuchovej 1835/10

Budova školy na odloučeném pracovišti Karviná-Fryštát, Vydmuchovej 1835/10 je pavilónového typu a je členěna na sektory A, B, C. V sektoru A se nachází kancelář zástupkyně ředitelky školy, sborovna a denní místnost pro učitele vybavena počítačem s tiskárnou. Šatny a vestibul propojuje sektor S, který tvoří tři jednopodlažní pavilony.

Bývalá ředitelna je k dispozici speciální pedagožce SPC Kpt. Vajdy 1a, Ostrava – Zábřeh. Tato organizace má v naší škole zřízeno odloučené pracoviště.

Průkaz energetické náročnosti budovy

V souladu se zákonem č. 406/2000 Sb., o hospodaření energií, a vyhlášky č. 78/2013 Sb., o energetické náročnosti budov byl zpracován dokument Průkaz energetické náročnosti budovy.

Energetická náročnost budovy:

- celková dodaná energie do budovy je vyhodnocena jako nevhodná,
- vliv provozu budovy na životní prostředí vyhodnoceno jako nevhodná.

Inventarizace majetku školy

Organizace má inventarizace rozčleněny do dvou etap, a to pololetní (inventarizace pokladen, cenin) a roční (inventarizace majetku). Inventarizace byly prováděny ke dni 31. 12. 2021, tj. k okamžiku sestavení účetní závěrky.

Fyzická inventura byla provedena:

- fyzickou kontrolou jednotlivých kusů u dlouhodobého majetku, drobného dlouhodobého majetku dle rozmístění v budovách a místnostech organizace
 - fyzickou kontrolou pokladen a cenin
- Výsledky fyzické inventury byly porovnány s operativní a účetní evidencí.

Dokladová inventura byla provedena:

- závazky - porovnáním účetní evidence se skutečným stavem vyčísleným v knize došlých faktur, v podkladech pro mzdové zúčtování, ve výpisech z běžných účtů apod.
- pohledávky - porovnáním účetní evidence se skutečným stavem vyčísleným v knize vydaných faktur, ve výpisech z běžných účtů apod.
- stav finančních prostředků na účtech – porovnáním účetní evidence se skutečným stavem vyčísleným ve výpisech z běžných účtů.
- stav fondů - porovnáním účetní evidence se skutečným stavem vyčísleným v knize došlých faktur, v podkladech pro mzdové zúčtování, ve výpisech z běžných účtů, v odpisovém plánu apod.

Inventarizace proběhla v souladu se zákonem č. 563/1991 Sb., o účetnictví ve znění pozdějších předpisů a vnitřními směrnici. Inventarizační komise nezjistila žádné rozdíly a nemusela přijmout žádná opatření.

Informace o pronájmech svěřeného nemovitého majetku

Smlouvy o výpůjčce

Na základě smlouvy o výpůjčce pedagogové působící ve škole při NsP Karviná využívají pro svou práci místnost o ploše 13,68 m². Smlouva je uzavřena na dobu neurčitou. Nájemné za tento prostor není škole účtováno, je hrazena pouze poměrná část nákladů za energie a služby v příslušném roce. Na základě dodatku č. 4 ke Smlouvě o výpůjčce ze dne 1. 1. 2014 byla fakturována v roce 2022 částka 932,70 Kč měsíčně.

Další smlouva o výpůjčce je uzavřena se Základní školou, Ostrava – Zábřeh, kpt. Vajdy 1 a. Tato škola využívá bezplatně naše nebytové prostory o celkové výměře 36 m² na odloučeném pracovišti Karviná – Fryštát, na ulici Vydmuchov 1835/10 za účelem provozování svého odloučeného pracoviště. Smlouva je uzavřena na dobu neurčitou. Na základě dodatku č. 5 ke Smlouvě o výpůjčce ze dne 1. 9. 2017 byla fakturována poměrná část nákladů za energie a služby částkou 5 920,00 Kč, období od 1. 2. 2022 do 30. 6. 2022 a za období od 1. 9. 2022 do 31. 12. 2022 částkou 4 772,00 Kč.

Pojistné události

Střední škola, Základní škola a Mateřská škola, Karviná, příspěvková organizace má sjednané pojištění veškerého nemovitého a movitého majetku, vozidel a pojištění obecné odpovědnosti u Generali Česká pojišťovna a.s., Spálená 75/16, 113 04 Praha 1.

O výběru pojistitele a uzavření centrální pojistné smlouvy rozhodla rada kraje.

V roce 2022 byla oznámena 1 škodní událost.

1. škodní událost - školní úraz, zhmoždění krku s pruhovitým a bolestivým zarudnutím, bez hematomu, výše pojistného plnění 5.000,- Kč.

Škola má samostatně uzavřenou pojistnou smlouvu na pracovní úrazy s Kooperativa pojišťovnou, a.s., Pobřežní 665/21, Praha 8.

V roce 2022 byly odškodněny 2 pracovní úrazy, výše pojistného plnění 70.332,- Kč.

D) Výsledky kontrol

Údaje o výsledcích inspekční činnosti

Termín: 18. 1. 2022 – 21. 1. 2022

Předmět kontroly: Kontrola dodržování vybraných ustanovení právních předpisů, které se vztahují k poskytování vzdělávání a školských služeb.

Závěry kontroly:

1. Kontrola vydání obsahu a zveřejnění školního řádu podle § 30 odst. 1, 2 a 4 školského zákona
 2. Kontrola obsahu školního řádu podle § 30 odst. 1 školského zákona
 3. Kontrola vydání, obsahu a zveřejnění vnitřních řádů podle § 30 odst. 1 a 4 školského zákona
- V bodech 1. - 3. protokolu nebyly zjištěny žádné nedostatky.

Údaje o výsledcích veřejnoprávní kontroly

V roce 2022 neproběhla na naší škole veřejnoprávní kontrola.

Vnitřní kontrolní činnost

Kontrolní činnost byla prováděna ředitelkou školy.

Kontrolní činnost výsledků výchovně vzdělávací činnosti byla prováděna podle plánu kontroly a řízení. Ředitelka školy, zástupce statutárního orgánu školy a zástupce ředitelky školy mají písemně zpracovány kompetence.

Kontrolní činnost v hospodaření školy byla prováděna dle harmonogramu prováděných kontrol. V kontrolní činnosti hospodaření je zahrnuta např. kontrola čerpání účelových dotací, kontrola plnění závazných ukazatelů, kontrola pokladny, personální agenda, kontrola vystavování faktur, zveřejňování smluv, objednávek apod.

E) Vyhodnocení plnění povinného podílu dle zákona č. 435/2004 Sb., o zaměstnanosti

Průměrný roční přepočtený stav zaměstnanců v roce 2022 byl 105,10 osob, z toho povinný podíl 4% činil 4,20 osob.

Naše škola v roce 2022 zaměstnávala 1,66 osob se zdravotním postižením.

Zaměstnáním osob se zdravotním postižením (1,66 osob) a odebráním výrobků od organizací zaměstnávající osoby se zdravotním postižením (2,29 osob) škola přesto nesplnila povinnost povinného podílu dle zákona č. 435/2004 Sb., o zaměstnanosti o 0,25 osob.

Za nesplnění plnění povinného podílu osob se zdravotním postižením na celkovém počtu zaměstnanců, je organizace za rok 2022 povinna odvést do státního rozpočtu částku 24.567,00 Kč

F) Poskytování informací podle zákona č. 106/1999 Sb., o svobodném přístupu k informacím

a) počet podaných žádostí o informace	0
b) počet podaných odvolání proti rozhodnutí	0
c) výsledky řízení o sankcích za nedodržování tohoto zákona	-
d) opis podstatných částí každého rozsudku soudu	-
e) další informace vztahující se k uplatňování tohoto zákona	-

Za rok 2022 nebyly od organizace požadovány žádné informace, které by svým charakterem odpovídaly zákonu č. 106/199 Sb. o svobodném přístupu k informacím.

G) Údaj o projednání školskou radou a seznámení zaměstnanců se zprávou o činnosti a plnění úkolů příspěvkové organizace

Zpráva o činnosti a plnění úkolů příspěvkové organizace za rok 2022 byla schválena školskou radou a projednána na pracovní poradě zaměstnanců dne 22. 2. 2023.

H) Závodní stravování zaměstnanců organizace

Závodní stravování pro zaměstnance naší organizace je zajištěno formou stravenkového paušálu.

Zaměstnanci mají nárok na stravenku v hodnotě 65,00 Kč

Příspěvek z FKSP 20,00 Kč/1 ks

Režie (hrazeno z provozních prostředků) 30,00 Kč/1 ks

Stravenkový paušál čerpají všichni zaměstnanci školy, kteří splňují podmínky podle vyhlášky č. 84/2005 Sb. o nákladech na závodní stravování a jejich úhradě v příspěvkových organizacích zřízených územními samosprávnými celky a vyhlášky č. 114/2002 Sb., o fondu kulturních a sociálních potřeb.

I) Tabulková část

- Přehled nákladů, výnosů a HV z hlavní a doplňkové činnosti
- Přehled o plnění plánu hospodaření
- Stav pohledávek a závazků - formulář EKO 0002
- Doplňková činnost dle jednotlivých okruhů – formulář EKO 0003
- Tvorba a použití peněžních fondů – formulář EKO 0007

- Zajištění finančních prostředků na krytí mezd včetně odvodů SK 405

Finanční výkazy:

- Účetní výkaz Úč OÚPO 3-02 Rozvaha
- Účetní výkaz Úč OÚPO 4-02 Výkaz zisku a ztráty
- Úč OÚPO 5-02 Příloha
- Výkaz Rozbor plnění HV

J) Závěr

Škola hospodaří s rozpočtem na základě plánu dle priorit roku. Každoročně zajišťuje do rezervního fondu mimorozpočtové zdroje – sponzorské dary. V roce 2022 také hospodařila s prostředky neinvestičních projektů. Pravidelným příjmem je zisk z doplňkové činnosti. Z příspěvku zřizovatele byly přednostně hrazeny náklady na energie, náklady vyplývající ze smluvních vztahů zejména služeb a potřeb denního provozu.

Priority školy na nejbližší období:

- Realizace investiční akce - rekonstrukce budovy školní družiny
- Realizace akce „Rozšíření a modernizace speciálně pedagogického centra při SŠ, ZŠ a MŠ, Karviná, p.o.

V roce 2022 škola hospodařila efektivně, účelně a hospodárně se svěřenými finančními prostředky.

V Karviné, dne 21. 3. 2022

Zprávu o činnosti a plnění úkolů příspěvkové organizace za rok 2022 zpracovala:

Mgr. Marcela Jagošová, ředitelka školy

Ing. Nela Kriegelová, finanční referent