

*ZPRÁVA O ČINNOSTI
A PLNĚNÍ ÚKOLŮ
PŘÍSPĚVKOVÉ ORGANIZACE
ZA ROK 2025*



Mgr. Marcela Jagošová, ředitelka školy

Ing. Kriegelová Nela, finanční referent

V Karviné, dne 20. 3. 2026

Obsah

A) ZÁKLADNÍ ÚDAJE O ORGANIZACI:	3 -
STŘEDNÍ ŠKOLA, ZÁKLADNÍ ŠKOLA A MATEŘSKÁ ŠKOLA, KARVINÁ,	3 -
A.1. CHARAKTERISTIKA ŠKOLY A ŠKOLSKÝCH ZAŘÍZENÍ	4 -
A.2. RÁMCOVÝ POPIS PERSONÁLNÍHO ZABEZPEČENÍ ČINNOSTI ŠKOLY	7 -
A.3. SLOŽENÍ STUDIJNÍCH, UČEBNÍCH A ZÁJMOVÝCH OBORŮ	7 -
A.4. PERSONÁLNÍ OBSAZENÍ ŠKOLY K 31. 12. 2025 - FYZICKÉ OSOBY	8 -
A.5. ÚDAJE O POČTECH ŽÁKŮ	9 -
B) VYHODNOCENÍ PLNĚNÍ ÚKOLŮ, PRO KTERÉ BYLA PŘÍSPĚVKOVÁ ORGANIZACE ZŘÍZENÁ.....	10 -
STRUKTURA ORGANIZACE K 31. 12. 2025	11 -
C) ROZBOR HOSPODAŘENÍ PŘÍSPĚVKOVÉ ORGANIZACE	12 -
C.1. NÁKLADY, VÝNOSY A VÝSLEDEK HOSPODAŘENÍ, NÁVRH NA ROZDĚLENÍ ZLEPŠENÉHO VÝSLEDKU HOSPODAŘENÍ.....	12 -
C.2. VÝNOSY V HLAVNÍ ČINNOSTI	14 -
C.3. VYHODNOCENÍ ČERPÁNÍ ÚČELOVÝCH PROSTŘEDKŮ ZE STÁTNÍHO ROZPOČTU.....	16 -
C.4. VYHODNOCENÍ ČERPÁNÍ ÚČELOVÝCH PROSTŘEDKŮ Z ROZPOČTU ZŘIZOVATELE	17 -
C.5. VYHODNOCENÍ ČERPÁNÍ PROJEKTŮ	18 -
C.6. VLASTNÍ ZDROJE.....	19 -
C.7. VÝSLEDEK HOSPODAŘENÍ	21 -
C.8. PENĚŽNÍ FONDY	22 -
C.9. POHLEDÁVKY	23 -
C.10. ZÁVAZKY.....	24 -
C.11. NÁKUPY DDHM A UČEBNÍCH POMŮCEK	24 -
C.12. MZDOVÉ NÁKLADY, PRŮMĚRNÝ PLAT.....	25 -
<i>Přehled průměrného přepočteného počtu zaměstnanců podle jednotlivých paragrafů ke dni 31. 12. 2025 dle výkazu P1-04 - 26 -</i>	
C.13. PŘEHLED O PLNĚNÍ PLÁNU HOSPODAŘENÍ – KOMENTÁŘ K TABULCE Č. 2.....	26 -
INFORMACE O NEMOVITÉM MAJETKU PŘEDANÉMU ORGANIZACI K HOSPODAŘENÍ	27 -
INFORMACE O PRONÁJMECH SVĚŘENÉHO NEMOVITÉHO MAJETKU	29 -
D) VÝSLEDKY KONTROL	29 -
E) VYHODNOCENÍ PLNĚNÍ POVINNÉHO PODÍLU DLE ZÁKONA Č. 435/2004 SB., O ZAMĚSTNANOSTI-	30 -
F) POSKYTOVÁNÍ INFORMACÍ PODLE ZÁKONA Č. 106/1999 SB., O SVOBODNÉM PŘÍSTUPU K INFORMACÍM	30 -
G) ÚDAJ O PROJEDNÁNÍ ŠKOLSKOU RADOU A SEZNÁMENÍ ZAMĚSTNANCŮ SE ZPRÁVOU O ČINNOSTI A PLNĚNÍ ÚKOLŮ PŘÍSPĚVKOVÉ ORGANIZACE.....	30 -
H) ZÁVODNÍ STRAVOVÁNÍ ZAMĚSTNANCŮ ORGANIZACE	30 -
I) TABULKOVÁ ČÁST	30 -
J) ZÁVĚR	30 -

A) Základní údaje o organizaci:

Střední škola, Základní škola a Mateřská škola, Karviná, příspěvková organizace

Sídlo: Komenského 614/2, 735 06 Karviná-Nové Město

Charakteristika školy: příspěvková organizace od 1. 1. 1995 na dobu neurčitou
IČ: 63024616

Zřizovatel: Moravskoslezský kraj
právní forma: kraj, IČ 70890692

Sídlo: 28. října 117
702 18 Ostrava

Statutární orgán
ředitelka školy: Mgr. Marcela Jagošová

Datová schránka: n6iggsa
REDIZO: 600046230

Kontakt na zařízení:

Střední škola, Základní škola a Mateřská škola, Karviná, příspěvková organizace	
ul. Komenského 614/2, Karviná – Nové Město	
tel/fax sekretariát školy:	596 311 289
tel. ředitelka školy:	596 314 997
tel. zástupce statutárního orgánu	596 311 289
tel. zástupce ředitelky školy: odlouč. prac. Vydmuchovej 1835/10	596 312 214
e-mail:	sekretariat@szmkarvina.cz
internetové stránky:	www.szmkarvina.cz
Odloučená pracoviště	
1. Střední škola, Základní škola, Základní škola speciální a Školní družina	
Vydmuchovej 1835/10, 733 01 Karviná – Fryštát	
tel/fax kancelář školy	596 312 214
2. Základní škola, Mateřská škola a Školní družina při zdravotnickém zařízení, NsP Karviná	
Areál nemocnice 5/399, 734 12 Karviná - Ráj	
3. Základní škola při zdravotnickém zařízení	
Čsl. armády 2954/2, 733 01 Karviná - Hranice	
4. Mateřská škola při zdravotnickém zařízení	
Dělnická 24/1132, 736 01 Havířov - Město	

Speciálně pedagogické centrum pro vady řeči a mentální postižení	
telefon:	596 314 923
e-mail:	spc.karvina@szmkarvina.cz
	Komenského 614/2, 735 06 Karviná-Nové Město

Právnícká osoba vykonává činnost těchto škol a školských zařízení:

Id. zařízení	Typ	Název zařízení	Kapacita	Den zahájení činnosti
102 168 181	B00	Základní škola	280	1. 9. 1996
102 168 181	B31	Základní škola speciální	64	1. 9. 2010
150 007 370	G21	Školní družina	69	1. 2. 2002
174 101 091	K20	SPC	neuvedena	1. 9. 2005
110 300 297	A00	Mateřská škola	24	30. 5. 1996
181 017 067	C00	Střední škola	24	1. 9. 2010
		Praktická škola dvouletá	12	
		Praktická škola jednoletá		1. 9. 2012

A.1. Charakteristika školy a školských zařízení

A 1. Střední škola, Základní škola a Mateřská škola, Karviná

Škola

Vymezení hlavního účelu a předmětu činnosti organizace

- 1) Hlavním účelem zřízení organizace je uskutečňovat vzdělávání a výchovu dětí a žáků podle vzdělávacích programů.
 - 2) Předmětem činnosti organizace je vymezen příslušnými ustanoveními zákona č. 561/2004 Sb., o předškolním, základním, středním, vyšším odborném a jiném vzdělávání (školský zákon), ve znění pozdějších předpisů, a prováděcími předpisy k němu.
 - 3) Předmět činnosti odpovídající hlavnímu účelu je poskytování:
 - předškolního vzdělávání v mateřské škole při zdravotnickém zařízení
 - základního vzdělávání a základů vzdělání v základní škole při zdravotnickém zařízení a v základní škole zřízené podle § 16 odst. 9 školského zákona,
 - středního vzdělávání ve střední škole zřízené podle § 16 odst. 9 školského zákona,
 - zájmového vzdělávání ve školní družině při základní škole při zdravotnickém zařízení a při základní škole zřízené dle § 16 odst. 9 školského zákona
 - poradenských služeb a vytváření podmínek, forem a způsobů integrace dětí, žáků a studentů s mentálním postižením a s vadami řeči ve speciálně pedagogickém centru.
- Škola je příspěvkovou organizací, je školou pro děti a žáky se speciálními vzdělávacími potřebami. Speciálně pedagogickou péči poskytuje převážně žákům ze všech částí města Karviné, ale stejně tak dětem dojíždějícím z přilehlých obcí, popř. z okrajových částí dalších měst.

Výuka a zájmové vzdělávání je zabezpečeno také hospitalizovaným dětem ve zdravotnických zařízeních – nemocnice Karviná.

Hlavním účelem zřízení organizace je uskutečňovat vzdělávání a výchovu dětí a žáků podle školních vzdělávacích programů.

Vzdělávání dětí a žáků se speciálními vzdělávacími potřebami

A. 1.1. Předškolní vzdělávání

Předškolní vzdělávání je poskytováno hospitalizovaným dětem zejména na dětském oddělení v NsP Karviná. V těchto organizacích má škola zřízena odloučená pracoviště. Vzdělávání dětí v nemocnicích zajišťují učitelky MŠ se speciálně pedagogickou kvalifikací. Pedagogická činnost probíhá v hernách, kde uspořádání nábytku, využívání hraček a pomůcek odpovídá potřebám dětí různých věkových skupin. Do vzdělávání jsou zařazovány i děti s klidovým režimem u lůžka na pokoji, popř. i na jednotce intenzivní péče, kde působení učitelky MŠ má psychoterapeutický význam. I když je ve většině případů hospitalizace dětí krátkodobá, všechny jsou po dohodě s ošetřujícím lékařem zařazeny do vzdělávání.

A 1.2. Základní škola

„S mojí školou mě baví svět“ dle RVP ZV

Na základní škole jsou vzdělávání žáci se speciálními vzdělávacími potřebami, kteří se nemohou s úspěchem vzdělávat na běžné základní škole. Výchovně vzdělávací činnost je zaměřena na rozvíjení a kultivaci osobnosti dětí a žáků s mentálním postižením, poskytování vědomostí, dovedností a návyků potřebných k uplatnění žáků v praktickém životě.

Žáci jsou vřazováni do naší školy na základě žádosti zákonných zástupců a doporučení školského poradenského zařízení - speciálně pedagogického centra. V ZŠ se vzdělávají žáci s lehkou mentální retardací, případně v kombinaci s dalšími vadami. Každý žák má své specifické potřeby, proto k němu přistupuje pedagog individuálně, stanoví konkrétní úkoly, pomůcky, metody práce a způsob hodnocení. Po splnění povinné školní docházky žáci nastupují na střední školy, zejména do učebních oborů s kódem „E“.

Absolventi základní školy, u nichž bylo kromě lehkého mentálního postižení diagnostikováno i další znevýhodnění, mají možnost využít nabídky naší střední školy, obor Praktická škola dvouletá.

A 1.3. Základní škola speciální

Ve školním roce 2018/2019 byly zřízeny 4 třídy pro žáky se středním a těžkým mentálním postižením a 3 třídy pro žáky s autismem. V těchto třídách pracuje obvykle v týmu speciální pedagog a asistent pedagoga. Funkce asistenta pedagoga je ve třídách zřízena jako podpůrné opatření na základě doporučení ŠPZ. Výchovně vzdělávací činnost je operativně přizpůsobena individuálním schopnostem, možnostem a aktuálnímu zdravotnímu stavu žáků. Cílem je vybavit žáky se středním a těžkým mentálním postižením (jedná se většinou o souběžné postižení více vadami) základními vědomostmi a dovednostmi v oblasti čtení, psaní a počítání, základy nauky o přírodě a společnosti. Žáci ZŠ speciální jsou vzdělávání podle školního vzdělávacího programu „Škola - místo porozumění“ – dle RVP ZŠS, Díl I, Díl II.

Ve třídách základní školy speciální byly v rámci speciálně pedagogické péče zařazovány prvky dramaterapie, arteterapie, aromaterapie, muzikoterapie a canisterapie. Částečně se výuka uskutečňovala v multisenzoriálních učebnách snoezelen. Formou projektového vyučování se žáci těchto tříd setkávají se staršími spolužáky, zapojují se do společných pracovních aktivit v odborné učebně dílen, a tím se začleňují do širšího školního prostředí. Pro usnadnění manipulace s dětmi s poruchou hybnosti je využíván speciální zvedák.

A 1.4. Třídy pro žáky s poruchou autistického spektra (PAS)

Ve třech třídách jsou žáci vyučováni výchovně-vzdělávacím TEACCH programem, jehož cílem je zprostředkovat vnější svět jedincům s PAS takovým způsobem, aby se u nich eliminoval stres a nežádoucí projevy chování z nepochopení přijatých informací. Program se stále rozvíjí a při jeho

realizaci se využívají prvky alternativní a augmentativní komunikace. Využívají se různé piktogramy, obrázky, fotografie, reálné či zmenšené předměty, symboly a celá další škála pomůcek. Základ programu je individualizace, strukturalizace a vizualizace. Obsah vzdělávání vychází z RVP ZV nebo RVP ZŠS. V souladu s těmito programy jsou ve spolupráci se speciálně pedagogickým centrem pro všechny žáky vypracovány individuální vzdělávací plány. Realizace výuky probíhá ve třídách, které jsou přizpůsobeny speciálním vzdělávacím potřebám žáků, pro žáky je zajištěna podpora asistentů pedagoga.

A 1.5. Žáci s více vadami

Žákům s více vadami je věnována během výuky individuální speciálně pedagogická péče, většina z nich se vzdělává podle individuálního vzdělávacího plánu, který je zpracován ve spolupráci s rodiči, učiteli daných předmětů, výchovnými poradci a konzultanty příslušného SPC.

Tento dokument přesně specifikuje zvláštnosti vzdělávacích potřeb žáka a postihuje ty oblasti výuky, ve kterých jsou jejich obtíže nejvíce patrné.

Žáci s více vadami mají možnost při vyučování používat speciální učební, rehabilitační a kompenzační pomůcky. Počet žáků se sluchovým postižením mírně narůstá. Odborná péče je zajišťována ve spolupráci se SPC, Spartakovců 1153, Ostrava. Škola zajišťuje pro své pedagogy prostřednictvím Unie neslyšících Praha kurzy Znakového jazyka, neboť žáci se sluchovým postižením jsou vzděláváni touto formou náhradní komunikace.

Naším cílem je, abychom ve vyučování vytvořili příznivou atmosféru, ve které všichni žáci mohou podat výkon v maximálních mezích svých možností, a to bez ohledu na svůj hendikep.

A 1.6. Škola při zdravotnickém zařízení

Další odloučená pracoviště školy jsou umístěna v nemocnici Havířov a Karviná. Základním posláním škol při zdravotnických zařízeních je poskytování předškolního, základního a zájmového vzdělávání dětem a žákům i po dobu hospitalizace. Učitelky a vychovatelky se věnují hospitalizovaným dětem především na dětském oddělení, v Havířově poskytují vzdělávání dětským pacientům i na infekčním oddělení.

Děti přijaté do zdravotnického zařízení se zařazují do školy bez dalšího správního řízení. Zařazení žáka probíhá na základě souhlasu ošetřujícího lékaře. Mnohdy je nesplněna podmínka souhlasu rodičů k zařazení žáka do výchovy a výuky. Důvodem je absence kontaktu pedagoga s rodiči při nástupu žáka k hospitalizaci. Nástup a propuštění dětí a žáků z nemocnice je individuální, početní stavy žáků jsou den ode dne různé.

A. 1.7. Střední škola

obor Praktická škola dvouletá

Studijní obor Praktická škola dvouletá – kód 78-62-C/02 je určen žákům se speciálními vzdělávacími potřebami po skončení povinné školní docházky v základní škole (praktické), v základní škole speciální, v nižším než devátém ročníku základní školy a v odůvodněných případech v devátém ročníku základní školy. Praktická škola dvouletá dává možnost získat střední vzdělání žákům se zdravotním postižením, které jim znemožňuje vzdělávání na jiném typu střední školy. Absolventi praktické školy dvouleté se mohou v rámci svých možností a individuálních schopností uplatnit při pomocných pracích ve zdravotnictví, v sociální péči, ve výrobních podnicích, případně chráněných dílnách. Praktická škola dvouletá doplňuje a rozšiřuje všeobecné vzdělání dosažené v průběhu povinné školní docházky. Vzdělávací proces je zaměřen na získání základních pracovních dovedností, návyků a pracovních postupů potřebných v každodenním i v budoucím pracovním životě. Podařilo se prohloubit spolupráci s TESCO Karviná do té míry, že je zde žákům umožňováno sledovat běžný provoz firmy, dodržování zásad bezpečné práce, formy jednání se zákazníky a zároveň si mohou procvičovat některé manuální dovednosti a ověřovat teoretické vědomosti v praxi. V letošním školním roce byla navázána obdobná spolupráce s firmou Globus Havířov

obor Praktická škola jednoletá

Praktická škola jednoletá připravuje mladé lidi pro jednoduché pracovní činnosti v domácnosti. Hlavní důraz je kladen na praktické činnosti, které žáky připravují pro život. Studijní obor připravuje pro praktický život chlapce i dívky s těžkým stupněm mentálního postižení, souběžným postižením více vadami a autismem, kteří ukončili základy vzdělávání v základní škole speciální.

Praktická škola dvouletá a Praktická škola jednoletá doplňují a rozšiřují všeobecné vzdělání dosažené v průběhu povinné školní docházky. Vzdělávací proces je zaměřen na získání základních pracovních dovedností, návyků a pracovních postupů potřebných v každodenním i v budoucím pracovním životě. Velká část žáků vyžaduje zcela individuální přístup, proto na škole působí zkušený učitelé, speciální pedagogové tj. učitelé s vysokoškolským vzděláním zaměřeným na speciální pedagogiku.

A.2. Rámcový popis personálního zabezpečení činnosti školy

Stupeň řízení	Zařazení zaměstnanců
<p>stupeň řízení Vedoucí zaměstnanec, který řídí práci podřízených zaměstnanců</p>	Finanční referent Vedoucí vychovatel ŠD Vedoucí SPC Vedoucí SŠ
<p>stupeň řízení Vedoucí zaměstnanec, který řídí vedoucí zaměstnance na 1. st. řízení</p>	Zástupce ředitelky školy
<p>stupeň řízení Vedoucí zaměstnanec, který řídí vedoucí zaměstnance na 2. st. řízení</p>	Zástupce statutárního orgánu
<p>stupeň řízení Vedoucí zaměstnanec – statutární orgán</p>	Statutární orgán – ředitelka školy Příplatek za vedení stanoví ředitelce školy – příspěvkové organizace, Moravskoslezský kraj, rada kraje, v souladu se Zásadami vztahů orgánů kraje k příspěvkovým organizacím, které byly zřízeny krajem nebo byly na kraj převedeny zvláštním zákonem

Řídící funkce vrcholového managementu naší organizace je přenesena do působnosti statutárního orgánu, ředitelky školy. Zástupce statutárního orgánu zastupuje ředitelku školy během její nepřítomnosti v celém rozsahu jejích kompetencí. V případě nepřítomnosti ředitelky školy a zástupce statutárního orgánu řídí běžný chod školy zástupkyně ředitelky školy i na odloučených pracovištích.

A.3. Složení studijních, učebních a zájmových oborů

V ZŠ, ZŠS a SŠ se vzdělávají žáci se speciálními vzdělávacími potřebami, u kterých byl diagnostikován různý stupeň mentálního postižení, z nichž někteří pocházejí ze sociokulturně znevýhodňujícího prostředí. Ve škole jsou také vzděláváni žáci se souběžným postižením více vadami – kombinace mentálního a sluchového, zrakového, tělesného postižení, vady řeči či PAS.

ŠKOLNÍ VZDĚLÁVACÍ PROGRAMY

Třídy	Školní vzdělávací program (ŠVP)
Mateřská škola	ŠVP mateřské školy – „Otevřená školka“ (MŠ při nemocnici Havířov, Karviná)
Základní škola	ŠVP ZŠ při zdravotnickém zařízení - „Škola – brána do života“ – dle RVP ZV (ZŠ při nemocnici Karviná) ŠVP - „S mojí školou mě baví svět“ – dle RVP ZV (pracoviště ul. Komenského 614/2, ul. Vydmuchovej 1835/10) příloha č. 3 ŠVP Školní družiny
Základní škola speciální	ŠVP - „Škola – místo porozumění“ – dle RVP ZŠS – Díl I, Díl II (pracoviště ul. Komenského 614/2, ul. Vydmuchovej 1835/10) příloha ŠVP ZŠS – „Duhová dílna“
Střední škola Praktická škola dvouletá	ŠVP „Učíme se pro život“ – dle RVP pro obor vzdělání PRŠ 2 78-62-C/02 (pracoviště ul. Vydmuchovej 1835/10) ŠVP „Tvořivá dílna“ dle RVP pro obor vzdělání PRŠ 1 78-62-C/01 (pracoviště ul. Komenského 614/2, ul. Vydmuchovej 1835/10)
Praktická škola jednoletá	

A.4. Personální obsazení školy k 31. 12. 2025 - fyzické osoby

Název zařízení	Zaměstnanci školy		Fyzické osoby
Střední škola, Základní škola a Mateřská škola	pedagogičtí pracovníci	učitelka MŠ	1
		učitelka ZŠ	38
		další pedagogický pracovník	8
		učitelka ZŠ při nemocnicích	1
		učitelka SŠ	8
		další pedagogický pracovník	5
		vychovatelka ŠD, ŠK	6
		asistent pedagoga ZŠ, SŠ, ŠD	36
	Pedagogičtí pracovníci školy celkem		103
	nepedagogičtí pracovníci	finanční referent	1
personalistka		1	

		referentka majetkové správy	1
		administrativní a spisový pracovník	1
		školník - údržbář	2
		uklízečka	9
		Nepedagogičtí pracovníci školy celkem	15
Počet zaměstnanců MŠ, ZŠ a SŠ celkem			118
SPC	pedagogičtí pracovníci	speciální pedagog	4
		logoped	3
		psycholog	2
	Pedagogičtí pracovníci SPC celkem		9
	nepedagogičtí pracovníci	sociální pracovnice	2
Nepedagogičtí pracovníci SPC celkem		2	
Počet zaměstnanců SPC celkem			11
Počet zaměstnanců celkem			129

A.5. Údaje o počtech žáků

Údaj o počtech žáků je v souladu se statistickým výkazem k 30. 9. 2025

Třída	Celkem žáků
Mateřská škola (při zdravotnickém zařízení Havířov)	10
Základní škola (při zdravotnickém zařízení Karviná)	9
Základní škola, základní škola speciální	160
Střední škola Praktická škola jednoletá, Praktická škola dvouletá	34
Celkem	213

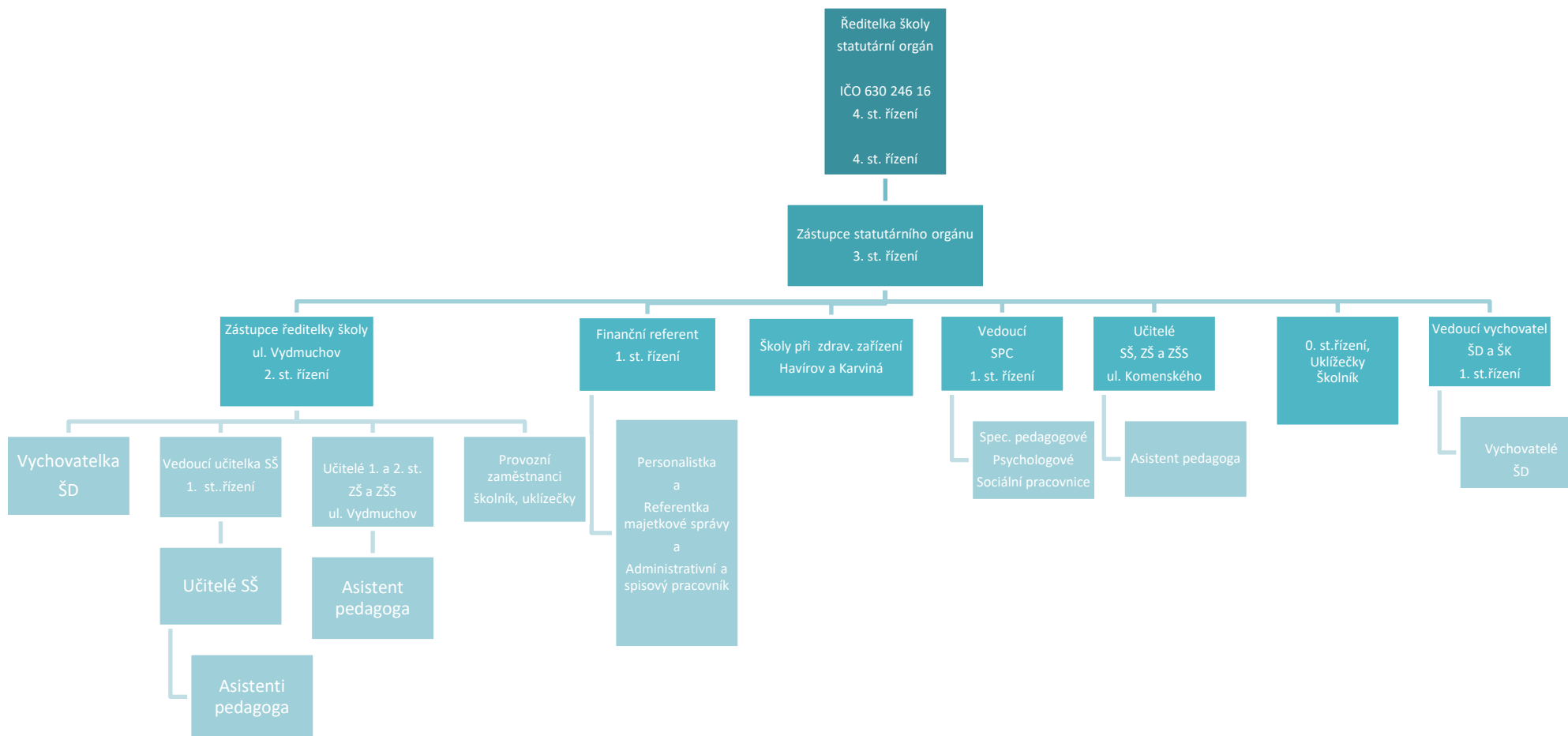
Údaj o počtech žáků v zájmovém vzdělávání je v souladu se statistickým výkazem k 31. 10. 2025

Oddělení školní družiny	Počet oddělení	Celkem žáků
Školní klub při zdravotnickém zařízení Karviná	1	7
Školní družina ul. Komenského, Karviná	3	33
ul. Vydmuchovej, Karviná	2	28
Celkem	6	68

B) Vyhodnocení plnění úkolů, pro které byla příspěvková organizace zřízena

- odkaz na Zprávu o činnosti školy za školní rok 2024/2025

Struktura organizace k 31. 12. 2025



ČÁST C**c) ROZBOR HOSPODAŘENÍ PŘÍSPĚVKOVÉ ORGANIZACE****C.1. Náklady, výnosy a výsledek hospodaření, návrh na rozdělení zlepšeného výsledku hospodaření**

1.1 Náklady v hlavní činnosti

Spotřeba materiálu (účet 501)	2025
Potraviny	130 820,00
Pohonné hmoty	11 198,50
Tonery	220 356,73
Papíry do tiskáren a kopírek	30 891,75
Kancelářské potřeby	83 395,84
Noviny, časopisy vč. předplatného	10 481,00
Školní potřeby	23 958,00
Učebnice	37 332,50
Učební pomůcky	22 649,00
Čisticí prostředky	222 282,28
Ostatní úklidový materiál	54 913,67
Vybavení lékárníček	1 441,00
Materiál pro úpravy a údržbu – nemovit. majetku	55 772,50
Materiál pro úpravy a údržbu – movit. majetku	19 590,00
Materiál pro úpravy a údržbu – vozový park	464,00
Materiál pro úpravy a údržbu – ICT, kopírky	345 902,65
DDHM vč. UP do 3000,-	317 265,73
Fotomateriál	1 708,00
Všeobecný spotřební materiál	35 286,21
Materiál pro výuku	274 012,00
Ostatní spotřební materiál	4 329,00
Spotřeba materiálu celkem	1 904 050,36

Spotřeba energie (účet 502)	2025
Plyn	1 907,01
Vodné a stočné	110 753,41
Elektrická energie	347 553,11
Teplo	1 740 915,73
Spotřeba energií celkem	2 201 129,26

Opravy a udržování (účet 511)	2025
Nemovitý majetek	76 459,22
Opravy a údržba výpočetní techniky	49 749,10
Opravy a udržování celkem	126 208,32

Cestovné	2025
Doprovod žáků	19 120,00
Vzdělávání pedagogů	5 667,00

Ostatní	25 953,00
Cestovné celkem	50 740,00

Ostatní služby (účet 518)	2025
Služby pošt	45 375,12
Služby telekomunikací	126 991,82
Nájemné	12 000,00
Přepravné	108 986,00
Stravování	31 118,00
Náklady na revize a odborné prohlídky	41 846,57
Softwarové služby	261 777,33
DDNM-UP programy	21 592,64
Likvidace komunálního odpadu	16 342,04
Služby v oblasti BOZP a PO	44 627,00
Vedení mzdového účetnictví	280 991,00
Poradenské a konzultační služby	87 043,94
Deratizace, dezinfekce	12 220,00
Srážková voda	196 286,53
Bankovní poplatky	29 168,00
Nákup ostatních služeb	51 015,00
Ostatní služby celkem	1 367 380,99

Mzdové náklady (účet 521)	2025
Platy zaměstnanců	64 526 065,00
Ostatní platby za provedenou práci	836 520,00
Odstupné	0,00
Náhrady za dočasnou pracovní neschopnost	569 953,00
Mzdové náklady celkem	65 932 538,00

Zákonné sociální náklady (účet 524) - v této položce jsou zaúčtována sociální a zdravotní pojištění.. Celkové náklady 21 669 711,00 Kč z hlavní činnosti

Jiné sociální pojištění (účet 525) - v této položce jsou zaúčtovány náklady zákonného pojistného Kooperativy. Toto pojištění je hrazeno z prostředků ONIVu. Celkové náklady 261 400,00 Kč. Náklady na zákonné pojistné jsou tvořeny 4,2‰ z hrubých mezd.

Zákonné sociální náklady (účet 527)	2024
Příděl 1% z HM FKSP	650 960,18
Náklady na stravování zaměstnanců	661 980,00
Lékařské prohlídky	20 400,00
Ochranné pracovní pomůcky	28 887,15
DVPP – akred. Akce MŠMT	7 970,00
DVPP – ostatní	178 499,90
Zákonné sociální náklady celkem	1 548 697,23

Ostatní náklady z činnosti (účet 549)- na tomto účtu jsou zaúčtovány náklady na závěrečné zkoušky ve výši 1 300,00 Kč.

Odpisy dlouhodobého majetku (účet 551) – odpisy nehmotného a hmotného majetku za rok 2025 byly provedeny na základě odpisového plánu. Na základě odpisového plánu byly odpisy dlouhodobého hmotného a nehmotného majetku ve výši 510 066,75 Kč, které byly ve výši 419 000,00 použity pod účelovým znakem ÚZ 205 a 91 066,75 z provozních prostředků pod ÚZ 00001. Z hospodářské činnosti byly pokryty odpisy v částce 4 545,05. Organizace v roce 2025 účtovala o odpisech dlouhodobého hmotného majetku pořízeného z investičního transferu v částce 117 466,80 Kč. Celková výše odpisů v hlavní činnosti 510 066,75 Kč a z doplňkové činnosti 4 545,05 Kč.

Náklady z drobného dlouhodobého majetku (účet 558) – v rámci hlavní činnosti byl zakoupen drobný dlouhodobý majetek v částce od 3 000,- do 40 000,- Kč z různých zdrojů financování - provozní prostředky, přímý ONIV, dary, projekty). Celkem byl v hlavní činnosti pořízen majetek v částce 725 180,88 Kč.

Daň z příjmů (účet 591) - u vybraných veřejně prospěšných poplatníků zdaňovány podle § 36 odst. 9 ZDP srážkovou daní ve výši 19 %, kdy provedením srážky je daňová povinnost vyrovnána. Sražená daň pro rok 2025 je ve výši 256,55 Kč.

C.2. Výnosy v hlavní činnosti

Výnosy v hlavní činnosti	2024
Úplata za školní družinu	51 977,00
Čerpání fondů	70 235,00
Ostatní výnosy z činnosti	37 022,34
Úroky	1 177,55
MŠMT	90 045 765,84,00
Provozní náklady	6 117 000,00
Rozpouštění IT	117 466,80
Dotace Magistrát města Karviné	10 000,00

Z uvedené tabulky vyplývá, že nejvýznamnější výnosovou položkou jsou dotace z rozpočtu zřizovatele a příspěvky ze státního rozpočtu. Příspěvky ze státního rozpočtu dostáváme prostřednictvím zřizovatele, podléhají zúčtování se státním rozpočtem.

Rozpis závazných ukazatelů v roce 2025	Kč
Příspěvky a dotace od zřizovatele	6 487 000,00
Příspěvky a dotace - MŠMT	89 125 702,00
Celkem	95 612 702,00

Výnosy – rozpis závazných ukazatelů od zřizovatele

Moravskoslezský kraj jako zřizovatel stanoví organizacím jím zřízeným závazné ukazatele, kterými jsou organizace povinny se při svém hospodaření řídit.

Naší příspěvkové organizaci byl pro rok 2025 stanoven závazný ukazatel usnesením zastupitelstva Moravskoslezského kraje č. 5/369 ze dne 16. 12. 2024 „příspěvek na provoz“. Tento závazný ukazatel byl v průběhu roku dalšími usneseními Rady Moravskoslezského kraje upravován.

Poslední stanovení závazných ukazatelů usnesením ze dne 15. 12. 2025 byla schválena změna závazného ukazatele – příspěvek na provoz na rok 2025 o účelové prostředky:

- zvýšení na činnost škol a školských zařízení dle § 160 zákona č. 561/2004 Sb., (tzv. přímé výdaje na vzdělávání o částku 44 758,00 Kč

Účelový znak	Příspěvky a dotace MŠMT	Kč
33353	Přímé náklady v tom: prostředky na platy ostatní osobní náklady zákonné odvody FKSP ONIV – přímý	88 141 861,00 64 804 034,00 240 000,00 21 985 449,00 648 038,00 464 340,00
33093	Účelový příspěvek na realizaci projektu Výzvy na podporu škol s nadprůměrným zastoupením soc. znevýhodněných žáků	983 841,00
Příspěvky a dotace MŠMT celkem		89 125 702,00

Účelový znak	Příspěvky a dotace od zřizovatele	Kč
0	Provozní náklady	3 510 000,00
200	Energie	2 053 000,00
205	Účelové prostředky na krytí odpisů dlouhodobého hmotného a nehmotného majetku	419 000,00
206	Účelové prostředky na podporu modernizace a rozvoje ICT a implementace standardu konektivit\, infrastruktury a kyberbezpečnosti	270 000,00
206	Účelové prostředky na podporu modernizace a rozvoje ICT a implementace standardu konektivit\, infrastruktury a kyberbezpečnosti	100 000,00
206	Účelové prostředky na vybavení škol nábytkem v prostorách pro zaměstnance	135 000,00
Příspěvky a dotace od zřizovatele celkem		6 487 000,00

Účelový znak	Neinvestiční projekty	Kč
253	Účelový příspěvek na výdaje spojené s realizací projektu – Potravinová pomoc dětem v sociální nouzi z prostředků v OPZ+ v Moravskoslezském kraji platnost od 2. 9. 2024 do 30. 6. 2025	13 765,50
13021	Účelový příspěvek na výdaje spojené s realizací projektu – Potravinová pomoc dětem v sociální nouzi z prostředků v OPZ+ v Moravskoslezském kraji platnost od 2. 9. 2024 do 30. 6. 2025	123 889,50
253	Účelový příspěvek na výdaje spojené s realizací projektu – Potravinová pomoc dětem v sociální nouzi z prostředků v OPZ+ v Moravskoslezském kraji platnost od 1. 9. 2025 do 30. 6. 2026	15 007,50
13021	Účelový příspěvek na výdaje spojené s realizací projektu – Potravinová pomoc dětem v sociální nouzi z prostředků v OPZ+ v Moravskoslezském kraji platnost od 1. 9. 2025 do 30. 6. 2026	135 067,50
33092	Účelové prostředky na realizaci individuálních projektů OP JAK, priorita 2 -Vzdělávání – projekt Šablony pro MŠ a ZŠ I.	558 752,00

33092	Účelové prostředky na realizaci individuálních projektů OP JAK, priorita 2 -Vzdělávání – projekt Šablony pro SŠ a VOŠ II.	311 752,00
Neinvestiční projekty celkem		1 157 808,40

Účelový znak	Rozpis závazných ukazatelů do fondu investic v roce 2025	Kč
206	Účelový investiční příspěvek do FI na akci "Úprava parkovacích ploch"	1 887 860,11
206	Účelový investiční příspěvek do FI na podporu modernizace a rozvoje ICT a implementace standardu konektivity a infrastruktury a kyberbezpečnosti	230 000,00
206	Účelový investiční příspěvek do FI na akci "Novostavba školní družiny"	924 649,00
206	Účelový investiční příspěvek do FI na akci "Rekonstrukce elektroinstalace vč. Výměny osvětlovacích těles"	834 900,00
Investiční příspěvky do fondu investic celkem		3 877 409,11

C.3. Vyhodnocení čerpání účelových prostředků ze státního rozpočtu

Neinvestiční dotace poskytnuté ze státního rozpočtu podléhají finančnímu vypořádání. Nedočerpané prostředky, které nebyly využity k danému účelu, musely být vráceny do státního rozpočtu prostřednictvím rozpočtu zřizovatele.

ÚZ 33353

Přímé náklady byly organizaci poskytnuty ve výši 88 141 861,00 Kč. Náklady byly plně vyčerpany.

ÚZ 33353	Kč
Platy	64 234 081,00
Náhrada za DPN	569 953,00
FKSP	648 040,34
OON	240 000,00
Zákonné sociální + zdravotní poj. organizace	21 570 905,00
Zákonné sociální + zdravotní poj., komisař	117,00
Školní potřeby	23 458,00
Učebnice	37 332,50
Učební pomůcky	108 925,11
Materiál pro výuku	18 711,00
Povinné úrazové pojištění	261 400,00
Náhrada předsedovi zkušební komise	1 300,00
Cestovné	42 099,00
DDHM – UP	291 472,00
Lékařské prohlídky	19 700,00
OOPP	28 887,15

Školení a vzdělávání	45 479,90
CELKEM	88 141 861,00

ÚZ 33093

Dotace na základě této Výzvy je poskytována podle zákona č. 218/2000 Sb., o rozpočtových pravidlech a o změně některých souvisejících zákonů (rozpočtová pravidla), ve znění pozdějších předpisů, a vychází z investice Komponenty 3.2. Národního plánu obnovy. Výzva je zaměřena na posílení školy jako instituce připravené na práci s žáky se sociálním znevýhodněním a heterogenními kolektivy obecně, a jako instituce zastávající respektované místo ve školské soustavě daného regionu. Organizace obdržela v roce 2022 dotaci ve výši 222 800,00 Kč, v roce 2023 organizace obdržela 1 395 264,00 Kč, v roce 2024 organizace obdržela 1 475 764,00 Kč a v roce 2025 organizace obdržela 983 841,00 Kč. Celkem z dotace bylo čerpáno 3 958 956,00 zbylé prostředky budou vráceny v následujícím roce. Dotace byla čerpána na vybrané aktivity:

A3 – Školní sociální pedagog

B1 – Pedagogická intervence - doučování

B4 – Psychosociální intervence, podpora duševního zdraví dětí a žáků, preventivní práce. Aktivita byla zajišťována zaměstnanci školy formou neformálních setkávání.

B6 – Vzdělávací akce pro žáky se zaměřením na zvyšování jejich studijní motivace: adaptační, socializační aktivita

B7 – Zážitkový vzdělávací program pro žáky

B8 – Snídaňové kluby pro žáky

C1 – DVPP se zaměřením na společné vzdělávání a inovativní metody a postupy ve vzdělávání

C.4. Vyhodnocení čerpání účelových prostředků z rozpočtu zřizovatele

Organizaci byly v roce 2025 od zřizovatele poskytnuty dotace ve výši 6 487 000,00 Kč. Z této celkové rozpočtované částky bylo stanoveno:

- provozní náklady ve výši 3 510 000,00 Kč
- účelové prostředky na krytí odpisů dlouhodobého hmotného a nehmotného majetku ve výši 419 000,00 Kč
- účelový příspěvek na energie 2 053 000,00
- účelový příspěvek na podporu modernizace a rozvoje ICT a implementace standardu konektivity, infrastruktury a kyberbezpečnosti 270 000,00
- účelový příspěvek na podporu modernizace a rozvoje ICT a implementace standardu konektivity, infrastruktury a kyberbezpečnosti 100 000,00
- účelový příspěvek na vybavení škol nábytkem v prostorách pro zaměstnance 135 000,00

ÚZ 205

Rada Moravskoslezského kraje usnesením č. 14/2818 ze dne 31. 3. 2025 schválila závazný ukazatel účelově určený na krytí odpisů hmotného a nehmotného majetku ve výši 419 000,00 Kč. Celkem odpisy za rok 2025 činily 510 066,75 Kč.

Odpisy	Kč
Účelová dotace	419 000,00

Provozní náklady	91 066,75
Vlastní zdroje	4 545,05
Odpisy z IT	117 466,80
CELKEM	632 078,60

Zhodnocení čerpání provozních prostředků

Přidělené provozní prostředky usnesením rady kraje ze dne 16. 12. 2024 z rozpočtu zřizovatele byly poskytnuté ve výši 3 510 000,00 Kč. Přidělené prostředky byly vyčerpány ve výši 3 494 239,90 Kč z přidělené dotace.

Účelový investiční příspěvek do fondu investic, ÚZ 206

Rada Moravskoslezského kraje schválila závazný ukazatel – účelový investiční příspěvek do fondu investic na rok 2025 s účelovým určením:

- na akci „Úprava parkovacích ploch“ (ÚZ 206, ORJ 7) ve výši 1 887 860,11 Kč
Rada Moravskoslezského kraje usnesením ze dne 30. 6. 2025 schválila závazný ukazatel – účelový investiční příspěvek do fondu investic na rok 2025 s časovou použitelností do 31. 12. 2025.
- na akci „Novostavba školní družiny“ (ÚZ 206, ORJ 7) ve výši 924 649,00 Kč. Rada Moravskoslezského kraje usnesením ze dne 29. 9. 2025 schválila závazný ukazatel – účelový investiční příspěvek do fondu investic na rok 2025 s časovou použitelností do 31. 12. 2025.
- na akci „Modernizace ICT a metodická podpora v oblasti ICT –PO MSK (ÚZ 206, ORJ 13) ve výši 230 000,00 Kč. Rada Moravskoslezského kraje usnesením ze dne 12. 5. 2025 schválila závazný ukazatel – účelový investiční příspěvek do fondu investic na rok 2025 s časovou použitelností do 31. 10. 2025.
- na akci „Novostavba školní družiny“ (ÚZ 206, ORJ 7) ve výši 834 900,00 Kč. Rada Moravskoslezského kraje usnesením ze dne 25. 8. 2025 schválila závazný ukazatel – účelový investiční příspěvek do fondu investic na rok 2025 s časovou použitelností do 31. 12. 2025.

C.5. Vyhodnocení čerpání projektů

V roce 2025 byl realizován projekt spolufinancovaný z rozpočtu Evropské unie. Jedná se neinvestiční projekt (ÚZ 33092).

Cílem projektů je:

- podpořit žáky ohrožené školním neúspěchem prostřednictvím doučování,
- podpořit pedagogické pracovníky v oblasti čtenářské gramotnosti, matematické gramotnosti a cizích jazyků pomoci dlouhodobého vzdělávání a průběžného sebevzdělávání,
- spolupracovat s rodiči žáků ZŠ, SŠ formou tematických setkávání, na nichž jim budou poskytnuty informace spojené s konkrétními tématy souvisejícími s modernizací škol a vzdělávacího systému,
- rozvoj klíčových kompetencí a rozvoj logického a strategického myšlení žáků prostřednictvím klubu zábavné logiky a deskových her, který má formu volnočasové aktivity.

Název projektu: OP JAK, priorita 2 – Vzdělávání – projekt Šablony pro MŠ a ZŠ II.

Registrační číslo CZ.02.02.04/00/24_034/0009758

Datum zahájení: 1. 1. 2025

Datum ukončení: 31. 12. 2026

Celková výše finanční podpory: 558 752,00 Kč

Čerpání v roce 2025:

OP JAK, priorita 2	Kč
Platy – odměny	0,00
OON	164 600,00
Ostatní – ONIV	54 322,00
Prostředky celkem čerpané k 31. 12. 2025	218 922,00

Název projektu: OP JAK, priorita 2 – Vzdělávání – projekt Šablony pro SŠ a VOŠ II.

Registrační číslo CZ.02.02.04/00/24_0035/0009759

Datum zahájení: 1. 1. 2025

Datum ukončení: 31. 12. 2026

Celková výše finanční podpory: 311 326,40 Kč

Čerpání v roce 2025:

OP JAK, priorita 2	Kč
Platy – odměny	0,00
OON	111 200,00
Ostatní – ONIV	35 847,00
Prostředky celkem čerpané k 31. 12. 2025	147 047,00

Název projektu: Podpora všem

Registrační číslo 0061/PODSKOL/2022

Datum zahájení: 1. 9. 2022

Datum ukončení: 31. 8. 2025

Celková výše finanční podpory za rok 2025: 983 841,00 Kč

Čerpání v roce 2025:

Podpora všem	Kč
Platy	291 984,00
OON	320 720,00
Ostatní – ONIV	621 377,84,00
Prostředky celkem čerpané k 31. 12. 2025	1 234 081,84

C.6. Vlastní zdroje

Ředitelka školy jako statutární orgán vydala směrnici týkající se stanovení úplaty za zájmové vzdělávání ve školní družině, která je součástí organizačního řádu školy.

Úplata za zájmové vzdělávání byla stanovena částkou 100,00 Kč/měsíčně, úplata se nevztahuje na pobyt žáků ve školní družině při zdravotnickém zařízení.

Finanční prostředky za úplatu jsou využívány k nákupu pomůcek, spotřebního materiálů, hraček pro zájmovou činnost dětí, kulturní vystoupení apod. V roce 2025 činila úplata za školní družinu 51 977,00Kč. Někteří žáci měli rozhodnutí o osvobození od úplaty.

Školní družina má za úkol připravit dítě se zdravotním postižením pro život ve stávající společnosti a prostřednictvím volnočasových aktivit ho vybavit žádoucími vědomostmi, ale také postoji.

Další vlastní zdroje (účet 648, 649):

Účet 648	
čerpání rezervního fondu	70 235,00
čerpání fondu kulturních a sociálních potřeb	655 920,00
čerpání investičního fondu	3 977 078,42
Účet 649	
Bezúplatné nabití (DDNM, DDHM, zásob)	8 732,34
Náhrady škod od pojišťoven	17 249,00
Opis vysvědčení	200,00
Celkem čerpání dalších vlastních zdrojů	4 729 414,76

Peněžní sponzorské dary podle dárců a účelu použití:

	dárce	účel použití	částka
1.	AM - Střechy	Finanční dar – na školní pomůcky a potřebný materiál pro žáky školy speciální	20 000,00
2.	Veloia Energie ČR, a.s.	Finanční dar – na nákup potřebného zboží pro soutěžící karvinské Abilympiády	10 000,00
3.	Mgr. Kateřina Blechová	Finanční dar – na nákup potřebného zboží pro soutěžící karvinské Abilympiády	3 125,00
4.	SEJONG CZECH, s.r.o.	Finanční dar – na školní pomůcky a potřebný materiál pro žáky školy speciální	10 000,00
5.	SRDCOVKA-NADACE OKD	Finanční dar – Abilympiáda pro děti a mládež s postižením	30 000,00
6.	NEXTIS, s.r.o., Ostrava	Finanční dar na zajištění mimořádných aktivit školy	10 000,00
7.	Statutární město Karviná	dotace – projekt STATEČNÁ SRDCE	10 000,00
8.	MUDr. Smetanová s.r.o.	Finanční dar-na Den dětí a na Mikuláše	2 000,00

9.	Adriana Leczkésiová	Věcný dar – potřeby pro zahradničení	neuvedeno
10.	MAANBA s.r.o.	Věcný dar – vybavení do tělocviku	8 591,00
11.	Monika Jonštová	Věcný dar – tiskárna	2 250,00
12.	Kateřina Nejedlíková	Věcný dar – koloběžka	neuvedeno

C.7. Výsledek hospodaření

Organizace dosáhla kladného výsledku hospodaření 82 833,50 Kč, a to z hlavní činnosti ve výši 34 527,65 Kč a 48 306,85 Kč z doplňkové činnosti. Zlepšený výsledek hospodaření je finančně krytý.

VH z hlavní činnosti (před zdaněním)	34 774,94 Kč
V tom:	
z příspěvku zřizovatele (po zdanění)	15 760,10 Kč
z vlastních zdrojů (po zdanění)	18 767,55 Kč
Zdanění	247,29 Kč
VH z hlavní činnosti po zdanění	34 527,65 Kč
VH z doplňkové činnosti	48 316,11 Kč
Zdanění	9,26 Kč
VH z doplňkové činnosti po zdanění	48 306,85 Kč
Celkem výsledek hospodaření po zdanění	82 834,50 Kč
Výsledek hospodaření k rozdělení do fondů	82 834,50 Kč
V tom	
Finančně kryto	82 834,50 Kč

Návrh na rozdělení výsledku hospodaření po zdanění do peněžních fondů

Rezervní fond tvořený ze zlepšeného VH	82 834,50 Kč
Fond odměn	0,00 Kč

Ve zřizovací listině ev. č. ZL/098/2001 má naše organizace vymezeny okruhy doplňkové činnosti:

1. Provádění rekvalifikačních, odborných a vzdělávacích kurzů, školení a jiných vzdělávacích akcí včetně zprostředkování.
2. Pronájem majetku.
3. Provozování tělovýchovných a sportovních zařízení a organizování sportovní činnosti.

V roce 2025 jsme v doplňkové činnosti nepořádali žádné vzdělávací akce, pouze pronajímali nebytové prostory na základě uzavřených smluv o nájmu. Na základě kalkulace byla stanovena sazba pronájmu nebytových prostor. Pronájem tělocvičny je stanoven ve výši 300,00 Kč na hodinu. Pronájem nebytových prostor – sborovny ve výši 100,00 Kč/hodinu a pronájem cvičného bytu na realizaci příměstského tábora v celkové výši 895,00 Kč. Pronájem nebytových prostor za účelem poskytování zdravotní péče v oboru praktického lékařství pro děti a dorost je dle kalkulace stanoven ve výši 15 120,00 Kč na rok. Další nájemní smlouvy jsou se souhlasem rady kraje uzavřeny na dobu neurčitou. Jedná se o pronájem pozemku, který slouží jako příjezdová cesta ke garážím úplata je zde stanovena ve výši 500,00 Kč na rok.

Výsledek hospodaření doplňková činnost	Kč
Náklady	
Spotřeba materiálu	4 545,05
Spotřeba energie	80 901,89
Ostatní služby	2 726,01
Odpisy	4 545,05
Daň z příjmu	9,26
Výnosy	
Výnosy z prodeje služeb	90 901,00
Výnosy z pronájmu	50 089,00
Úroky	44,11
Výsledek hospodaření po zdanění	48 306,85

C.8. Peněžní fondy

V souladu s platnými legislativními normami vytváří a naplňuje organizace tyto peněžní fondy:

- Fond odměn
- Rezervní fond
- Investiční fond
- Fond FKSP

Fond odměn	Kč
Stav k 1. 1. 2025	82 877,00
Příděl z VH za rok 2024	0,00
Čerpání	0,00
Stav k 31. 12. 2025	82 877,00

Stav fondu odměn ke dni 31. 12. 2025 je plně krytý finančními prostředky na běžném účtu organizace.

VH Rezervní fond ze zlepšeného	Kč
Stav k 1. 1. 2025	973 898,50
Tvorba – zlepšený VH za rok 2024	139 525,76
Čerpání	0,00

Stav k 31. 12. 2025	1 113 424,26
----------------------------	---------------------

Rezervní fond z ostatních titulů	Kč
Stav k 1. 1. 2025	321 056,93
Tvorba – dary	85 125,00
Čerpání	- 70 235,00
Stav k 31. 12. 2025	335 946,93

RF ze zlepšeného VH	1 113 424,26
RF z ostatních titulů	335 946,93
Stav k 31. 12. 2025	1 449 371,19

Stav rezervního fondu ke dni 31. 12. 2025 činí 1 449 371,19 Kč, je krytý finančními prostředky na běžném účtu organizace a hotovosti v pokladně školy.

Investiční fond	Kč
Stav k 1. 1. 2025	1 913 134,48
Tvorba – odpisy DHM	514 611,80
Tvorba – rozšíření a modernizace SPC, novostavba ŠD, úprava parkoviště, modernizace ICT	3 042 300,11
Čerpání	- 3 977 078,42
Stav k 31. 12. 2025	1 492 967,97

Stav investičního fondu je plně krytý finančními prostředky na běžném účtu.

Fond kulturních a sociálních potřeb	Kč
Stav k 1. 1. 2025	298 478,16
Tvorba – základní přiděl 1,00 %	650 960,18
Čerpání	- 655 920,00
Stav k 31. 12. 2025	293 518,34

Čerpání FKSP:

- stravování ve výši 441 320,00 Kč
- penzijní připojištění ve výši 214 600,00 Kč

C.9. Pohledávky

Ke dni 31. 12. 2025 byly evidovány pohledávky v celkové výši 626 703,86 Kč. Jedná se o standardní pohledávky vyplývající především ze způsobu účtování energií, běžných nákladů příštích období, pohledávky za dosud neuhrazený pronájem tělocvičny.

Pohledávky	Kč
311 – odběratelé	35 380,94
315 – pohledávky z hlavní činnosti	23 353,94

381 – náklady příštích období	173 467,98
377 – ostatní krátkodobé pohledávky	9 410,00
388 – dohadný účet aktivní ÚZ 00253, 13021, 33092, 00253	385 091,00
Stav k 31. 12. 2025	626 703,86

Nedobytné pohledávky organizace k 31. 12. 2025 nevykazuje.

C.10. Závazky

Krátkodobé závazky k 31. 12. 2025 byly evidovány v celkové výši 10 878 601,86 Kč. Jedná se o standardní závazky, které vyplývají z přelomu účetního období a ze způsobu účtování mezd, energií, běžných faktur za zboží a služeb z konce roku 2025.

Závazky	Kč
321 – dodavatelé	390 415,86
331 – zaměstnanci	5 988 297,00
336 – zúčtování s institucemi sociálního pojištění	2 349 433,00
337 – zúčtování s institucemi zdravotního pojištění	1 014 683,00
342 – ostatní přímé daně	785 417,00
349 – závazek k vybraným místním vládním institucím	0,00
374 – krátkodobé zálohy na transfery ÚZ 206,253,13021	250 075,00
378 – ostatní krátkodobé závazky	100 281,00
389 – dohadné účty pasivní	0,00
Stav k 31. 12. 2025	10 878 601,86

C.11. Nákupy DDHM a učebních pomůcek

V roce 2025 byly z podpůrných opatření (dle vyhlášky 27/2016 Sb., v platném znění o vzdělávání žáků se speciálními vzdělávacími potřebami a žáků nadaných), zakoupeny kompenzační pomůcky, speciální židle a speciální učební pomůcky, dle doporučení školského poradenského zařízení, v celkové hodnotě 49.794,00 Kč.

Škola ul. Komenského 614/2

Škola v roce 2025 vybavila kabinet tělesné výchovy, do kterého byli pořízeny nové žíněnky, pomůcky na míčové sporty a hry pro pohybové aktivity v hodnotě 183.353,00 Kč. Z projektu šablony byly pro žáky zakoupeny pomůcky k projektům v hodnotě 3.640,00 Kč. Pro školní družinu byly pořízeny pomůcky a hračky pro žáky v hodnotě 13.799,00 Kč. Vybaveny byly také kabinety speciálních tříd a nižšího stupně speciálními pomůckami jako například obrázková abeceda nebo geoboard v hodnotě 22.642,14 Kč. Do kabinetů druhého stupně byly pořízeny mapy, trup lidského těla s vytahovacími orgány, kostra v životní velikosti atp. v hodnotě 79.030,00 Kč. Kabinet výpočetní techniky byl vybaven novými sluchátky v hodnotě 7.576,00 Kč.

Škola také vybavila některé třídy novým nábytkem v hodnotě 66.864,6 Kč. Také bylo pořízeno další zařízení do budovy, jako například tiskárna, lampa, regály, stoly a podobně v hodnotě 58.682,56 Kč. Také byla provedena obměna některého vybavení sekretariátu, náradí školníka nebo uklízacích

pomůcek v hodnotě 34.570,79 Kč. Pro pracoviště SPC byla zakoupena nová tiskárna a pracovní telefony v hodnotě 25.787,10 Kč.

Odloučené pracoviště školy ul. Vydmuchovej 1835/10

Na odloučeném pracovišti také došlo k obnově pomůcek v kabinetech tělesné výchovy v hodnotě 60.105,00 Kč. Nakoupeny byly také pomůcky do kabinetů I. Stupně a speciálních tříd v hodnotě 15.933,00 Kč. Nové pomůcky, jako například mapa české republiky, sada pro výuku angličtiny, byly zakoupeny do kabinetů jazyků, přírodopisu, zeměpisu, matematiky a praktických dílen v hodnotě 37.548,00 Kč. Do školní družiny se zakoupily pomůcky v hodnotě 3.785,00 Kč a byl vybaven kabinet ICT v hodnotě 3.028,00 Kč.

Školní budova byla také vybavena novým nábytkem v hodnotě 265.559,75 Kč, z těchto peněz byl kompletně vybaven odborný kabinet, byly zakoupeny nové lavice pro žáky, částečně byly také vybaveny některé třídy. Dále byla zakoupena tiskárna, prodlužovačky, rohož, odpadkový koš, napájecí panel a dopravní zrcadlo v hodnotě 17.980,56 Kč.

Nákupy DDHM včetně učebních pomůcek v roce 2025	Kč
Účet 028 0000 – drobný dlouhodobý hmotný majetek nad 3 000,- Kč	341.083,80
Účet 028 0010 – drobný dlouhodobý hmotný majetek – UP nad 3 000,- Kč	302.485,00
Účet 902 0000 – drobný dlouhodobý hmotný majetek – UP do 3 000,00 Kč	177.568,14
Účet 902 0001 – drobný dlouhodobý hmotný majetek do 3 000,- Kč	139.697,59
CELKEM	960.834,53

C.12. Mzdové náklady, průměrný plat

	Pracovní zařazení	Úvazek
SPC	spec pedagog	4
	logoped	3
	psycholog	2
	sociální pracovníce	2
ŠD	vychovatel ŠD	3,57
	asistent ŠD	2,08
ŠK	vychovatel ŠK	0,06
ZŠ	učitel ZŠ	37,45
	další pedagogický pracovník	8
	asistent ZŠ	32
ZŠ při nemocnicích	učitel ZŠ	1
MŠ při nemocnicích	učitel MŠ	1
SŠ	učitel SŠ	7,38
	další pedagogický pracovník	5
	asistent SŠ	4
Provozní zaměstnanci	Finanční referent	1
	Referent majetkové správy	1
	Personalistka	1
	Administrativní a spisový pracovník	1
	Školník	1,75
	Uklízečka	6,5

Celkem	124,79
---------------	---------------

Přehled průměrného přepočteného počtu zaměstnanců podle jednotlivých paragrafů ke dni 31. 12. 2025 dle výkazu P1-04

Závazný ukazatel	
Limit prostředků na platy	64 526 065,00
V tom: prostředky na platy ze SR ÚZ 33353	64 526 065,00
OPPP ze státního rozpočtu vč. ESF a NPO	836 520,00
- odstupné	0,00
- státní rozpočet	836 520,00
Fond odměn	0,00
Nenároková složka platu	10 481 374,00
Odměny za mimořádnou práci	8 150 692,00
Osobní příplatky	2 929 468,00
ESF	275 800,00
Výzva na podporu škol s nadprůměrným zastoupením soc. znevýhodněných žáků	612 704,00
- platy	291 984,00
- ostatní osobní náklady	320 720,00

Průměrný plat zaměstnanců za měsíc	43 557,49
Z toho: pedagogičtí pracovníci	47 385,80
nepedagogičtí pracovníci	33 371,54

C.13. Přehled o plnění plánu hospodaření – komentář k tabulce č. 2

Náklady:

Spotřeba energie (502) – odchylka 8,62 %. Snížení nákladů za energie, je způsobené zejména snížením nákladu v položce plyn a elektrická energie. Předpokládali jsme vyšší náklady z důvodu zvyšování cen.

Opravy a udržování (511) – odchylka – 85,98 %. Organizace neměla v plánu opravu a údržbu nemovitého majetku, které bylo nutné realizovat.

Cestovné (512) – odchylka 26,85 %. Vyšší náklady na cestovné. Nárůst nákladů na cestovné je zapříčiněn vyššími náklady za jízdné na školení.

Ostatní služby (518) – odchylka 49,42 %. Nárůst nákladu oproti plánu byl zaznamenán zejména nárůstem cen za poskytování služeb. Ve sledovaném roce organizace zaregistrovala vyšší náklady u služeb telekomunikací oproti předcházejícímu roku. A Nájemné nemovitostí, které nebylo v plánu zahrnuto.

Jiné sociální pojištění (525) - odchylka -57,50 %. Na účte je vedeno povinné úrazové pojištění, které bylo nižší oproti plánu. V souvislosti se skutečným čerpáním mzdových prostředků vznikly odchylky u nákladů na povinné úrazové pojištění, které platíme ve výši 4,2 ‰ pojišťovacímu ústavu KOOPERATIVĚ.

Zákonné sociální náklady (527) odchylka - 259,33 %. Nejvyšší rozdíl na účtě bylo čerpání prostředku na DVPP, které bylo hrazeno z projektu Podpora všem.

Jiné daně a poplatky (538) – odchylka - 100%. Organizace na tomto účtu v roce 2025 neúčtovala žádné náklady.

Odpisy dlouhodobého majetku (551) – odchylka 37,57 %. Původní výše odpisu byla stanovena na částku 459 467,00 Kč. Odpisy byly ke konci roku navýšeny na 632 078,60 Kč.

Ostatní náklady z činnosti (549) – odchylka 100%. Náklady byly ve výši 1 300,00 Kč, jsou to náklady na závěrečné zkoušky, které v plánu nebyly zahrnuty.

Daň z příjmu (591) – odchylka 100%. Na tomto účtě je účtována daň z příjmu vybírána srážkou daní dle sazebníku peněžního ústavu, plánovanou částku nelze předem odhadnout.

Výnosy:

Výnosy z prodeje služeb (602) – odchylka 255,69 %. V plánu HČ je zahrnuta úplata za školní družinu. U DČ byly výnosy vyšší oproti plánu z důvodu vyššího zájmu.

Výnosy z pronájmů (603) – odchylka -37,09 %. Odchylka byla způsobena vyšším zájmem o tělocvičnu. Plánovanou částku příjmů z pronájmu nelze předem přesně určit.

Čerpání fondů (648) – odchylka -53,18 %. Organizace neobdržela množství daru, které očekávala tudíž bylo nižší čerpání rezervního fondu.

Ostatní výnosy z činnosti (649) – odchylka 100 %. Ostatní výnosy z činnosti v plánu nebyly zahrnuty. Skutečnost čerpání byla ve výši 37 022,34 Kč. Na tomto účtu jsou zaúčtované věcné dary, náhrady od pojišťovny, poplatky za opisy vysvědčení.

Informace o nemovitém majetku předanému organizaci k hospodaření

Organizace hospodaří s nemovitým majetkem, který je ve vlastnictví zřizovatele a je předaný organizaci k hospodaření dle zřizovací listiny č. ZL/098/2001 a movitým majetkem vedeným v účetní a operativní evidenci.

Budovy a stavby

škola ul. Komenského č. 614/2, Karviná - Fryštát

SPC (vilka)

samostatná přízemní budova pro činnost školní družiny

zemědělská stavba – nářadovna

rozvodna elektřiny

škola ul. Vydmuchov č. 1835/10, Karviná - Fryštát

parcela č. 594

parcela č. 595

parcela č. 596/6

parcela č. 598

parcela č. 592

parcela č. 1382/24

parc. č.	výměra (m ²)	
594	1338	zastavěná plocha a nádvoří
595	167	zastavěná plocha a nádvoří
596/6	143	zastavěná plocha a nádvoří
598	124	zastavěná plocha a nádvoří
592	10	zastavěná plocha a nádvoří
593/2	48	zastavěná plocha a nádvoří
593/1	2874	ostatní plocha
596/1	3119	zahrada
1382/24	2010	zastavěná plocha a nádvoří
1382/34	131	ostatní plocha
1382/39	1810	ostatní plocha
1382/40	988	ostatní plocha
1382/42	22	ostatní plocha

A. Budova školy ul. Komenského 614/2

Historická školní budova (datum uvedení do provozu rok 1922) svou rozlohou a členitostí vyžaduje neustálou údržbu. Zlepšování pracovního prostředí pro žáky i zaměstnance jak z hlediska estetických, hygienických, tak hlavně bezpečnostních byla věnována soustavná pozornost. Škola je umístěna v klidné části města v blízkosti parku a centra města. Dostupnost školy je dopravně velmi dobrá. Ve vzdálenosti asi 5 minut jsou autobusové zastávky ze všech přilehlých měst a obcí, před školou je vymezen prostor pro parkování, kterého využívají především rodiče pro dopravu žáků s těžším zdravotním postižením a klienti speciálně pedagogického centra.

Hlavní budova školy na ul. Komenského je dvoupodlažní, ze dvou stran průchozí. Pro žáky s poruchou hybnosti má škola jeden boční vchod opatřen bezbariérovým vstupem - pojízdna plošina.

Činnost školy se uskutečňuje v těchto prostorech:

- hlavní školní budova
- vilka
- samostatná přízemní budova pro činnost školní družiny
- tělocvična s posilovnou

Školu tvoří hlavní školní budova, která je zastřešenými koridory propojena s přilehlými budovami, a to vilkou a tělocvičnou. Všechny části jsou velmi prostorné a odpovídají přirozené potřebě dětí - pohybu.

B. Budova školy ul. Vydmucho 1835/10

Budova školy na odloučeném pracovišti Karviná-Fryštát, Vydmucho 1835/10 je pavilónového typu a je členěna na sektory A, B, C. V sektoru A se nachází kancelář zástupkyně ředitelky školy, sborovna a denní místnost pro učitele vybavena počítačem s tiskárnou. Šatny a vestibul propojuje sektor S, který tvoří tři jednopodlažní pavilony.

Bývalá ředitelna je k dispozici speciální pedagožce SPC Kpt. Vajdy 1a, Ostrava – Zábřeh. Tato organizace má v naší škole zřízeno odloučené pracoviště.

Průkaz energetické náročnosti budovy

V souladu se zákonem č. 406/2000 Sb., o hospodaření energií, a vyhláškou č. 78/2013 Sb., o energetické náročnosti budov byl zpracován dokument Průkaz energetické náročnosti budovy.

Energetická náročnost budovy:

- celková dodaná energie do budovy je vyhodnocena jako nevhodná,
- vliv provozu budovy na životní prostředí vyhodnoceno jako nevhodná.

Inventarizace majetku školy

Organizace má inventarizace rozčleněny do dvou etap, a to pololetní (inventarizace pokladen, cenin) a roční (inventarizace majetku). Inventarizace byly prováděny ke dni 31. 12. 2025, tj. k okamžiku sestavení účetní závěrky.

Fyzická inventura byla provedena:

- fyzickou kontrolou jednotlivých kusů u dlouhodobého majetku, drobného dlouhodobého majetku dle rozmístění v budovách a místnostech organizace
 - fyzickou kontrolou pokladen a cenin
- Výsledky fyzické inventury byly porovnány s operativní a účetní evidencí.

Dokladová inventura byla provedena:

- závazky - porovnáním účetní evidence se skutečným stavem vyčísleným v knize došlých faktur, v podkladech pro mzdové zúčtování, ve výpisech z běžných účtů apod.
 - pohledávky - porovnáním účetní evidence se skutečným stavem vyčísleným v knize vydaných faktur, ve výpisech z běžných účtů apod.
 - stav finančních prostředků na účtech – porovnáním účetní evidence se skutečným stavem vyčísleným ve výpisech z běžných účtů.
 - stav fondů - porovnáním účetní evidence se skutečným stavem vyčísleným v knize došlých faktur, v podkladech pro mzdové zúčtování, ve výpisech z běžných účtů, v odpisovém plánu apod.
- Inventarizace proběhla v souladu se zákonem č. 563/1991 Sb., o účetnictví ve znění pozdějších předpisů a vnitřními směrnici. Inventarizační komise nezjistila žádné rozdíly a nemusela přijmout žádná opatření.

Informace o pronájmech svěřeného nemovitého majetku

Smlouvy o výpůjčce

Na základě smlouvy o výpůjčce pedagogové působící ve škole při NsP Karviná využívají pro svou práci místnost o ploše 13,68 m². Smlouva je uzavřena na dobu neurčitou. Nájemné za tento prostor není škole účtováno, je hrazena pouze poměrná část nákladů za energie a služby v příslušném roce. Na základě dodatku č. 4 ke Smlouvě o výpůjčce ze dne 1. 1. 2014 byla fakturována v roce 2025 částka 1 431,90 Kč měsíčně.

Další smlouva o výpůjčce je uzavřena se Základní školou, Ostrava – Zábřeh, kpt. Vajdy 1 a. Tato škola využívá bezplatně naše nebytové prostory o celkové výměře 36 m² na odloučeném pracovišti Karviná – Fryštát, na ulici Vydmuchov 1835/10 za účelem provozování svého odloučeného pracoviště. Smlouva je uzavřena na dobu neurčitou. Na základě dodatku č. 8 ke Smlouvě o výpůjčce ze dne 1. 9. 2017 byla fakturována poměrná část nákladů za energie a služby částkou 6 058,00 Kč, období od 1. 1. 2025 do 30. 6. 2025 a za období od 1. 9. 2025 do 31. 12. 2025 částkou 4 042,00 Kč.

Pojistné události

Střední škola, Základní škola a Mateřská škola, Karviná, příspěvková organizace má sjednané pojištění veškerého nemovitého a movitého majetku, vozidel a pojištění obecné odpovědnosti u Generali Česká pojišťovna a.s., Spálená 75/16, 113 04 Praha 1.

O výběru pojistitele a uzavření centrální pojistné smlouvy rozhodla rada kraje.

V roce 2025 byla oznámena 6 škodných událostí.

1. škodní událost - školní úraz, naražený palec levé ruky, výše pojistného plnění 2.256,- Kč.
2. škodní událost – pojištění majetku, prasklé vnitřní sklo, výše pojistného plnění 17.249,- Kč.
3. škodní událost – školní úraz, poranění levého zápěstí, výše pojistného plnění 22.754,- Kč.
4. škodní událost – školní úraz, poranění pravé dolní končetiny, výše pojistného plnění 22.554,- Kč
5. škodní událost – školní úraz, zhmoždění zápěstí, výše pojistného plnění 4.711,- Kč
6. škodní událost – školní úraz, zlomený zub, výše pojistného plnění 4.711,- Kč

Škola má samostatně uzavřenou pojistnou smlouvu na pracovní úrazy s Kooperativa pojišťovnou, a.s., Pobřežní 665/21, Praha 8.

V roce 2025 nebyly odškodněny žádné pracovní úrazy.

D) Výsledky kontrol

Údaje o výsledcích inspekční činnosti

V roce 2025 neproběhla na naší škole inspekční činnost.

Údaje o výsledcích veřejnoprávní kontroly

V roce 2025 neproběhla na naší škole veřejnoprávní kontrola.

Vnitřní kontrolní činnost

Kontrolní činnost byla prováděna ředitelkou školy.

Kontrolní činnost výsledků výchovně vzdělávací činnosti byla prováděna podle plánu kontroly a řízení. Ředitelka školy, zástupce statutárního orgánu školy a zástupce ředitelky školy mají písemně zpracovány kompetence.

Kontrolní činnost v hospodaření školy byla prováděna dle harmonogramu prováděných kontrol. V kontrolní činnosti hospodaření je zahrnuta např. kontrola čerpání účelových dotací, kontrola

plnění závazných ukazatelů, kontrola pokladny, personální agenda, kontrola vystavování faktur, zveřejňování smluv, objednávek apod.

E) Vyhodnocení plnění povinného podílu dle zákona č. 435/2004 Sb., o zaměstnanosti

Průměrný roční přepočtený stav zaměstnanců v roce 2025 byl 117,90 osob, z toho povinný podíl 4% činil 4,71 osob.

Naše škola v roce 2025 zaměstnávala 4,86 osob se zdravotním postižením.

Zaměstnáním osob se zdravotním postižením (4,86 osob) a odebráním výrobků od organizací zaměstnávající osoby se zdravotním postižením (1,34 osob) škola splnila povinnost povinného podílu dle zákona č. 435/2004 Sb., o zaměstnanosti.

F) Poskytování informací podle zákona č. 106/1999 Sb., o svobodném přístupu k informacím

a) počet podaných žádostí o informace	0
b) počet podaných odvolání proti rozhodnutí	0
c) výsledky řízení o sankcích za nedodržování tohoto zákona	-
d) opis podstatných částí každého rozsudku soudu	-
e) další informace vztahující se k uplatňování tohoto zákona	-

Za rok 2025 nebyly od organizace požadovány žádné informace, které by svým charakterem odpovídaly zákonu č. 106/199 Sb. o svobodném přístupu k informacím.

G) Údaj o projednání školskou radou a seznámení zaměstnanců se zprávou o činnosti a plnění úkolů příspěvkové organizace

Zpráva o činnosti a plnění úkolů příspěvkové organizace za rok 2025 bude projednána školskou radou 4. 5. 2026 a na pracovní poradě zaměstnanců dne 22. 4. 2026.

H) Závodní stravování zaměstnanců organizace

Závodní stravování pro zaměstnance naší organizace je zajištěno formou stravenkového paušálu.

Příspěvek z FKSP 20,00 Kč/1 ks

Režie (hrazeno z provozních prostředků) 30,00 Kč/1 ks

Stravenkový paušál čerpají všichni zaměstnanci školy, kteří splňují podmínky podle vyhlášky č. 84/2005 Sb. o nákladech na závodní stravování a jejich úhradě v příspěvkových organizacích zřízených územními samosprávnými celky a vyhlášky č. 114/2002 Sb., o fondu kulturních a sociálních potřeb.

I) Tabulková část

- Přehled nákladů, výnosů a HV z hlavní a doplňkové činnosti
- Přehled o plnění plánu hospodaření
- Stav pohledávek a závazků - formulář EKO 0002
- Doplňková činnost dle jednotlivých okruhů – formulář EKO 0003
- Tvorba a použití peněžních fondů – formulář EKO 0007
- Zajištění finančních prostředků na krytí mezd včetně odvodů SK 405

Finanční výkazy:

- Účetní výkaz Úč OÚPO 3-02 Rozvaha
- Účetní výkaz Úč OÚPO 4-02 Výkaz zisku a ztráty
- Úč OÚPO 5-02 Příloha
- Výkaz Rozbor plnění HV

J) Závěr

Škola hospodaří s rozpočtem na základě plánu dle priorit roku. Každoročně zajišťuje do rezervního fondu mimorozpočtové zdroje – sponzorské dary. V roce 2025 také hospodařila s prostředky neinvestičních projektů. Pravidelným příjmem je zisk z doplňkové činnosti. Z příspěvku zřizovatele byly přednostně hrazeny náklady na energie, náklady vyplývající ze smluvních vztahů zejména služeb a potřeb denního provozu.

Priority školy na nejbližší období:

- Realizace investiční akce - rekonstrukce budovy školní družiny
- Realizace akce „Rozšíření a modernizace speciálně pedagogického centra při SŠ, ZŠ a MŠ, Karviná, p.o.

V roce 2025 škola hospodařila efektivně, účelně a hospodárně se svěřenými finančními prostředky.

V Karviné, dne 31. 3. 2026

Zprávu o činnosti a plnění úkolů příspěvkové organizace za rok 2025 zpracovala:

Mgr. Marcela Jagošová, ředitelka školy

Ing. Nela Kriegerlová, finanční referent